

නව නිර්දේශය / புதிய பாடத்திட்டம் / New Syllabus

ශ්‍රී ලංකා විභාග දෙපාර්තමේන්තුව ශ්‍රී ලංකා විභාග දෙපාර්තමේන්තුව ශ්‍රී ලංකා විභාග දෙපාර්තමේන්තුව ශ්‍රී ලංකා විභාග දෙපාර්තමේන්තුව ශ්‍රී ලංකා විභාග දෙපාර්තමේන්තුව
 இலங்கைப் பரீட்சைத் திணைக்களம் இலங்கைப் பரීட்சைத் திணைக்களம் இலங்கைப் பரීட்சைத் திணைக்களம் இலங்கைப் பரීட்சைத் திணைக்களம் இலங்கைப் பரීட்சைத் திணைக்களம்
 Sri Lanka Department of Examinations, Sri Lanka Department of Examinations, Sri Lanka Department of Examinations, Sri Lanka Department of Examinations, Sri Lanka
 Department of Examinations, Sri Lanka

NEW

අධ්‍යයන පොදු සහතික පත්‍ර (උසස් පෙළ) විභාගය, 2019 අගෝස්තු
கல்விப் பொதுத் தராதரப் பத்திர (உயர் தர)ப் பரீட்சை, 2019 ஆகஸ்ட்
General Certificate of Education (Adv. Level) Examination, August 2019

භෞතික විද්‍යාව I
பௌதிகவியல் I
Physics I

01 S I

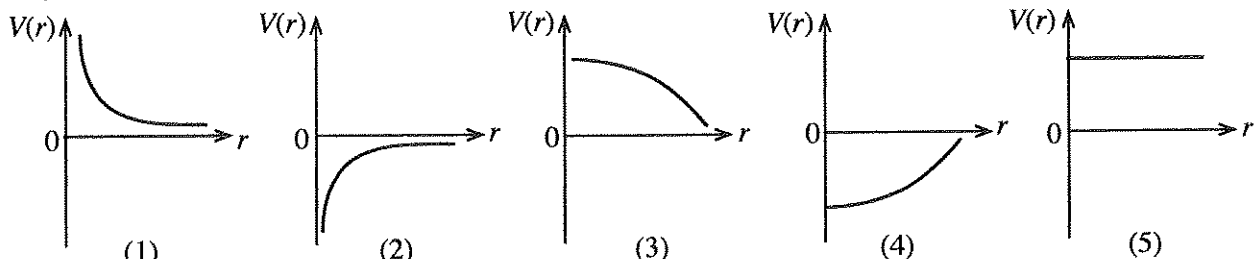
2019.08.09 / 0830 - 1030
පැය දෙකයි
இரண்டு மணித்தியாலம்
Two hours

උපදෙස් :

- * මෙම ප්‍රශ්න පත්‍රයේ ප්‍රශ්න 50 ක්, පිටු 12 ක අඩංගු වේ.
- * සියලු ම ප්‍රශ්නවලට පිළිතුරු සපයන්න.
- * පිළිතුරු පත්‍රයේ නියමිත ස්ථානයේ ඔබේ විභාග අංකය ලියන්න.
- * පිළිතුරු පත්‍රයේ පිටුපස දී ඇති උපදෙස් සැලකිලිමත් ව කියවන්න.
- * 1 සිට 50 තෙක් වූ එක් එක් ප්‍රශ්නය සඳහා දී ඇති (1), (2), (3), (4), (5) යන පිළිතුරුවලින් කිවරදී හෝ ඉතාමත් ගැළපෙන හෝ පිළිතුර තෝරා ගෙන, එය, පිළිතුරු පත්‍රයේ පිටුපස දැක්වෙන උපදෙස් පරිදි කතිරයකින් (X) ලකුණු කරන්න.

ගණක යන්ත්‍ර භාවිතයට ඉඩ දෙනු නො ලැබේ.
 (ගුරුත්වජ ත්වරණය, $g = 10 \text{ m s}^{-2}$ ලෙස සලකන්න.)

1. පහත සඳහන් ඒකක අතුරෙන් මූලික ඒකකයක් නොවන්නේ කුමක් ද?
 (1) m (2) J (3) cd (4) K (5) mol
2. ගුරුත්වාකර්ෂණ නියතය G හි මාන දෙනු ලබන්නේ,
 (1) $L^2M^{-1}T^{-1}$ (2) L^2M^{-2} (3) $L^2M^{-2}T^{-1}$ (4) $L^3M^{-1}T^{-2}$ (5) $L^3M^{-2}T^{-2}$
3. ද්වි-ධ්‍රැවීය සන්ධි ට්‍රාන්සිස්ටරයක් සංකාප්ත අවස්ථාවේ ක්‍රියාත්මක වන විට පාදම ධාරාව තවදුරටත් වැඩි කිරීම
 (1) ට්‍රාන්සිස්ටරය සංවෘත (ON) කරයි. (2) ට්‍රාන්සිස්ටරය විවෘත (OFF) කරයි.
 (3) සංග්‍රාහක ධාරාව වැඩි කරයි. (4) සංග්‍රාහක ධාරාව අඩු කරයි.
 (5) සංග්‍රාහක ධාරාව වෙනස් නොකරයි.
4. අංශු භෞතික විද්‍යාවේ සොයාගෙන ඇති සාක්ෂි අනුව පදාර්ථ සෑදී ඇත්තේ,
 (1) ක්වාක් 6 කිනි. (2) ලෙප්ටන් 6 කිනි.
 (3) ක්වාක් 4 ක් සහ ලෙප්ටන් 4 කිනි. (4) ක්වාක් 6 ක් සහ ලෙප්ටන් 4 කිනි.
 (5) ක්වාක් 6 ක් සහ ලෙප්ටන් 6 කිනි.
5. ලක්ෂීය වස්තුවක් මගින් ඇති වන ගුරුත්වජ විභවය $V(r)$, දුර r සමග විචලනය වීම වඩාත් හොඳින් නිරූපණය කරනු ලබන්නේ,



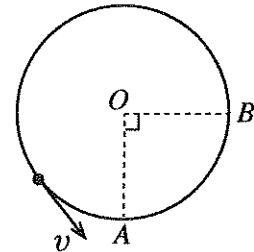
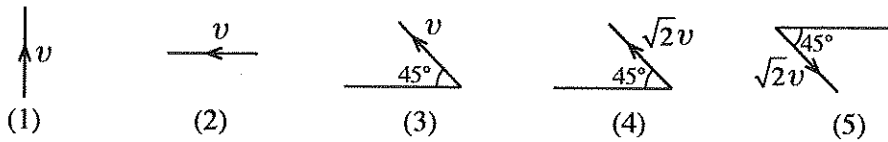
6. උෂ්ණත්වමිතික සම්බන්ධයෙන් පහත ප්‍රකාශවලින් නිවැරදි නොවන්නේ කුමක් ද?
 (1) උෂ්ණත්වය සමග විචලනය වන මැනිය හැකි භෞතික රාශියක් පැවතිය යුතු ය.
 (2) රසදිය-විද්‍යුරු උෂ්ණත්වමාන කුනී බිත්ති සහිත විද්‍යුරු බල්බවලින් සමන්විත ය.
 (3) විශාල රසදිය බල්බයක් සහිත රසදිය-විද්‍යුරු උෂ්ණත්වමානයක් භාවිත කිරීමෙන් මිනුම් පරාසය වැඩි කර ගත හැකි ය.
 (4) එකිනෙකට වෙනස් වර්ග දෙකක උෂ්ණත්වමාන එකම උෂ්ණත්වයක දී සුළු වශයෙන් වෙනස් පාඨාංකයන් ලබාදිය හැක්කේ සියලු ම උෂ්ණත්වමිතික ගුණ එක සමාන ලෙස සංවේදී නොවීම නිසා ය.
 (5) රසදිය හා විද්‍යුරු අතර විශාල ස්පර්ශ කෝණයක් තිබීම රසදිය-විද්‍යුරු උෂ්ණත්වමානයකින් නිවැරදි පාඨාංක ගැනීම සඳහා වාසියක් වේ.

7. පාරජම්බුල සහ අතිධ්වනි තරංගවල භෞතික ගුණ පිළිබඳ පහත ප්‍රකාශ සලකන්න.
 (A) තරංග දෙකෙහිම ශක්තිය ඒවායේ සංඛ්‍යාත මත රඳා පවතී.
 (B) තරංග දෙකටම ද්‍රව්‍ය අයතීකරණය කිරීමේ හැකියාව ඇත.
 (C) තරංග දෙකම ධ්‍රැවීකරණය කළ හැක.

ඉහත ප්‍රකාශවලින් නිවැරදි නොවන්නේ කුමක් ද?/කුමන ඒවා ද?

- (1) A පමණි (2) A සහ B පමණි (3) A සහ C පමණි
 (4) B සහ C පමණි (5) A, B, සහ C සියල්ලම

8. රූපයේ දක්වා ඇති ආකාරයට වස්තුවක් වෘත්තාකාර පථයක නියත v වේගයකින් චලිත වේ. A සිට B දක්වා චලිත වීමේ දී වස්තුවේ සිදු වන ප්‍රවේගයේ වෙනස් වීම වනුයේ,

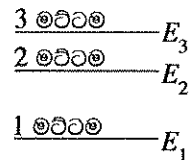


9. බර උසුලන්නෙක් ඔහුගේ දැනින් භාරයක් සිරස්ව ඉහළට (ධන දිශාව) ඔසවයි. පිළිවෙලින්

- (a) ඔහුගේ දැන් මගින් භාරය මත,
 (b) ගුරුත්වය මගින් භාරය මත, සහ
 (c) භාරය මගින් ඔහුගේ දැන් මත කරනු ලබන කාර්යයේ ලකුණ වනුයේ,

	(a)	(b)	(c)
(1)	+	+	+
(2)	+	-	+
(3)	+	-	-
(4)	-	+	-
(5)	-	-	+

10. රූපයේ දක්වා ඇති පරිදි E_1, E_2 , සහ E_3 ($E_1 < E_2 < E_3$) ශක්තීන් සහිත, මට්ටම් තුනක ලේසර් (LASER) පද්ධතියක් සම්බන්ධයෙන් පහත සඳහන් ප්‍රකාශ සලකා බලන්න.



- (A) ලේසර් ක්‍රියාවලිය සිදු වන්නේ ශක්ති මට්ටම් 2 හා 1 අතර ය.
 (B) පොම්පකරණ විකිරණයේ (pumping radiation) සංඛ්‍යාතය $\frac{E_3 - E_2}{h}$ වේ.

- (C) 3 මට්ටම මිනස්ථායි (metastable) ශක්ති මට්ටම ලෙස හැඳින්වේ.

ඉහත ප්‍රකාශවලින් නිවැරදි වන්නේ කුමක් ද?/කුමන ඒවා ද?

- (1) A පමණි (2) B පමණි (3) C පමණි
 (4) A සහ C පමණි (5) B සහ C පමණි

11. පෘථිවි වායුගෝලයේ දී ධ්වනි ප්‍රවේගය පිළිබඳව කර ඇති පහත ප්‍රකාශ සලකා බලන්න.

- (A) නියත උෂ්ණත්වයේ දී උන්නතාංශය සමග එය වෙනස් නොවේ.
 (B) පීඩනය අඩු වීමත් සමග එය සෑම විටම වැඩි වේ.
 (C) උන්නතාංශය වැඩි වීමත් සමග උෂ්ණත්වය අඩු වීමේ ප්‍රතිඵලයක් වශයෙන් එය අඩු වේ.

ඉහත ප්‍රකාශවලින් නිවැරදි වන්නේ කුමක් ද?/ කුමන ඒවා ද?

- (1) A පමණි (2) B පමණි (3) C පමණි
 (4) A සහ C පමණි (5) A, B, සහ C සියල්ලම

12. පොදු භාවිතයන්හි දී X-කිරණ නිපදවීම සම්බන්ධයෙන් වූ පහත ප්‍රකාශවලින් නිවැරදි නොවන ප්‍රකාශය කුමක් ද?

- (1) X-කිරණ නිපදවන පද්ධතිය තුළ පරිපථ දෙකක් භාවිත කෙරේ.
 (2) ඉලෙක්ට්‍රෝනවල පහර වැදීම මගින් ඇන්තෝඩය භානි විය හැක.
 (3) කැතෝඩය රත්කිරීම සඳහා අඩු වෝල්ටීයතාවක් ප්‍රමාණවත් වේ.
 (4) නිකුත්වන X-කිරණවල ශක්තිය සූත්‍රිකාව තුළින් ගලන ධාරාව මත රඳා පවතී.
 (5) ඉලෙක්ට්‍රෝනවල ශක්ති භානිය වළක්වා ගැනීම සඳහා X-කිරණ නළය රික්තනය කළ යුතු ය.

13. සංවෘත භාජනයක් තුළ ඇති ජල වාෂ්ප සහිත වාතයේ කුෂාර අංකය පිළිබඳව පහත ප්‍රකාශ සලකා බලන්න.
 (A) කුෂාර අංකයේ දී අසංතෘප්ත ජල වාෂ්ප සංතෘප්ත ජල වාෂ්ප බවට පත් වේ.
 (B) උෂ්ණත්වය, කුෂාර අංකයට වඩා අඩු කළහොත් වාෂ්පවලින් යම් ප්‍රමාණයක් සනීභවනය වේ.
 (C) කුෂාර අංකයේ දී භාජනයේ පරිමාව අඩු කළහොත් වාතයේ නිරපේක්ෂ ආර්ද්‍රතාව අඩු වේ.

ඉහත ප්‍රකාශවලින් නිවැරදි වන්නේ කුමක් ද?/ කුමන ඒවා ද?

- (1) A පමණි (2) B පමණි (3) A සහ B පමණි
 (4) A සහ C පමණි (5) A, B, සහ C සියල්ලම

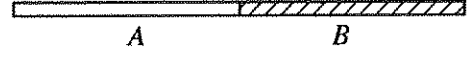
14. සමානුපාතික සීමාව තුළ දී කම්බියක ආතතිය T_1 සිට T_2 දක්වා සෙමින් වැඩි කිරීමේ දී එහි දිග l_1 සිට l_2 දක්වා වෙනස් වේ. මෙම ක්‍රියාවලියේ දී කම්බියෙහි ගබඩා වන ශක්තිය වනුයේ,

- (1) $(T_2 + T_1)(l_2 - l_1)$ (2) $\frac{1}{2}(T_2 - T_1)(l_2 + l_1)$ (3) $\frac{1}{2}(T_2 - T_1)(l_2 - l_1)$
 (4) $\frac{1}{2}(T_2 + T_1)(l_2 + l_1)$ (5) $\frac{1}{2}(T_2 + T_1)(l_2 - l_1)$

15. භාජනයක් තුළ ඇති හයිඩ්‍රජන් වායුව සම්මත උෂ්ණත්වයේ (300 K) හා පීඩනයේ ($1 \times 10^5 \text{ N m}^{-2}$) පවත්වා ගනී. හයිඩ්‍රජන් අණුවල වර්ග මධ්‍යන්‍ය මූල වේගය 2 km s^{-1} වේ නම්, භාජනය තුළ ඇති හයිඩ්‍රජන්වල ඝනත්වය කුමක් ද?

- (1) 0.038 kg m^{-3} (2) 0.075 kg m^{-3} (3) 0.150 kg m^{-3} (4) 1.225 kg m^{-3} (5) 2.450 kg m^{-3}

16. රූපයේ දැක්වෙන පරිදි A සහ B දඬු දෙකක් එකිනෙක සම්බන්ධ කර සංයුක්ත දණ්ඩක් සාදා ඇත. A සහ B දඬු තුළ අන්වායම තරංග ප්‍රවේග පිළිවෙළින් 3210 m s^{-1} සහ 6420 m s^{-1} වේ. A දණ්ඩේ නිදහස් කෙළවරට යෙදූ අන්වායාම ස්පන්දයක් 2 m තරංග ආයාමයක් සහිත ව ප්‍රගමනය වේ. මෙම තරංගය B දණ්ඩේ තුළින් ප්‍රගමනය වන විට එහි තරංග ආයාමය කුමක් ද?



- (1) 1 m (2) 2 m (3) 3 m (4) 4 m (5) 5 m

17. රූපයේ දක්වා ඇති ලක්ෂීය ආරෝපණ ව්‍යාප්තිය මගින් A ලක්ෂ්‍යය මත ඇති වන විද්‍යුත් ක්ෂේත්‍රයේ විශාලත්වය සහ දිශාව වනුයේ,

(1) $\frac{2q}{4\pi\epsilon_0 a^2} \rightarrow$

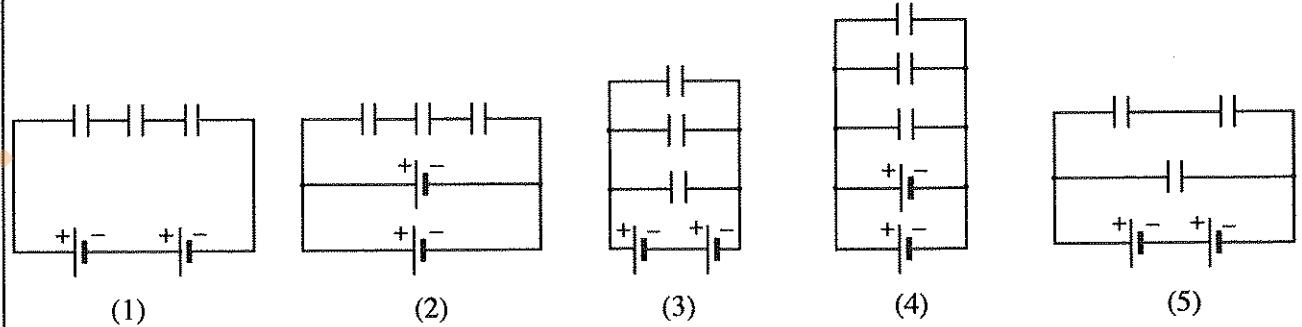
(2) $\frac{q}{4\pi\epsilon_0 a^2} \uparrow$

(3) $\frac{2q}{4\pi\epsilon_0 a^2} \leftarrow$

(4) $\frac{6q}{4\pi\epsilon_0 a^2} \uparrow$

(5) $\frac{6q}{4\pi\epsilon_0 a^2} \downarrow$

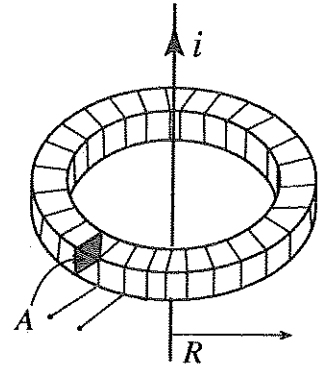
18. සමාන ධාරණා සහිත ධාරිත්‍රක තුනක් සහ සමාන විද්‍යුත් ගාමක බල (emf) සහිත බැටරි දෙකක් ශක්තිය ගබඩා කළ හැකි පරිපථයක් නිර්මාණය කිරීම සඳහා ලබා දී ඇත. පහත පරිපථ අතුරෙන් කුමන පරිපථය උපරිම ශක්තියක් ගබඩා කරනු ලබයි ද?



19. ක්ෂමතාව 60 W වන පරිපූර්ණ පරිණාමකයක ප්‍රාථමික දඟරය තුළින් 6 A ක ධාරාවක් ගලායන විට ප්‍රතිදාන වෝල්ටීයතාව 12 V වේ. පරිණාමකයෙහි වර්ගය සහ ධාරා අනුපාතය (ප්‍රාථමික ධාරාව : ද්විතීයික ධාරාව) දක්වන නිවැරදි පිළිතුර තෝරන්න.

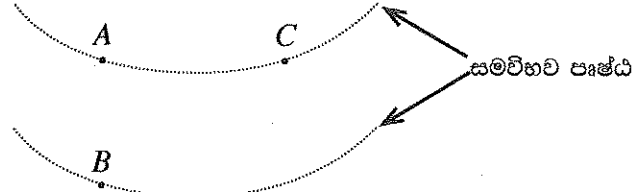
- (1) අවකර සහ 6 : 5 (2) අවකර සහ 5 : 6 (3) අධිකර සහ 1 : 2
 (4) අධිකර සහ 5 : 6 (5) අධිකර සහ 6 : 5

20. රූපයේ පෙන්වා ඇති පරිදි හරස්කඩ වර්ගඵලය A සහ මධ්‍යන්‍ය අරය R වන ජලාස්ථික් මුදුවක් වටා පොටවල් N සංඛ්‍යාවක් එකිනෙක් දඟරයක් තනා ඇත. මෙම දඟරය i ධාරාවක් රැගෙන යන, දිගු සෘජු කම්බියක් සමග සමාක්ෂව තබා ඇත. සෘජු කම්බියේ ධාරාව වෙනස් වීමේ ශීඝ්‍රතාව $i_0 \cos \omega t$ නම්, දඟරයේ ප්‍රේරණය වන විද්‍යුත් ගාමක බලය (emf) ලබා දෙන්නේ පහත සඳහන් කුමන ප්‍රකාශනයෙන් ද?



- (1) $\mu_0 AN i_0 \cos \omega t$ (2) $\mu_0 AN^2 i_0 \sin \omega t$
 (3) $\frac{\mu_0 AN}{\omega} i_0 \sin \omega t$ (4) $\frac{\mu_0 AN}{2\pi R} i_0 \cos \omega t$
 (5) $\frac{\mu_0 AN}{4\pi^2 R^2} i_0 \cos \omega t$

21. රූපයේ පෙන්වා ඇති පරිදි සමවිභව පෘෂ්ඨ දෙකක් මත ඇති A, B, සහ C ලක්ෂ්‍ය සලකන්න. ප්‍රෝටෝනයක් A සිට B දක්වා ගමන් කරන විට විද්‍යුත් ක්ෂේත්‍රය මගින් එය මත $3.2 \times 10^{-19} \text{ J}$ කාර්යයක් සිදු කරයි. ඉලෙක්ට්‍රෝනයක ආරෝපණය $-1.6 \times 10^{-19} \text{ C}$ වේ. V_{AB} , V_{BC} , සහ V_{CA} විද්‍යුත් විභව අන්තර පිළිවෙළින්,



- (1) 2V, -2V, සහ 0V වේ.
 (2) 2V, -2V, සහ 2V වේ.
 (3) -2V, 2V, සහ 0V වේ.
 (4) 0.5V, -0.5V, සහ 0V වේ.
 (5) -0.5V, 0.5V, සහ 0V වේ.

22. ආකාශ වස්තුවක් එක්තරා අවස්ථාවක දී පෘථිවියේ හා චන්ද්‍රයාගේ කේන්ද්‍ර යා කරන රේඛාවේ මධ්‍ය ලක්ෂ්‍යයේ ස්ථානගත වී ඇත. චන්ද්‍රයාගේ ස්කන්ධය පෘථිවියේ ස්කන්ධය මෙන් 0.0123 ගුණයකි. පෘථිවියේ සහ චන්ද්‍රයාගේ කේන්ද්‍ර අතර දුර පෘථිවියේ අරය මෙන් 60 ගුණයක් ලෙස උපකල්පනය කරන්න. පෘථිවිය සහ චන්ද්‍රයා යන දෙකේම ගුරුත්වාකර්ෂණය නිසා වස්තුවේ ඇති වන ත්වරණය ආසන්න වශයෙන් g ඇසුරෙන්,

- (1) $1.1 \times 10^{-6} \text{ g}$ වේ. (2) $1.1 \times 10^{-3} \text{ g}$ වේ. (3) $3.3 \times 10^{-2} \text{ g}$ වේ.
 (4) 0.5 g වේ. (5) 1.0 g වේ.

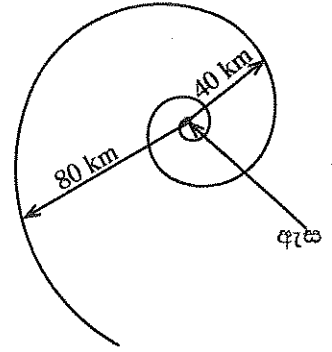
23. පෘෂ්ඨීය වර්ගඵලය 500 cm^2 වූ තිරස් තහඩු දෙකක් අතර ඇති 2 cm ක හිඩැස දුස්ස්‍රාවිතා සංගුණකය 0.2 N s m^{-2} වූ තෙල් වර්ගයකින් පුරවා ඇත. පහළින් ඇති තහඩුව නිශ්චලව තබා ගනිමින් ඉහළින් ඇති තහඩුවට 5 N ක තිරස් බලයක් යොදනු ලැබේ. තෙල් ස්තරවල ප්‍රවේග, තහඩු අතර පරතරය හරහා රේඛීයව විචලනය වේ නම්, තෙල්වල මධ්‍ය ස්තරයේ ප්‍රවේගය කුමක් ද?

- (1) 2.5 m s^{-1} (2) 5 m s^{-1} (3) 10 m s^{-1} (4) 25 m s^{-1} (5) 50 m s^{-1}

24. බාහිර සම්බන්ධ කිරීම් සඳහා අග්‍ර දෙකක් පමණක් පවතින පරිදි ඩයෝඩයක් සහ ප්‍රතිරෝධකයක් එක්තරා ආකාරයකට සම්බන්ධ කර ඇත. බාහිර අග්‍ර හරහා 1 V වෝල්ටීයතාවක් යෙදූ විට පරිපථය තුළින් ගලන ධාරාව 50 mA වේ. යෙදූ වෝල්ටීයතාව ප්‍රතිවර්ත (reversed) කළ විට ධාරාව දෙගුණ වේ. ඩයෝඩයේ ඉදිරි නැඹුරු ප්‍රතිරෝධය සහ ප්‍රතිරෝධකයේ අගය කුමක් ද?

	ප්‍රතිරෝධය (Ω)	
	ඩයෝඩය	ප්‍රතිරෝධකය
(1)	0	20
(2)	10	10
(3)	10	20
(4)	20	10
(5)	20	20

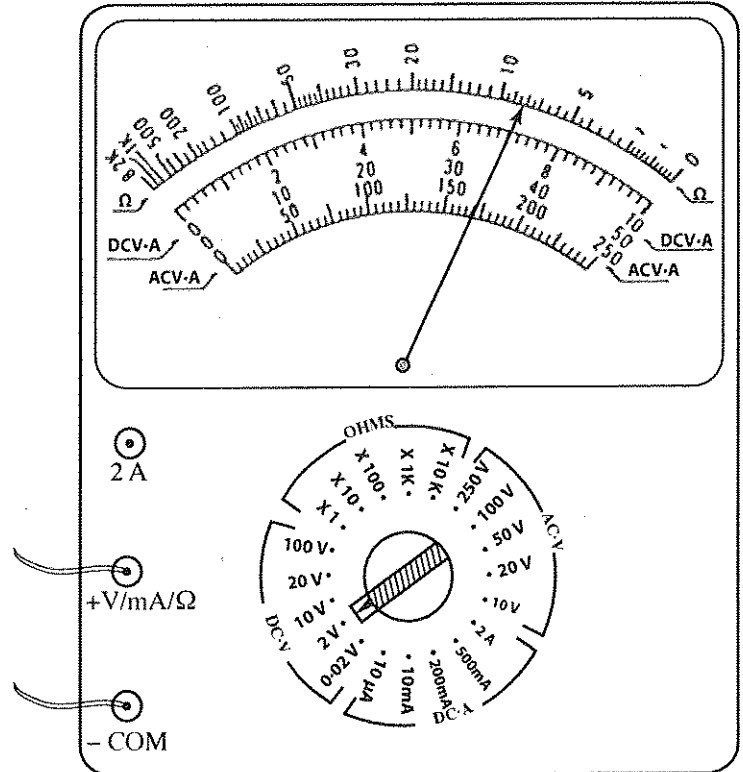
25. රූපයේ දැක්වෙන පරිදි සුළු කුණාටුවක ඇති වායු ස්කන්ධයක් එහි ඇස වටා සර්පිලාකාර පථයක චලිත වේ. ඇසේ කේන්ද්‍රයේ සිට 80 km අරීය දුරක දී වායු ස්කන්ධයේ ප්‍රවේගය 150 km h^{-1} වේ. ඇසේ කේන්ද්‍රයේ සිට 40 km අරීය දුරක දී එම වායු ස්කන්ධයේ ම ප්‍රවේගය විය හැක්කේ කුමක් ද?



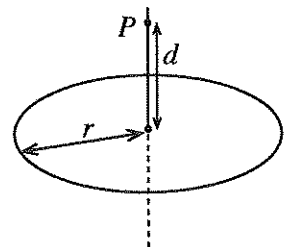
- (1) 75 km h^{-1}
- (2) 150 km h^{-1}
- (3) $150\sqrt{2} \text{ km h}^{-1}$
- (4) 300 km h^{-1}
- (5) 450 km h^{-1}

26. පරිපථයකට සම්බන්ධ කරන ලද ප්‍රතිසම බහුමීටරයක් රූපයේ දැක්වේ. බහුමීටරයේ පාඨාංකය වනුයේ,

- (1) 8 Ω
- (2) 7 mA
- (3) 1.4 V
- (4) 7 V
- (5) 14 V



27. ලක්ෂීය ආරෝපණ විශාල සංඛ්‍යාවක් අරය r වූ සන්තායක නොවන මුදුවක ඒකාකාරව ව්‍යාප්ත වී ඇත. මුදුවේ ඇති මුළු ආරෝපණ ප්‍රමාණය Q නම්, රූපයේ දැක්වෙන පරිදි මුදුවේ අක්ෂය මත වූ P ලක්ෂ්‍යයේ ස්ථිති විද්‍යුත් විභවය කුමක් ද?

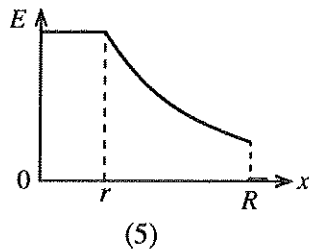
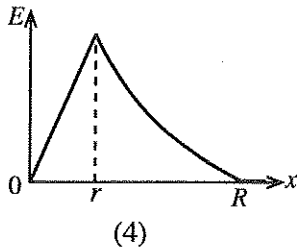
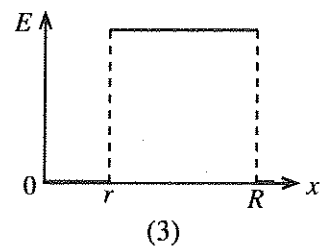
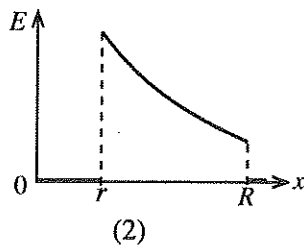
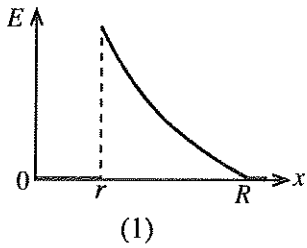
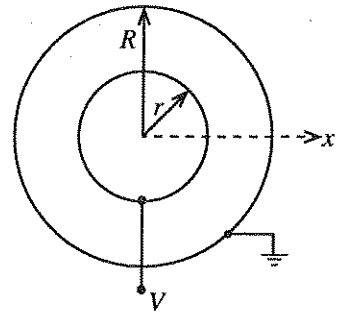


- (1) $\frac{Q}{4\pi\epsilon_0 d}$
- (2) $\frac{Q}{4\pi\epsilon_0 r}$
- (3) $\frac{Q}{8\pi^2\epsilon_0 r d}$
- (4) $\frac{Q}{4\pi\epsilon_0 \sqrt{r^2 + d^2}}$
- (5) $\frac{rQ}{4\pi\epsilon_0 d \sqrt{r^2 + d^2}}$

28. මිනිස් රුධිර සංසරණ පද්ධතිය, එක එකෙහි සාමාන්‍ය විෂ්කම්භය $8 \mu\text{m}$ වන කේශනාලිකා බිලියනයකින් (10^9) පමණ සමන්විත වෙයි. හෘදය මගින් මිනිත්තුවට ලීටර 5ක ශීඝ්‍රතාවකින් රුධිරය පොම්ප කරන්නේ නම්, කේශනාලිකා කුළින් රුධිරය ගලායන සාමාන්‍ය වේගය මිනිත්තුවට cm වලින් කුමක් ද?

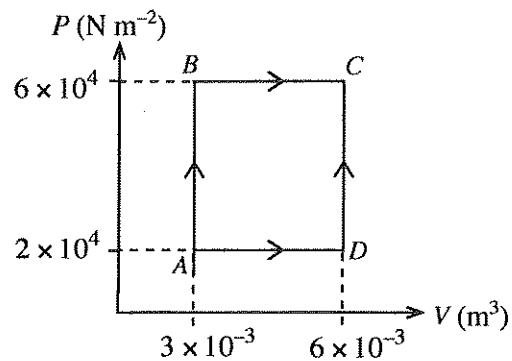
- (1) $\frac{1}{32\pi}$
- (2) $\frac{25}{16\pi}$
- (3) $\frac{25}{4\pi}$
- (4) $\frac{125}{16\pi}$
- (5) $\frac{125}{4\pi}$

29. රූපයේ දක්වා ඇති ආකාරයට කුණි ගෝලාකාර ලෝහ කබොළ දෙකක් එකකේන්ද්‍රීයව තබා ඇත. අභ්‍යන්තර කබොළ V විභවයක තබා ඇති අතර බාහිර කබොළ භූගත කර ඇත. විද්‍යුත් ක්ෂේත්‍රය E , කේන්ද්‍රයේ සිට ඇති දුර x සමඟ විචලනය වඩාත් ම හොඳින් නිරූපණය කරනු ලබන්නේ,



30. පරිපූර්ණ වායුවක්, P - V රූපසටහනේ දැක්වෙන පරිදි A අවස්ථාවේ සිට C අවස්ථාව දක්වා එකිනෙකට වෙනස් ABC සහ ADC මාර්ග දෙකක් ඔස්සේ ප්‍රසාරණය වේ. AB සහ BC ක්‍රියාවලියන්හි දී වායුව මගින් අවශෝෂණය කළ තාපය පිළිවෙලින් 200 J සහ 700 J වේ. වායුව ADC මාර්ගය ඔස්සේ ප්‍රසාරණය වීමේ දී අභ්‍යන්තර ශක්තියේ සිදු වන වෙනස කුමක් ද?

(1) 380 J (2) 520 J
 (3) 720 J (4) 880 J
 (5) 1080 J



31. පන්දුවක් 1 m උසක සිට පොළොවට නිදහස්ව මුදාහරිනු ලැබේ. එක් එක් පොලො පැනීමේ දී එහි වේගය 25% කින් අඩු වේ නම්, පොලො පැනීම් තුනකට පසු පන්දුව කුමන උසකට ඉහළ නගී ද?

(1) $\frac{3}{4} \text{ m}$ (2) $\left(\frac{3}{4}\right)^2 \text{ m}$ (3) $\left(\frac{3}{4}\right)^3 \text{ m}$ (4) $\left(\frac{3}{4}\right)^6 \text{ m}$ (5) $\left(\frac{3}{4}\right)^9 \text{ m}$

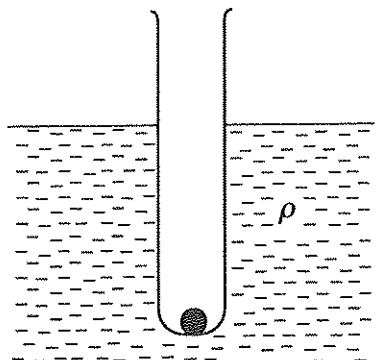
32. කක්ෂගත වන්දිකාවක කොටසක් කාර්ය ශ්‍රිතය 5 eV වන ලෝහයකින් ආලේප කර ඇත. ජලාන්ත නියතය $4.1 \times 10^{-15} \text{ eV s}$ සහ ආලෝකයේ වේගය $3 \times 10^8 \text{ m s}^{-1}$ වේ. ආලේපිත ලෝහයෙන් ඉලෙක්ට්‍රෝනයක් මුක්ත කිරීම සඳහා, පතනය වන සූර්යාලෝකයට තිබිය හැකි දීර්ඝතම තරංග ආයාමය කුමක් ද?

(1) 12.3 nm (2) 246 nm (3) 683 nm (4) 800 nm (5) 1230 nm

33. සම්මත ඡායාරූප විනිවිදකයක (slide), රූපයේ ප්‍රමාණය $30 \text{ mm} \times 40 \text{ mm}$ වේ. තනි-කාව විනිවිදක ප්‍රක්ෂේපකයක (slide projector) ප්‍රක්ෂේපණ කාචයේ සිට 4.0 m දුරින් ඇති තිරයක් මතට, විනිවිදකයේ විශාලිත ප්‍රතිබිම්බයක් ප්‍රක්ෂේපණය කෙරේ. තිරය මත ඇති ප්‍රතිබිම්බයේ ප්‍රමාණය $1.2 \text{ m} \times 1.6 \text{ m}$ නම්, ප්‍රක්ෂේපණ කාචයට තිබිය යුතු තාහි දුර කුමක් ද?

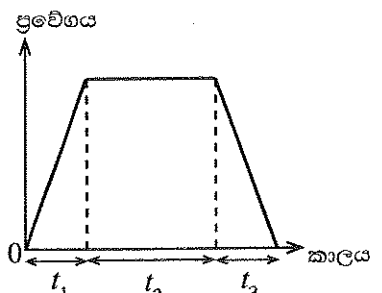
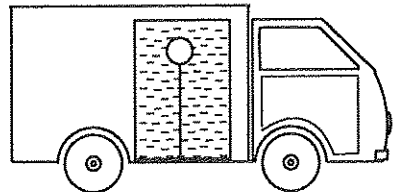
(1) 4.9 cm (2) 9.8 cm (3) 10.2 cm (4) 49 cm (5) 98 cm

34. ලෝහ බෝලයක් පතුලේ තැන්පත් කිරීමෙන් පරීක්ෂණ නළයක් රූපයේ දැක්වෙන පරිදි උඩුකුරුව පාවීමට සලස්වා ඇත. බෝලයේ සහ නළයේ මුළු ස්කන්ධය m , ද්‍රවයේ ඝනත්වය ρ , සහ නළයේ හරස්කඩ වර්ගඵලය A වේ. ද්‍රවයේ පෘෂ්ඨික ආතතියේ සහ දුස්ස්‍රාවීතාවයේ බලපෑම නොසලකා හැරිය හැකි ය. නළයට කුඩා සිරස් විස්ථාපනයක් ලබා දුන්නේ නම්, ඊට පසු නළයේ චලිතයේ දෝලන කාලාවර්තය කුමක් ද?



- (1) $2\pi\sqrt{\frac{A\rho g}{m}}$ (2) $2\pi\sqrt{\frac{m}{A\rho g}}$ (3) $2\pi\sqrt{\frac{2m}{A\rho g}}$
- (4) $2\pi\sqrt{\frac{m}{2A\rho g}}$ (5) $2\pi\sqrt{\frac{mg}{A^2\rho}}$

35. සැහැල්ලු තත්කුටක එක් කෙළවරකට සම්බන්ධ කරන ලද ස්කන්ධය රහිත බැඳුණයක් සලකන්න. රූපයේ පෙන්වා ඇති පරිදි තත්කුටේ අනෙක් කෙළවර ට්‍රැක් රථයක සවිකර ඇති ජල ටැංකියක පතුලට සම්බන්ධ කර ඇත. බැඳුණය සම්පූර්ණයෙන් ම ජලයේ ගිලී ඇත. ප්‍රවේග-කාල ප්‍රස්තාරය මගින් ට්‍රැක් රථයේ චලිතය දැක්වේ.



t_1, t_2 , සහ t_3 කාලාන්තරවල දී ජල ටැංකිය තුළ බැඳුණයේ සහ තත්කුටේ පිහිටීම් වඩාත් ම හොඳින් නිරූපණය කරනු ලබන්නේ,

(1)

(2)

(3)

(4)

(5)

36. සුමට කිරස් පෘෂ්ඨයක් මත ඇති පරිමාවෙන් සමාන ලෝහ බෝල හතරක් සලකන්න. පළමු බෝල තුනෙහි එකිනෙකෙහි ස්කන්ධය m වන අතර හතරවන බෝලයේ ස්කන්ධය $2m$ වේ. ඒවා සරල රේඛාවක් මත සමාන පරතරවලින් ඇත. බෝල අතර රේඛීය ප්‍රත්‍යාස්ථ ගැටුම් මාලාවක් ඇති වන පරිදි පළමු බෝලය v වේගයෙන් චලිත වී දෙවන බෝලය සමග ගැටේ. සියලු ම ගැටුම්වලින් අනතුරුව එක් එක් බෝලයේ චලිතය වඩාත් හොඳින් නිරූපණය කරනු ලබන්නේ,

(1) $\leftarrow v$ (m) (m) (m) (2m)

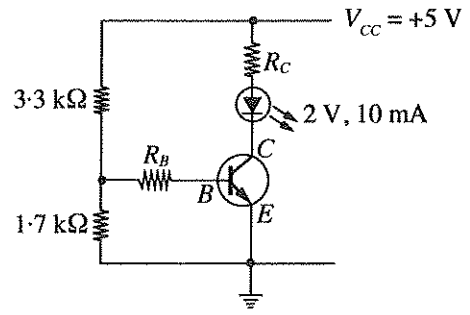
(2) (m) (m) (m) (2m) $\rightarrow \frac{v}{2}$

(3) $\frac{v}{2} \leftarrow$ (m) (m) (m) (2m) $\rightarrow \frac{3v}{4}$

(4) $\frac{v}{3} \leftarrow$ (m) (m) (m) (2m) $\rightarrow \frac{2v}{3}$

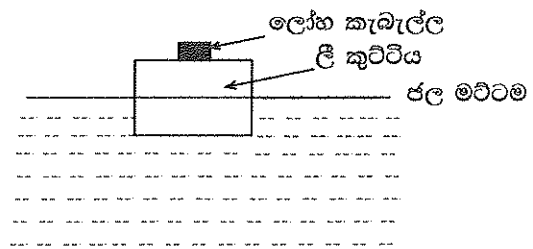
(5) $\frac{2v}{3} \leftarrow$ (m) (m) (m) (2m) $\rightarrow \frac{5v}{6}$

37. ආලෝක විමෝචක ඩයෝඩයක (LED) ප්‍රශස්ථ ක්‍රියාකාරීත්වය සඳහා පිළිවෙළින් එහි ඉදිරි විභවය හා ධාරාව 2 V හා 10 mA විය යුතු ය. ප්‍රාන්සිස්ටරයේ $V_{BE} = 0.7 \text{ V}$ ද ධාරා ලාභය $\beta = 100$ ද $V_{CE(sat)} = 0.1 \text{ V}$ ද වේ. රූපයේ දී ඇති පරිපථයේ ආලෝක විමෝචක ඩයෝඩයේ ප්‍රශස්ථ ක්‍රියාකාරීත්වය සඳහා අවශ්‍ය R_B සහ R_C අගයන් මොනවා ද?



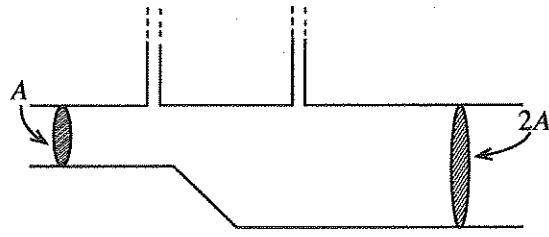
- (1) $R_B = 100 \Omega$ සහ $R_C = 1 \text{ k}\Omega$
- (2) $R_B = 1 \text{ k}\Omega$ සහ $R_C = 1 \text{ k}\Omega$
- (3) $R_B = 1 \text{ k}\Omega$ සහ $R_C = 290 \Omega$
- (4) $R_B = 10 \text{ k}\Omega$ සහ $R_C = 1 \text{ k}\Omega$
- (5) $R_B = 10 \text{ k}\Omega$ සහ $R_C = 290 \Omega$

38. ජලයේ පාවෙන සාප්පකෝණාස්‍රාකාර ලී කුට්ටියක් මත ලෝහ කැබැල්ලක් සවිකර ඇත. රූපයේ දැක්වෙන පරිදි ලී කුට්ටියේ පරිමාවෙන් 50% ක් ජලයේ ගිලී ඇත. ලෝහ කැබැල්ලට සහ ලී කුට්ටියට සමාන ස්කන්ධ ඇත. ලෝහ කැබැල්ල සහිත ලී කුට්ටිය උඩ යට මාරු වන ලෙස හැරවූයේ නම්, ලී කුට්ටියේ පරිමාවෙන් ජලය තුළ ගිලී යන ප්‍රතිශතය කුමක් විය හැකි ද?



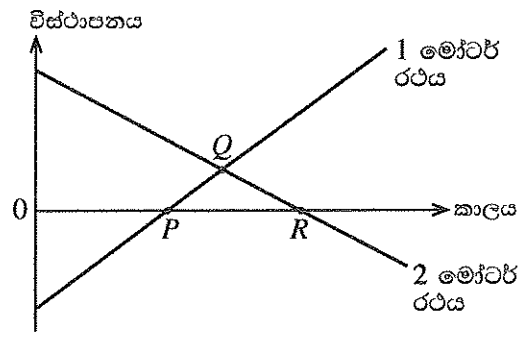
- (1) 50% ට වඩා ස්වල්පයක් අඩුවෙන්
- (2) 50% ට වඩා ඉතා අඩුවෙන්
- (3) 50%
- (4) 50% ට වඩා ස්වල්පයක් වැඩියෙන්
- (5) 50% ට වඩා ඉතා වැඩියෙන්

39. රූපයේ දක්වා ඇති පරිදි තිරස් නළයක් තුළ අසම්පීඩ්‍ය ද්‍රවයක් අනවරතව ගලා යයි. පටු සිරස් නළ දෙකක් තිරස් නළයේ හරස්කඩ වර්ගඵල A සහ 2A වන ස්ථාන දෙකක දී සවිකර ඇත. සිරස් නළ දෙකේ ද්‍රව කඳන්වල උසෙහි වෙනස h නම්, නළය තුළ ද්‍රවයේ ප්‍රවාහ ශීඝ්‍රතාව වනුයේ,



- (1) $A\sqrt{2gh}$
- (2) $A\sqrt{6gh}$
- (3) $A\sqrt{\frac{3gh}{2}}$
- (4) $2A\sqrt{\frac{gh}{3}}$
- (5) $2A\sqrt{\frac{2gh}{3}}$

40. මාර්ගයක් අසල ඇති පහත් කණුවකට සාපේක්ෂව මෝටර් රථ දෙකක චලිතයන්හි විස්ථාපන-කාල ප්‍රස්ථාර රූප සටහනේ දැක්වේ. පහත් කණුවේ සිට දකුණු දිශාවට විස්ථාපනය ධන ලෙස සලකන්න. ප්‍රස්ථාරයේ සලකුණු කර ඇති P, Q, සහ R ලක්ෂ්‍යයන්ට අදාළව මෝටර් රථයන්හි චලිතය සම්බන්ධයෙන් සිසුවකු විසින් පහත ප්‍රකාශ සිදු කරන ලදී.



- (A) P ට අදාළ ව: වම්පසින් පැමිණෙන 1 මෝටර් රථය, 2 මෝටර් රථය හා එකිනෙක මාරු වේ.
- (B) Q ට අදාළ ව: මෝටර් රථ දෙකම පහත් කණුව දෙසට පැමිණෙන අතර එකිනෙක මාරු වේ.
- (C) R ට අදාළ ව: දකුණුපසින් පැමිණෙන 2 මෝටර් රථය පහත් කණුව පසු කර යයි.

ඉහත ප්‍රකාශවලින් නිවැරදි වන්නේ කුමක් ද?/කුමන ඒවා ද?

- (1) B පමණි
- (2) C පමණි
- (3) A සහ B පමණි
- (4) B සහ C පමණි
- (5) A, B, සහ C සියල්ලම

41. නියත නළා සංඛ්‍යාතයක් සහිත, නළා හඬ නගන අභස්කුරක් සිරස්ව උඩු අතට යවන ලදී. එය ආරම්භයේ දී ත්වරණයකින් හා පසුව මන්දනයකින් ගමන් කර අවසානයේ නිශ්චලතාවට පත් වීමට පෙර පුපුරා යයි. පොළොව මත අභස්කුරට එක එල්ලේම පහළින් සිටින නිරීක්ෂකයෙක් අභස්කුරේ නළා හඬට සවන් දෙයි. නිරීක්ෂකයාට ඇසෙන හඬෙහි සංඛ්‍යාතය පිළිබඳ පහත සඳහන් ප්‍රකාශ සලකන්න.

- (A) ත්වරණය වන අතරතුරේ දී එය නළා සංඛ්‍යාතයට වඩා විශාල වන අතර, කාලය සමග අඩු වේ.
- (B) මන්දනය වන අතරතුරේ දී එය නළා සංඛ්‍යාතයට වඩා කුඩා වන අතර, කාලය සමග වැඩි වේ.
- (C) පිපිරීමට මොහොතකට පෙර එය නළා සංඛ්‍යාතයට සමාන වේ.

ඉහත ප්‍රකාශවලින් නිවැරදි වන්නේ කුමක් ද?/කුමන ඒවා ද?

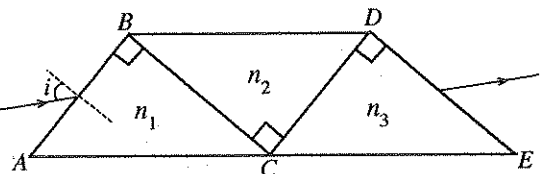
- (1) A පමණි (2) B පමණි (3) C පමණි
- (4) A සහ B පමණි (5) B සහ C පමණි

42. ස්කන්ධය 700 g වූ ලෝහ බඳුනක, උෂ්ණත්වය 27 °C වන ජලය ලීටර 1ක් අඩංගු වේ. උෂ්ණත්වය 120 °C හි පවතින ස්කන්ධය 300 g වූ වානේ බෝලයක් මෙම ජල බඳුනට දැමූ විට ජලයේ අවසාන උෂ්ණත්වය 30 °C ලෙස මැන ගන්නා ලදී. වානේවල සහ ජලයේ විශිෂ්ට තාප ධාරිතා පිළිවෙළින් 500 J kg⁻¹ K⁻¹ සහ 4200 J kg⁻¹ K⁻¹ වේ. වගුවේ දී ඇති ලෝහ අතුරෙන් බඳුන සාදා ඇති ලෝහය විය හැක්කේ කුමක් ද?

ලෝහය	විශිෂ්ට තාප ධාරිතාව (J kg ⁻¹ K ⁻¹)
ඇලුමිනියම්	900
යකඩ	450
තඹ	385
රිදී	230
ඊයම්	128

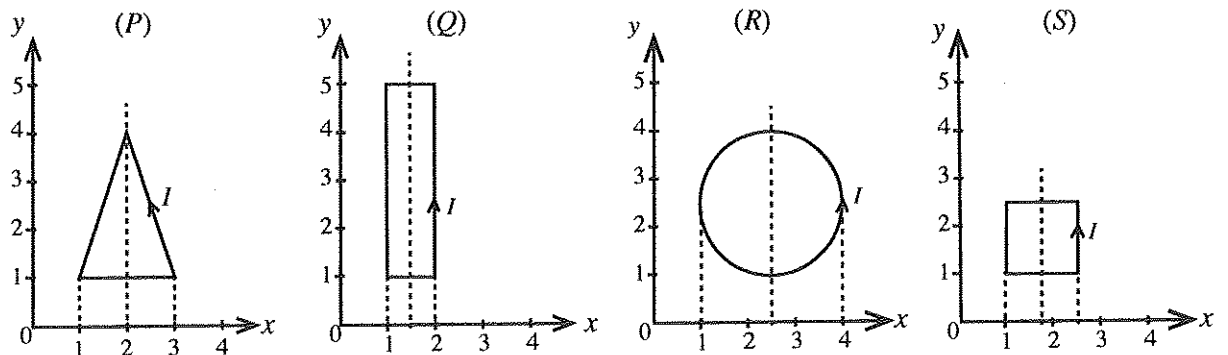
- (1) ඇලුමිනියම් (2) තඹ (3) ඊයම්
- (4) යකඩ (5) රිදී

43. වර්තන අංක n_1, n_2 , සහ n_3 ($n_2 > n_1, n_3$) වන සෘජුකෝණී ප්‍රිස්ම තුනක් රූපසටහනේ දැක්වෙන පරිදි මේසයක් මත එකිනෙකට ළඟින් තබා ඇත. ප්‍රිස්මවල ස්පර්ශ පෘෂ්ඨයන් අතර පරතරයක් නොමැත. පහත කෝණය i වන පරිදි AB මුහුණතින් ඇතුළු වන කිරණයක් AB, BC, CD සහ DE මුහුණත්වල දී වර්තනයට ලක් වී අපගමනයෙන් තොරව DE මුහුණතින් නිර්ගමනය වේ. AB, BC, සහ CD මුහුණත්වල දී වර්තන කෝණ පිළිවෙළින් r_1, r_2 , සහ r_3 වේ. පහත සඳහන් ප්‍රකාශවලින් නිවැරදි නොවන්නේ කුමක් ද?



- (1) $\sin i = n_1 \sin r_1$ (2) $n_2 \sin r_2 = n_1 \cos r_1$ (3) $\sin i = n_3 \cos r_3$
- (4) $n_2 \cos r_2 = n_3 \sin r_3$ (5) $\cos i = n_3 \cos r_3$

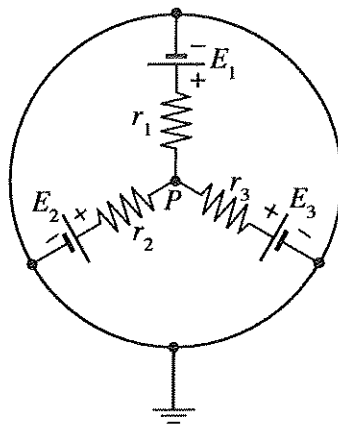
44. රූපවල දක්වා ඇති පරිදි xy තලය මත තබා ඇති තනි පොටකින් යුත් වයර් පුඩු එකම I ධාරාවක් රැගෙන යයි. ඒකාකාර චුම්බක ක්ෂේත්‍රයක් x-අක්ෂයේ ධන දිශාවට යොදා ඇත. එක් එක් වයර් පුඩුවට චුම්බක ක්ෂේත්‍රයට ලම්බක එහි සමමිතික අක්ෂය වටා නිදහසේ භ්‍රමණය විය හැකි බව උපකල්පනය කරන්න. පුඩුව මත ඇති වන ආරම්භක ව්‍යාවර්තය අවරෝහණය වන පිළිවෙළට පුඩු පෙළගස්වා ඇත්තේ කුමන වරණයේ ද?



- (1) P, Q, R, S (2) R, Q, P, S (3) Q, P, R, S (4) S, R, Q, P (5) R, Q, S, P

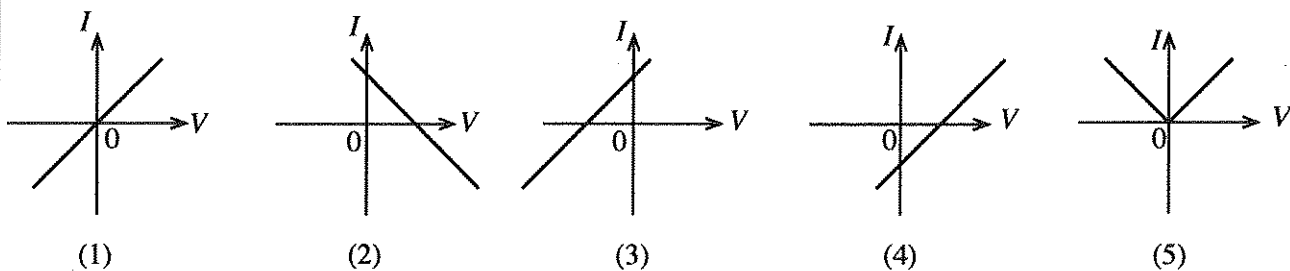
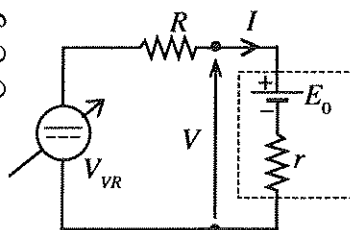
45. විද්‍යුත් ගාමක බල (emf) පිළිවෙළින් E_1, E_2 , සහ E_3 ද අභ්‍යන්තර ප්‍රතිරෝධ පිළිවෙළින් r_1, r_2 , සහ r_3 ද වන කෝෂ තුනක් රූපයේ පෙන්වා ඇති ආකාරයට සම්බන්ධ කර ඇත. පරිපථයේ P ලක්ෂ්‍යයේ විභවය දෙනු ලබන්නේ පහත සඳහන් කුමන ප්‍රකාශනයෙන් ද?

- (1) $\frac{E_1 + E_2 + E_3}{3}$
- (2) $\frac{E_1 E_2 E_3}{E_1 E_2 + E_2 E_3 + E_3 E_1}$
- (3) $\frac{E_1 r_1^2 + E_2 r_2^2 + E_3 r_3^2}{r_1 r_2 + r_2 r_3 + r_1 r_3}$
- (4) $\frac{E_1 r_2 r_3 + E_2 r_1 r_3 + E_3 r_1 r_2}{r_1 r_2 + r_2 r_3 + r_1 r_3}$
- (5) $\frac{E_1 r_2 r_3 + E_2 r_1 r_3 + E_3 r_1 r_2}{r_1^2 r_3}$

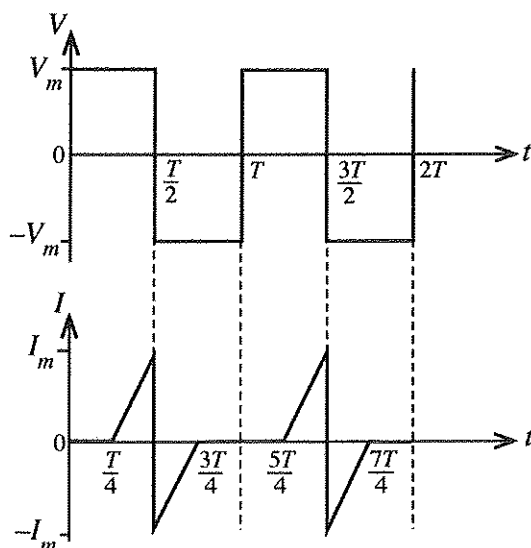
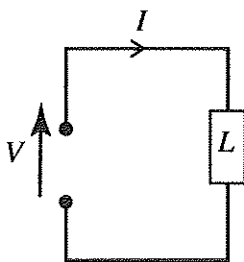


46. විද්‍යුත් ගාමක බලය (emf) E_0 සහ අභ්‍යන්තර ප්‍රතිරෝධය r වන බැටරියක් සලකන්න. රූපයේ පෙන්වා ඇති පරිදි, එය R ප්‍රතිරෝධකයක් සහ ප්‍රතිවර්ත කළ හැකි විචල්‍ය සරල ධාරා (dc) වෝල්ටීයතා ප්‍රභවයක් සමග ශ්‍රේණිගතව සම්බන්ධ කර ඇත. විචල්‍ය ප්‍රභවයේ වෝල්ටීයතාව V_{VR} විචල්‍ය කරන විට V මිදිරියෙන් I හි ප්‍රස්තාරය වඩාත් හොඳින් නිරූපණය කරන්නේ,

විචල්‍ය dc වෝල්ටීයතා ප්‍රභවය (ප්‍රතිවර්ත කළ හැකි)



47. රූපයේ දක්වා ඇති පරිපථය සලකන්න. භාරය L හරහා යොදා ඇති වෝල්ටීයතාවයේ සහ එය තුළින් ගලන ධාරාවේ තරංග ආකාර ප්‍රස්තාරවලින් නිරූපණය කර ඇත.

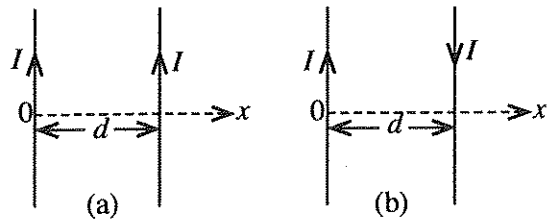


භාරයේ මධ්‍යන්‍ය ක්ෂමතා උත්සර්ජනය වනුයේ,

- (1) 0
- (2) $\frac{V_m I_m}{4}$
- (3) $\frac{V_m I_m}{\sqrt{2} \sqrt{2}}$
- (4) $V_m I_m$
- (5) $2V_m I_m$

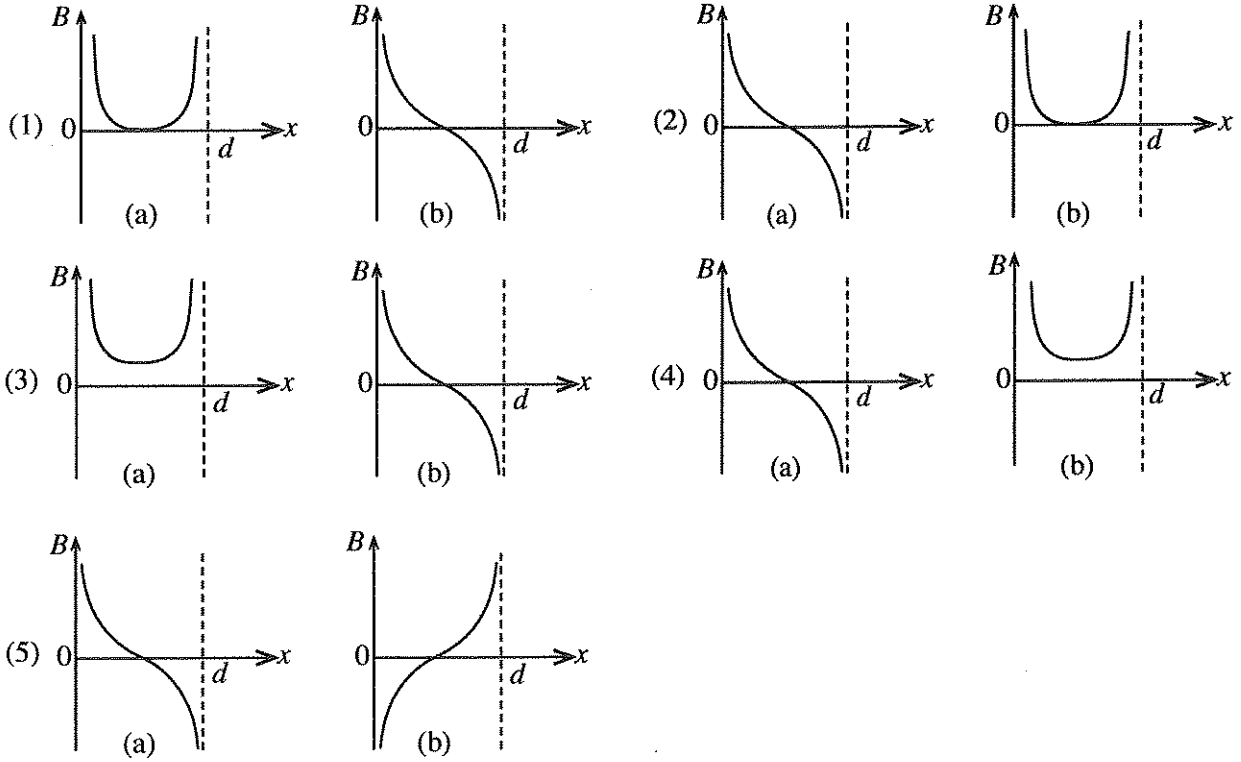
48. දිගු, සෘජු, සහ සමාන්තර කම්බි දෙකක් නිදහස් අවකාශයේ තබා ඇත. රූපවල දක්වා ඇති පරිදි පහත සඳහන් අවස්ථා දෙක සලකන්න.

- (a) කම්බි තුළින් සමාන I ධාරාවක් එකම දිශාවට ගෙන යයි.
- (b) කම්බි තුළින් සමාන I ධාරාවක් ප්‍රතිවිරුද්ධ දිශාවලට ගෙන යයි.



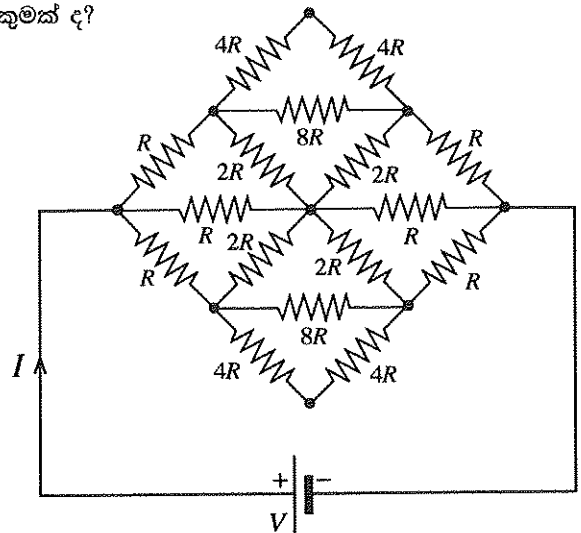
කඩදාසිය තුළට මුම්බක ප්‍රාච සන්නත්වයේ දිශාව ධන ලෙස සලකන්න.

කම්බි දෙක අතර මුම්බක ප්‍රාච සන්නත්වය B හි විචලනය වඩාත් ම හොඳින් නිරූපණය කරන්නේ කුමන ප්‍රස්තාර යුගලය ද?

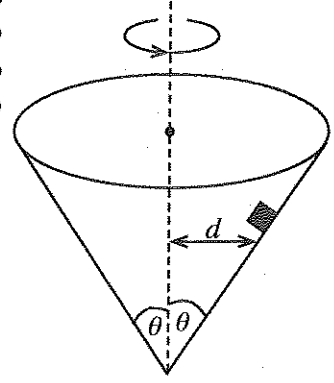


49. රූපයේ දැක්වෙන පරිපථයේ බැටරිය තුළින් ගලන ධාරාව කුමක් ද?

- (1) $\frac{V}{8R}$
- (2) $\frac{V}{4R}$
- (3) $\frac{V}{2R}$
- (4) $\frac{V}{R}$
- (5) $\frac{2V}{R}$



50. රූපයේ දක්වා ඇති පරිදි අක්ෂය සිරස්ව සහ ශීර්ෂය පහළින් ඇති සෘජු වෘත්තාකාර කේතුවක් තුළ කුඩා වස්තුවක් තබා ඇත. කේතුවේ අභ්‍යන්තර පෘෂ්ඨය සහ වස්තුව අතර ස්ථිතික ඝර්ෂණ සංගුණකය μ වේ. වස්තුව කේතුවේ අභ්‍යන්තර පෘෂ්ඨය මත ලිස්සා නොයන පරිදි අක්ෂයේ සිට d දුරක තබා ගනිමින් කේතුවට අක්ෂය වටා භ්‍රමණය විය හැකි උපරිම කෝණික ප්‍රවේගය කුමක් ද?



$$(1) \sqrt{\frac{g(\cos \theta - \mu \sin \theta)}{d(\sin \theta + \mu \cos \theta)}}$$

$$(2) \sqrt{\frac{g(\sin \theta - \mu \cos \theta)}{d(\cos \theta + \mu \sin \theta)}}$$

$$(3) \sqrt{\frac{g(\cos \theta + \mu \sin \theta)}{d(\sin \theta - \mu \cos \theta)}}$$

$$(4) \sqrt{\frac{g(\sin \theta + \mu \cos \theta)}{d(\cos \theta - \mu \sin \theta)}}$$

$$(5) \sqrt{\frac{g}{d \tan \theta}}$$

නව නිර්දේශය/புதிய பாடத்திட்டம்/New Syllabus

ශ්‍රී ලංකා විභාග දෙපාර්තමේන්තුව ශ්‍රී ලංකා විභාග දෙපාර්තමේන්තුව ශ්‍රී ලංකා විභාග දෙපාර්තමේන්තුව ශ්‍රී ලංකා විභාග දෙපාර්තමේන්තුව ශ්‍රී ලංකා විභාග දෙපාර්තමේන්තුව
 இலங்கைப் பரீட்சைத் திணைக்களம் இலங்கைப் பரීட்சைத் திணைக்களம் இலங்கைப் பரීட்சைத் திணைக்களம் இலங்கைப் பரීட்சைத் திணைக்களம் இலங்கைப் பரීட்சைத் திணைக்களம்
 Sri Lanka Department of Examinations, Sri Lanka Department of Examinations, Sri Lanka Department of Examinations, Sri Lanka Department of Examinations, Sri Lanka
 Department of Examinations, Sri Lanka

අධ්‍යයන පොදු සහතික පත්‍ර (උසස් පෙළ) විභාගය, 2019 අගෝස්තු
கல்விப் பொதுத் தராதரப் பத்திர (உயர் தர)ப் பரீட்சை, 2019 ஆகஸ்டு
General Certificate of Education (Adv. Level) Examination, August 2019

ભૌતિક විද්‍යාව II
 பொளதிகவியல் II
 Physics II

01 S II

2019.08.13 / 0830 - 1140

පැය තුනයි
 மூன்று மணித்தியாலம்
 Three hours

අමතර කියවීමේ කාලය - මිනිත්තු 10 යි
 மேலதிக வாசிப்பு நேரம் - 10 நிமிடங்கள்
 Additional Reading Time - 10 minutes

අමතර කියවීමේ කාලය ප්‍රශ්න පත්‍රය කියවා ප්‍රශ්න තෝරා ගැනීමටත් පිළිතුරු ලිවීමේ දී පමුණුවිය දෙන ප්‍රශ්න සංවිධානය කර ගැනීමටත් යොදාගන්න.

විභාග අංකය :

වැදගත් :

- * මෙම ප්‍රශ්න පත්‍රය පිටු 16 කින් යුක්ත වේ.
- * මෙම ප්‍රශ්න පත්‍රය A සහ B යන කොටස් දෙකකින් යුක්ත වේ. කොටස් දෙකට ම නියමිත කාලය පැය තුනකි.
- * ගණක යන්ත්‍ර භාවිතයට ඉඩ දෙනු නොලැබේ.

A කොටස - ව්‍යුහගත රචනා (පිටු 2 - 8)

සියලු ම ප්‍රශ්නවලට පිළිතුරු මෙම පත්‍රයේ ම සපයන්න. ඔබේ පිළිතුරු, ප්‍රශ්න පත්‍රයේ ඉඩ සලසා ඇති තැන්වල ලිවිය යුතු ය. මේ ඉඩ ප්‍රමාණය පිළිතුරු ලිවීමට ප්‍රමාණවත් බව ද දීර්ඝ පිළිතුරු බලාපොරොත්තු නොවන බව ද සලකන්න.

B කොටස - රචනා (පිටු 9 - 16)

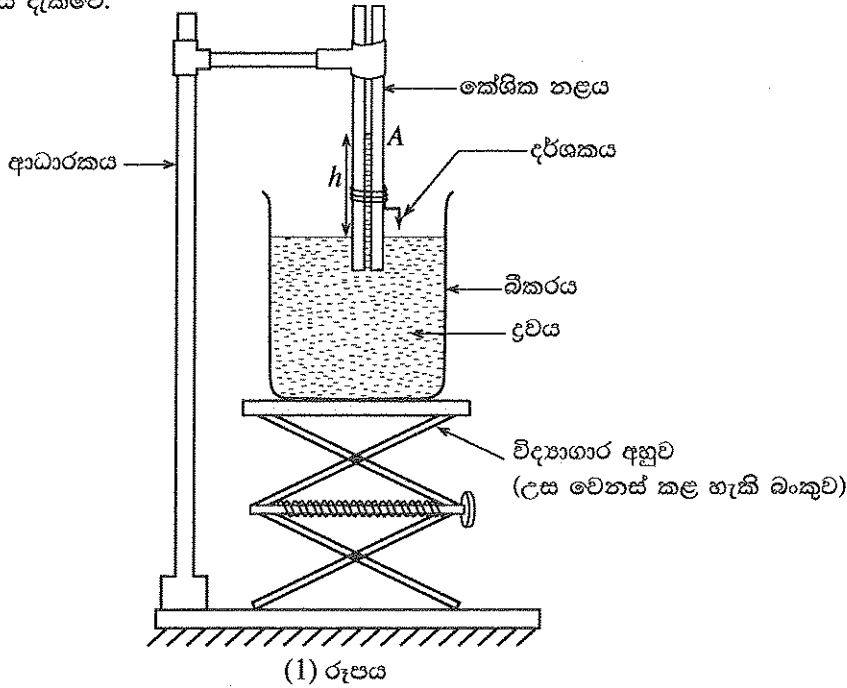
මෙම කොටස ප්‍රශ්න හයකින් සමන්විත වන අතර ප්‍රශ්න හතරකට පමණක් පිළිතුරු සැපයිය යුතු ය. මේ සඳහා සපයනු ලබන කඩදාසි පාවිච්චි කරන්න.

- * සම්පූර්ණ ප්‍රශ්න පත්‍රයට නියමිත කාලය අවසන් වූ පසු A සහ B කොටස් එක් පිළිතුරු පත්‍රයක් වන සේ, A කොටස B කොටසට උඩින් තිබෙන පරිදි අමුණා, විභාග ශාලාවේ පිහිටි භාර දෙන්න.
- * ප්‍රශ්න පත්‍රයේ B කොටස පමණක් විභාග ශාලාවෙන් පිටතට ගෙන යාමට ඔබට අවසර ඇත.

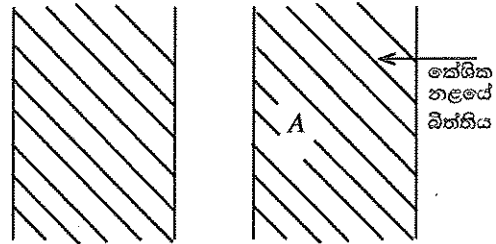
පරීක්ෂකවරුන්ගේ ප්‍රයෝජනය සඳහා පමණි		
දෙවැනි පත්‍රය සඳහා		
කොටස	ප්‍රශ්න අංක	ලැබූ ලකුණු
A	1	
	2	
	3	
	4	
B	5	
	6	
	7	
	8	
	9(A)	
	9(B)	
	10(A)	
	10(B)	
	එකතුව	
	ඉලක්කමෙන්	
	අකුරෙන්	
සංකේත අංක		
උත්තර පත්‍ර පරීක්ෂක 1		
උත්තර පත්‍ර පරීක්ෂක 2		
ලකුණු පරීක්ෂා කළේ		
අධීක්ෂණය කළේ		

A කොටස- චක්‍රගත රචනා
ප්‍රශ්න හතරට ම පිළිතුරු මෙම පත්‍රයේ ම සපයන්න.
(ගුරුත්වජ ත්වරණය, $g = 10 \text{ m s}^{-2}$ ලෙස සලකන්න.)

1. ද්‍රවයක පෘෂ්ඨික ආතතිය නිර්ණය කිරීම සඳහා පාසල් විද්‍යාගාරයක භාවිත කරන පරීක්ෂණ ඇටවුමක් (1) රූපයේ දැක්වේ.



(a) (i) කේශික නළයේ අක්ෂය දිගේ පිරස් හරස්කඩක විශාලතය කළ දඳුන (2) රූපයෙන් දක්වා ඇත. මෙම රූපයේ, ද්‍රවයේ මාවකය කේශික නළය තුළ ඇඳ, පෘෂ්ඨික ආතතිය T ද ද්‍රවය සහ කේශික නළයේ විදුරු පෘෂ්ඨය අතර ස්පර්ශ කෝණය θ ද සලකුණු කරන්න.



(2) රූපය

(ii) කේශික නළය තුළ ද්‍රව කඳේ උස, කේශික නළයේ අභ්‍යන්තර අරය, සහ ද්‍රවයේ ඝනත්වය පිළිවෙළින් h, r , සහ ρ නම්, $h\rho g$ සඳහා ප්‍රකාශනයක් T, r , සහ θ ඇසුරෙන් ලබා ගන්න.

.....

.....

(iii) කරනු ලබන උපකල්පනය පැහැදිලිව ලියා දක්වමින්, ඉහත (ii) හි දී ලබා ගත් සමීකරණය $h = \frac{2T}{r\rho g}$ බවට උනන්දු කළ හැකි බව පෙන්වන්න.

.....

.....

(iv) දී ඇති ද්‍රවයක් සඳහා ඉහත (iii) හි සඳහන් කළ උපකල්පනය තෘප්ත කිරීමට අනුගමනය කළ යුතු පරීක්ෂණාත්මක ක්‍රියා පිළිවෙළ නිවැරදි අනුපිළිවෙළින් ලියන්න.

.....

.....

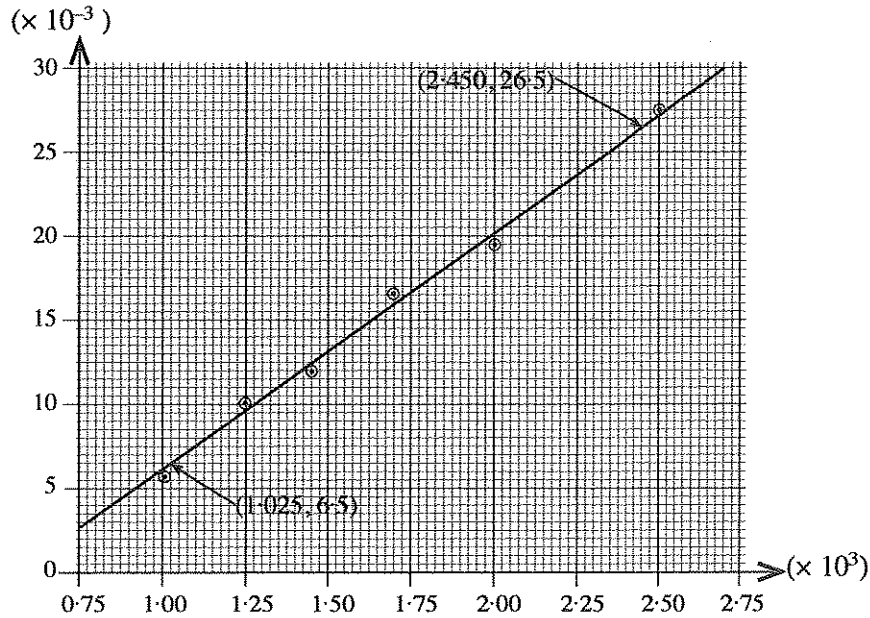
.....

මෙහි
කිරීමේ
සිසුවන්
නො ලියන්න

(v) උස h නිර්ණය කිරීම සඳහා අවශ්‍ය පාඨාංක ලබා ගැනීමට පෙර, (1) රූපයේ දක්වා ඇති පරීක්ෂණ ඇටවුමේ සිදු කළ යුතු සිරුමාරුව කුමක් ද?

.....
.....

(b) වෙනස් අරයයන් සහිත කේශික නළ රක් භාවිතයෙන් ජලයේ පෘෂ්ඨික ආතතිය නිර්ණය කර ගැනීමට ලබා ගත් පරීක්ෂණාත්මක දත්ත (SI ඒකක වලින්) පහත ප්‍රස්තාරය මගින් නිරූපණය කෙරේ.



(i) ඉහත (a)(iii) හි සමීකරණය සලකමින්, ප්‍රස්තාරයේ ස්වායත්ත විචල්‍යය (x) සහ පරායත්ත විචල්‍යය (y) හඳුනාගෙන ලියා දක්වන්න.

x :

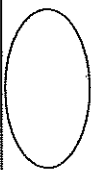
y :

(ii) ප්‍රස්තාරය භාවිතයෙන් ජලයේ පෘෂ්ඨික ආතතිය නිර්ණය කර පිළිතුර SI ඒකක සමග ප්‍රකාශ කරන්න. (ජලයේ ඝනත්වය 1000 kg m^{-3} වේ.)

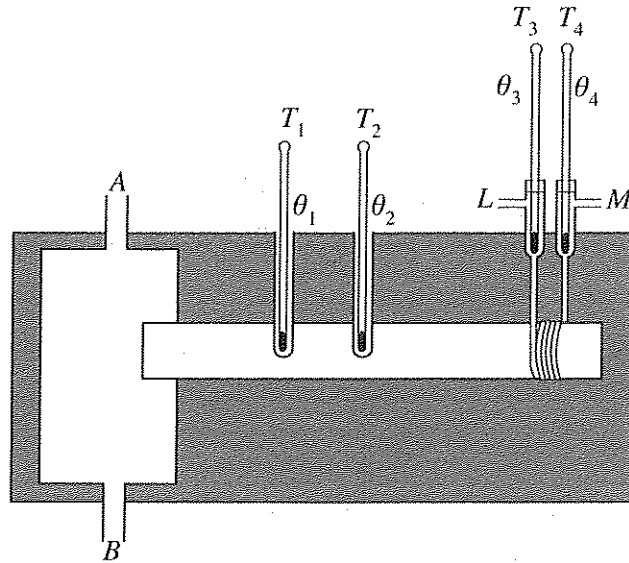
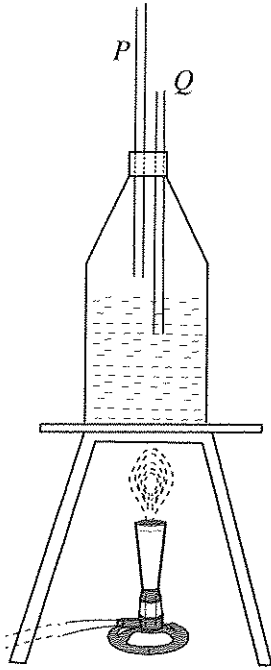
.....
.....
.....

(iii) ජලය වෙනුවට සබන් වතුර භාවිත කළහොත් කේශික උද්ගමනයට කුමක් සිදු විය හැකි ද? පිළිතුර කෙටියෙන් පැහැදිලි කරන්න.

.....
.....
.....



2. සර්ලේ ක්‍රමයෙන් ලෝහයක තාප සන්නායකතාව නිර්ණය කිරීම සඳහා භාවිත කරන පරීක්ෂණාත්මක ඇටවුමක අසම්පූර්ණ රූපයක් පහත දැක්වේ.



(a) හුමාල ජනකය තුළට P සහ Q නළ ඇතුළු කිරීමේ අරමුණු මොනවා ද?

P :

Q :

(b) නිවැරදි ප්‍රතිඵලය ලබා ගැනීමට සර්ලේ ඇටවුමට හුමාල සහ ජල සැපයුම් නිසි ලෙස සම්බන්ධ කිරීම අත්‍යවශ්‍ය වේ. ඒ අනුව, එක් එක් සම්බන්ධය තෝරාගෙන හේතු දක්වන්න.

(i) හුමාල සැපයුම (A හෝ B):.....

හේතුව :

.....

(ii) ජල සැපයුම (L හෝ M):.....

හේතුව :

.....

(c) මෙම පරීක්ෂණයේ දී අවශ්‍ය තවත් මිනුම් උපකරණ තුනක් සඳහන් කර, ඒ එකිනෙක මගින් මෙහි දී ලබා ගන්නා නිශ්චිත මිනුම කෙටියෙන් සඳහන් කරන්න.

උපකරණය	මිනුම
(i)
(ii)
(iii)

(d) T_1 සහ T_2 උෂ්ණත්වමාන අතර පරතරය 8.0 cm වේ. T_1 සහ T_2 හි නියත උෂ්ණත්ව පාඨාංක පිළිවෙලින් 73.8 °C සහ 59.2 °C නම්, උෂ්ණත්ව අනුක්‍රමණය ගණනය කරන්න.

.....

(e) මෙම උෂ්ණත්ව අනුක්‍රමණය දණ්ඩ දිගේ විචලනය වේ ද? පිළිතුර කෙටියෙන් පැහැදිලි කරන්න.

.....
.....

(f) තාපමය අනවරත අවස්ථාවේ දී T_3 සහ T_4 උෂ්ණත්වමානවල පාඨාංක අතර අන්තරය $9.5\text{ }^\circ\text{C}$ සහ ජලයේ ප්‍රවාහ ශීඝ්‍රතාව මිනිත්තුවට 120 g වේ. ජලය මගින් තාපය අවශෝෂණය කරන ශීඝ්‍රතාව ගණනය කරන්න. (ජලයේ විශිෂ්ට තාප ධාරිතාව $4200\text{ J kg}^{-1}\text{ K}^{-1}$ වේ.)

.....
.....

(g) දණ්ඩේ හරස්කඩ වර්ගඵලය 12.0 cm^2 නම්, ලෝහයේ තාප සන්නායකතාව ගණනය කර, පිළිතුර SI ඒකක සමග ප්‍රකාශ කරන්න.

.....
.....

(h) දුර්වල සන්නායකයක තාප සන්නායකතාව සෙවීම සඳහා සර්ලේගේ ක්‍රමය භාවිත කළ හැකි ද? පිළිතුර කෙටියෙන් පැහැදිලි කරන්න.

.....
.....

3. විදුරුවල වර්තන අංකය නිර්ණය කිරීම සඳහා සම්මත වර්ණාවලිමානයක්, විදුරු ප්‍රිස්මයක්, සහ ඒකවර්ණ ආලෝක ප්‍රභවයක් භාවිත කරයි.

(a) මිනුම් ලබා ගැනීම ආරම්භ කිරීමට පෙර වර්ණාවලිමානයේ අත්‍යවශ්‍ය සිරුමාරු කිරීම් කිහිපයක් සිදු කළ යුතුව ඇත.

(i) උපතෙතෙහි සිදු කළ යුතු සිරුමාරුව කුමක් ද?

.....
.....

(ii) දුරේක්ෂය ඇතින් ඇති වස්තුවකට එල්ල කර එම වස්තුවේ පැහැදිලි ප්‍රතිබිම්බයක් හරස් කම්බි මත සෑදෙන තුරු දුරේක්ෂය සිරුමාරු කරයි. මෙම සිරුමාරුවේ අරමුණ කුමක් ද?

.....
.....

(iii) සමාන්තරකයේ දික් සිදුරෙහි සිදු කළ යුතු සිරුමාරුව කුමක් ද?

.....
.....

(iv) දුරේක්ෂය සමාන්තරකය සමග ඒකරේඛීය වන පරිදි ගෙන එනු ලැබේ. ඉන් පසු දික් සිදුරේ කියුණු ප්‍රතිබිම්බයක් හරස් කම්බි මත සෑදෙන තුරු සමාන්තරකය සිරුමාරු කරයි. මෙම සිරුමාරුවේ අරමුණ කුමක් ද?

.....
.....

(d) K_2 ස්විචය විවෘතව ඇති විට විභවමාන කම්බියේ සංකුලන දිග l_0 වේ. K_2 සංවෘත විට සංකුලන දිග l වේ. දී ඇති කෝෂයේ අභ්‍යන්තර ප්‍රතිරෝධය r සඳහා ප්‍රකාශනයක් $l, l_0,$ සහ R ඇසුරෙන් ලබා ගන්න.

.....

.....

.....

(e) දී ඇති විභවමානය භාවිතයෙන්, 1 mm ක උපරිම දෝෂයක් සහිතව සංකුලන දිග මැන ගත හැකි ය. $R = 8 \Omega,$ $l_0 = 72.4$ cm, සහ $l = 50.1$ cm නම්, අභ්‍යන්තර ප්‍රතිරෝධය r සඳහා ලැබිය හැකි උපරිම අගය ගණනය කරන්න.

.....

.....

(f) ප්‍රස්තාරික ක්‍රමයක් මගින් අභ්‍යන්තර ප්‍රතිරෝධය r වඩාත් නිවැරදිව නිර්ණය කළ හැක. ඒ සඳහා සුදුසු ප්‍රස්තාරයක් ඇඳීමට R විචල්‍ය ප්‍රතිරෝධයක් සේ සලකා (d) හි දී ලබා ගත් සමීකරණය නැවත සකසන්න. ප්‍රස්තාරයේ ස්වයන්ත (x) සහ පරායත්ත (y) විචල්‍යයන් ලියා දක්වන්න.

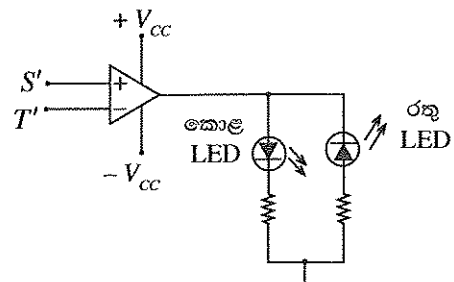
.....

.....

x :

y :

(g) (1) රූපයේ X මගින් සලකුණු කර ඇති පරිපථ කොටස,
 (2) රූපයේ දැක්වෙන පරිපථය මගින් ප්‍රතිස්ථාපනය කර,
 (1) රූපයේ දැක්වෙන විභවමාන පරිපථය වෙනස් කර ගත හැක. මේ සඳහා (2) රූපයේ දැක්වෙන පරිපථයේ S' සහ T' අග්‍ර, (1) රූපයෙහි දැක්වෙන විභවමාන පරිපථයේ S සහ T ලක්ෂ්‍යවලට පිළිවෙලින් සම්බන්ධ කරනු ලැබේ.



(2) රූපය

(i) වෙනස් කරන ලද පරිපථයේ සංකුලන ලක්ෂ්‍යය A සහ B අතර පිහිටන බව උපකල්පනය කරන්න. සර්පණ යතුර A සහ B හි තැබූ විට දැල්වෙන ආලෝක විමෝචක ඩයෝඩයේ (LED) වර්ණය කුමක් ද?

A හි දී :

B හි දී :

(ii) මෙම වෙනස් කරන ලද පරිපථය භාවිතයෙන් සංකුලන ලක්ෂ්‍යය සොයා ගත හැක්කේ කෙසේ දැයි කෙටියෙන් පැහැදිලි කරන්න.

.....

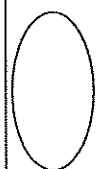
.....

.....

(iii) සංකුලන ලක්ෂ්‍යය සොයා ගැනීමේ දී (1) රූපයේ දැක්වෙන පරිපථය හා සන්සන්දනය කළ විට, මෙම වෙනස් කරන ලද පරිපථයේ ඇති වාසි දෙකක් සඳහන් කරන්න.

.....

.....



නව නිර්දේශය / புதிய பாடத்திட்டம் / New Syllabus

Department of Examinations, Sri Lanka

අධ්‍යයන පොදු සහතික පත්‍ර (උසස් පෙළ) විභාගය, 2019 අගෝස්තු
 கல்விப் பொதுத் தராதரப் பத்திர (உயர் தர)ப் பரீட்சை, 2019 ஓகஸ்டர்
 General Certificate of Education (Adv. Level) Examination, August 2019

භෞතික විද්‍යාව II
 பெளதிகவியல் II
 Physics II

B කොටස - රචනා

01 S II

ප්‍රශ්න හතරකට පමණක් පිළිතුරු සපයන්න.
 (ගුරුත්වජ ත්වරණය, $g = 10 \text{ m s}^{-2}$ ලෙස සලකන්න.)

5. (a) විදුලි ජනක යන්ත්‍රවල ප්‍රතිදාන වෝල්ටීයතාවයේ සංඛ්‍යාතය, චුම්බක ධ්‍රැව ගණන P සහ ජනකයේ මිනිත්තුවට සිදු වන පරිභ්‍රමණ ගණන N මත රඳා පවතී.

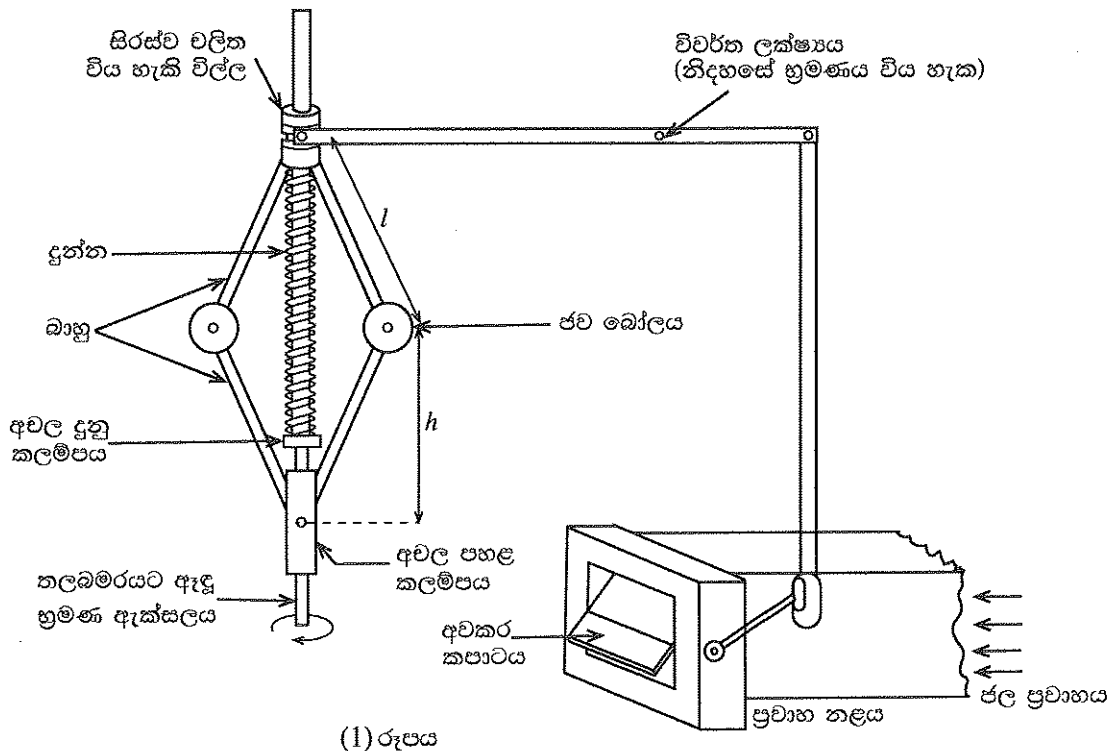
$$f = \frac{P \times N}{120}$$

මගින් සංඛ්‍යාතය f , Hz වලින් දෙනු ලැබේ.

චුම්බක ධ්‍රැව දෙකකින් සමන්විත සුළඹ විදුලි ජනකයක් (portable generator) සාමාන්‍යයෙන් මිනිත්තුවට පරිභ්‍රමණ (rpm) 3000 කින් ක්‍රියා කරයි. පහත දැ සොයන්න.

- (i) ජනකයේ ප්‍රතිදාන වෝල්ටීයතාවයේ සංඛ්‍යාතය
- (ii) ජනකයේ භ්‍රමණ වේගය තත්පරයට රේඩියන (rad s^{-1}) වලින් ($\pi = 3$ ලෙස ගන්න)

(b) ශිෂ්‍යයෙක් ඉහත (a) හි සඳහන් කළ සුළඹ විදුලි ජනකයේ එන්ජිම ජල ප්‍රවාහයක් මගින් භ්‍රමණය කළ හැකි තලබමරයකින් (turbine) ප්‍රතිස්ථාපනය කර ජලවිදුලි බලාගාරයක ආකෘතියක් නිර්මාණය කර ඇත. නියත ජල ප්‍රවාහයක දී පවා ප්‍රතිදාන වෝල්ටීයතාවයේ සංඛ්‍යාතය විදුලි පරිභෝජනය සමග විචලනය වන බව, ඔහු විසින් නිරීක්ෂණය කරන ලදී. ප්‍රතිදාන සංඛ්‍යාතයේ විචලනය පාලනය කිරීමට, තලබමරයට ලබා දෙන ජල ප්‍රවාහය සීරුමාරු කිරීම සඳහා, ඔහු විසින් පාලන උපක්‍රමයක් (device) නිර්මාණය කරන ලදී. අවකර කපාටයකට සම්බන්ධිත පාලන උපක්‍රමයේ ක්‍රමානුරූප සටහනක් (1) රූපයේ දැක්වේ.

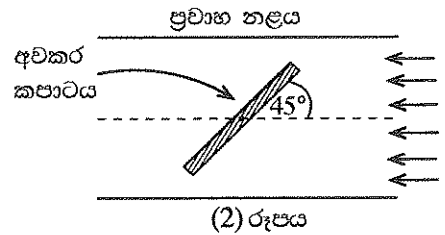


(1) රූපය

මෙම උපක්‍රමයේ සියලු ම සන්ධි සර්ඝණය රහිතව නිදහස්ව චලනය වන බව උපකල්පනය කරන්න. භ්‍රමණයේ දී ජව බෝල නිරස්ව වලින වන අතර එමගින් විල්ල ඉහළට සහ පහළට භ්‍රමණ ඇක්සලය දිගේ වලින වීමට සලස්වයි. මෙම උපක්‍රමය භ්‍රමණ ඇක්සලය වටා සමමිතික වේ. තලබමරයේ භ්‍රමණ වේගය මගින් අවකර කපාටය (throttle valve) විවෘත කිරීම සහ සංවෘත කිරීම ස්වයංක්‍රීයව පාලනය කරනු ලැබේ. ජව බෝල හැර උපක්‍රමයේ අනෙක් සියලු ම කොටස් ස්කන්ධ රහිත යැයි උපකල්පනය කළ හැක.

- (i) ජව බෝලයකට සම්බන්ධිත එක් එක් බාහුව ආතතියකට යටත් යැයි උපකල්පනය කරමින් ජව බෝලයක් සඳහා නිදහස් බල සටහන අඳින්න. ජව බෝලයක ස්කන්ධය m ලෙස සලකන්න.
- (ii) භ්‍රමණ ඇක්සලය වටා එක් එක් ජව බෝලයේ කෝණික ප්‍රවේගය $\omega \text{ rad s}^{-1}$ නම්, ඉහළ සහ පහළ බාහුවල ආතතීන් පිළිවෙළින් $\frac{ml}{2} \left(\omega^2 + \frac{g}{h} \right)$ සහ $\frac{ml}{2} \left(\omega^2 - \frac{g}{h} \right)$ මගින් දෙනු ලබන බව පෙන්වන්න.
මෙහි l යනු එක් එක් බාහුවේ දිග වන අතර h යනු පහළ කලම්පයේ සිට එක් එක් ජව බෝලයට ඇති උස වේ.
- (iii) ප්‍රතිදාන වෝල්ටීයතාවයේ සංඛ්‍යාතය 50 Hz වන විට h හි අගය 30 cm ක් වේ. ආතතිය සඳහා $\frac{g}{h}$ පදයෙහි දායකත්වය නොසලකා හැරිය හැකි බව පෙන්වන්න.
- (iv) $m = 1 \text{ kg}$ සහ $l = 50 \text{ cm}$ නම්, ඉහළ බාහුවක ආතතිය ගණනය කරන්න.
- (v) ප්‍රතිදාන වෝල්ටීයතාවයේ සංඛ්‍යාතය 50 Hz වන විට දුන්නෙහි සංකෝචනය 20 cm කි. දුන්නෙහි දුනු නියතය නිර්ණය කරන්න.

(c) ප්‍රතිදාන වෝල්ටීයතාවයේ සංඛ්‍යාතය 50 Hz වන විට ප්‍රවාහය 50% කින් අවහිර කරන පරිදි අවකර කපාටය සකසා ඇත. එනම්, කපාටය (2) රූපයේ දක්වා ඇති පරිදි ප්‍රවාහ නළයේ අක්ෂය සමග 45° ක කෝණයක් සාදයි. අවකර කපාටයේ සංවෘත වීම එය නළයේ අක්ෂය සමග සාදන කෝණයට සමානුපාතික වන බව උපකල්පනය කරන්න.



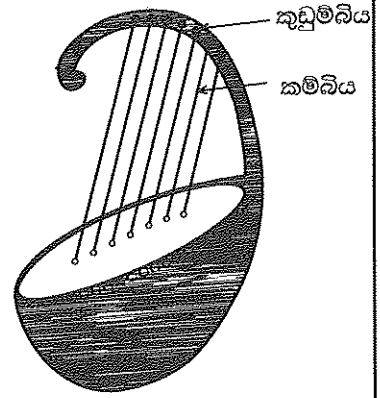
ප්‍රතිදාන වෝල්ටීයතාවයේ සංඛ්‍යාතය විදුලි පරිභෝජනය මත රඳා පවතී, පරිභෝජනය වැඩි වන විට ප්‍රතිදාන සංඛ්‍යාතය අඩු වන අතර එහි ප්‍රතිලෝමය ද සිදු වේ.

- (i) සැලසුමට අනුව, ප්‍රතිදාන වෝල්ටීයතාවයේ සංඛ්‍යාතය 25 Hz වන විට, අවකර කපාටය සම්පූර්ණයෙන්ම විවෘත වේ. 25 Hz ට වඩා අඩු සංඛ්‍යාත සඳහා පවා කපාටය සම්පූර්ණයෙන්ම විවෘතව පවතී. අවකර කපාටය සම්පූර්ණයෙන්ම විවෘත වන අවස්ථාවේ දී පහත දැ නිර්ණය කරන්න. ($\frac{g}{h}$ පදයේ දායකත්වය නොසලකා හරින්න.)
 - (1) ඉහළ බාහුවක ආතතිය
 - (2) දුන්නේ සංකෝචනය
- (ii) ප්‍රතිදාන වෝල්ටීයතාවයේ සංඛ්‍යාතය වැඩි වන විට ප්‍රවාහ ශීඝ්‍රතාව අඩු කිරීමට අවකර කපාටය අනුක්‍රමයෙන් සංවෘත වේ. ප්‍රවාහය 75% කින් අවහිර වීමට නම්, ප්‍රතිදාන වෝල්ටීයතාවයේ සංඛ්‍යාතය කුමක් විය යුතු ද?

6. (a) (i) කම්පනය වන ඇදි තන්තුවක් මගින් නිපදවන මූලික විධිය සහ පළමු උපරිතාන දෙකෙහි ස්ථාවර තරංග ආකාර රූපසටහන් භූතක වෙත වෙනම ඇඳ දක්වන්න. රූපසටහන් වල නිෂ්පන්ද 'N' ලෙස ද ප්‍රස්පන්ද 'A' ලෙස ද සලකුණු කරන්න. (ආන්ත ශෝධන නොසලකා හරින්න.)
- (ii) තන්තුවේ ආතතිය T ද දිග l ද ඒකක දිගක ස්කන්ධය m ද වේ නම්, n වන ප්‍රසංවාදයේ සංඛ්‍යාතය f_n සඳහා ප්‍රකාශනයක් n, T, l , සහ m ඇසුරෙන් ලබා ගන්න.
- (iii) දී ඇති තන්තුවක් සඳහා, ප්‍රසංවාදී සංඛ්‍යාත වෙනස් කළ හැකි ආකාර දෙකක් සඳහන් කරන්න.

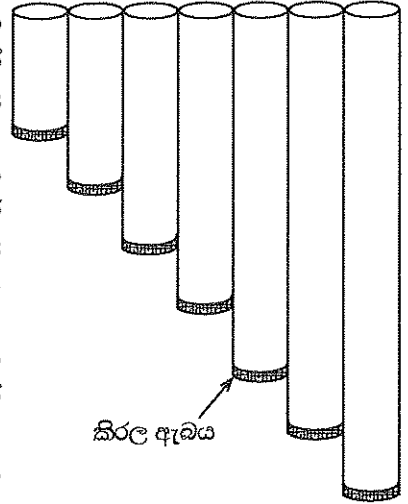
(b) (1) රූපයේ දැක්වෙන බුහුනතක් (Harp) වැනි සංගීත භාණ්ඩයක් විවිධ දිග වලින් යුතු සර්වසම ඇදි කම්බි 7කින් සමන්විත වේ. දිග l_1 වන දිගම කම්බිය මූලික සංඛ්‍යාතය 260 Hz වන 'ස' (C) සංගීත ස්වරය උපදවයි. සියලු ම සංගීත ස්වර උපදවීමට අනුරූප කම්බිවල දිග, l_1 හි භාගයන් ලෙස වගුවේ දැක්වේ.

සංගීත ස්වර	C	D	E	F	G	A	B
	ඝ	ආ	භ	ඪ	ණ	ඬ	඿
$\frac{l}{l_1}$	1.00	0.89	0.79	0.70	0.67	0.59	0.53



- (i) සියලු ම කම්බි එකම ආතතියක් යටතේ ඇත්නම්, 'ම' (F) සහ 'නි' (B) සංගීත ස්වරවල මූලික සංඛ්‍යාත ගණනය කරන්න.
- (ii) නිවැරදි සංගීත ස්වරයක් ලබා ගැනීම සඳහා කම්බියේ ආතතිය සීරුමාරු කිරීම මගින් සංඛ්‍යාතය සියුම් ව සුසර කළ හැක. සංඛ්‍යාතය 1% කින් වෙනස් කිරීමට, අදාළ කම්බියෙහි ආතතිය කුමන ප්‍රතිශතයකින් සීරුමාරු කළ යුතු ද?

(c) ශිෂ්‍යයෙක් විවිධ දිග වලින් යුත් සිහින් PVC පයිප්ප භාවිත කර ඉහත වගුවේ සඳහන් සංගීත ස්වර උපදවීමට පැන්පයිප්ප (panpipe) කට්ටලයක් (2) රූපයේ දැක්වෙන පරිදි සැලසුම් කර නිපදවයි. සියලු ම පයිප්පවල පහළ කෙළවර කිරල ඇඬ මගින් වසා ඇත.



- (i) එක් කෙළවරක් වසා ඇති දිග L වන පයිප්පයකින් උපදවන මූලික විධිය සහ පළමු උපරිතාන දෙකෙහි ස්ථාවර තරංග ආකාර රූපසටහන් ඔබ්බ වෙත වෙතම ඇඳ දක්වන්න. රූපසටහන් වල නිෂ්පන්ද 'N' ලෙස ද ප්‍රස්පන්ද 'A' ලෙස ද සලකුණු කරන්න. (ආන්ත ශෝධන නොසලකා හරින්න.)
- (ii) සංගීත ස්වර 'ස' (C) සහ 'නි' (B) උපදවීමට අවශ්‍ය පයිප්පවල දිග ප්‍රමාණ cm වලින් ගණනය කරන්න. කාමර උෂ්ණත්වයේ දී වාතයේ ධ්වනි ප්‍රවේගය 340 m s^{-1} ලෙස උපකල්පනය කරන්න.
- (iii) දිගම පයිප්පය 260 Hz වෙනුවට 255 Hz සංඛ්‍යාතයක් උපදවන බව සොයා ගන්නා ලදී. 260 Hz සංඛ්‍යාතය ලබා ගැනීම සඳහා කිරල ඇඬය ඔබ්බ දුරකින් වලනය කළ යුතු ද?
- (iv) කිරල ඇඬය පයිප්පයකින් සම්පූර්ණයෙන්ම ගැලවී ගියේ නම්, එම පයිප්පයෙන් උපදවන මූලික සංඛ්‍යාතයට ඔබ්බ සිදු වේ ද? සුදුසු රූපසටහනක් සමග පිළිතුර තහවුරු කරන්න.

7. වස්තුවක් දුස්ස්‍රාවී මාධ්‍යයක් තුළින් වැටෙන විට එය උත්ප්ලාවක බලයකට සහ රෝධක බලයකට යටත් වේ. උත්ප්ලාවක බලය වස්තුව ඉහළට තල්ලු කරන අතර රෝධක බලය මාධ්‍යයට සාපේක්ෂව වස්තුවේ චලිතයට එරෙහිව ක්‍රියා කරයි.

- (a) ද්‍රව මාධ්‍යයක් තුළින් වැටෙන සහ ගෝලාකාර වස්තුවක් සඳහා රෝධක බලය ස්ටෝක්ස්ගේ නියමය මගින් ප්‍රකාශ කළ හැකි ය.
 - (i) සහ ගෝලාකාර වස්තුවක් සඳහා ස්ටෝක්ස්ගේ සූත්‍රය ලියා දක්වා එහි පරාමිතීන් නම් කරන්න.
 - (ii) ස්ටෝක්ස්ගේ සූත්‍රය ව්‍යුත්පන්න කිරීමේ දී භාවිත කරන උපකල්පන දෙකක් ලියා දක්වන්න.

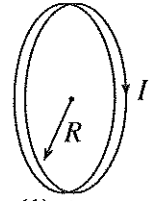
(b) දුස්ස්‍රාවී ද්‍රවයක ක්‍රමයෙන් ඉහළ නගින වායු බුබුළක් සලකන්න. වායු බුබුළු ද්‍රව පෘෂ්ඨය කරා පැමිණීමට ගත වන කාලය නිර්ණය කිරීමට ස්ටෝක්ස්ගේ නියමය යොදා ගත හැක. උස සමග සිදු වන පීඩනයේ විචලනය නිසා ඇති වන බලපෑම නොසලකා හරිමින්, දෙන ලද කාලය t හි දී දුස්ස්‍රාවී මාධ්‍යයක දී වායු බුබුළක ක්ෂණික ප්‍රවේගය $V(t)$ යන්න, $V(t) = V_T \left(1 - e^{-\frac{t}{\tau}}\right)$ මගින් ලබා දිය හැක. මෙහි V_T සහ τ පිළිවෙළින් වායු බුබුළෙහි චලිතයේ ආන්ත ප්‍රවේගය සහ විශ්‍රාන්ති කාලය (relaxation time) වේ.

- (i) දුස්ස්‍රාවී මාධ්‍යයක දී වායු බුබුළක චලිතය සඳහා විශ්‍රාන්ති කාලය $4 \mu\text{s}$ නම්, එය නිශ්චලතාවයේ සිට ක්ෂණික ප්‍රවේගය, V_T වලින් 50%ක් වීමට ගන්නා කාලය ගණනය කරන්න. ($\ln 0.5 = -0.7$ ලෙස ගන්න)
- (ii) වායු බුබුළෙහි ක්ෂණික ප්‍රවේගය, V_T වලින් 50% සිට 90% දක්වා වැඩි වීමට ගන්නා කාලය ගණනය කරන්න. ($\ln 0.1 = -2.3$ ලෙස ගන්න).
- (iii) ඉහත (b) (i) සහ (b) (ii) හි ලබා ගත් පිළිතුරු සලකමින් වායු බුබුළෙහි ක්ෂණික ප්‍රවේගයේ විචලනය, කාලයේ ශ්‍රිතයක් ලෙස ඇඳ දක්වන්න. ප්‍රස්ථාරයේ V_T පැහැදිලිව දක්වන්න.

- (c) 10 m උසට තෙල් පුරවා ඇති ටැංකියක පතුලේ සිට ඉහළ නගින වායු බුබුළක් සලකන්න.
 - (i) වායු බුබුළු මත ක්‍රියා කරන සම්ප්‍රයුක්ත බලය සඳහා ප්‍රකාශනයක් η, ρ_o, ρ_a, a , සහ v ඇසුරෙන් ලබා ගන්න. මෙහි තෙල්වල දුස්ස්‍රාවීතා සංගුණකය η , තෙල්වල ඝනත්වය ρ_o , වාතයේ ඝනත්වය ρ_a , වායු බුබුළෙහි අරය a , සහ වායු බුබුළෙහි ප්‍රවේගය v වේ.
 - (ii) $\eta = 7.5 \times 10^{-2} \text{ Pa s}$, $\rho_o = 900 \text{ kg m}^{-3}$, $\rho_a = 1.225 \text{ kg m}^{-3}$, සහ වායු බුබුළක සාමාන්‍ය අරය $a = 0.1 \text{ mm}$ ලෙස දී ඇත. වායු බුබුළෙහි බර, සහ උස සමග පීඩනයේ විචලනය නිසා ඇති වන බලපෑම නොසලකා හරිමින් වායු බුබුළෙහි ආන්ත ප්‍රවේගය ගණනය කරන්න.
 - (iii) වායු බුබුළෙහි අභ්‍යන්තර පීඩනය 100.33 kPa ද වායුගෝලීය පීඩනය 100 kPa ද තෙල්වල පෘෂ්ඨික ආතතිය $2.0 \times 10^{-2} \text{ N m}^{-1}$ ද නම්, තෙල් පෘෂ්ඨයට මඳක් පහළ දී වායු බුබුළෙහි අරය ගණනය කරන්න.
 - (iv) වායු බුබුළෙහි අරය උස සමග වෙනස් වීම සලකමින් එහි ක්ෂණික ප්‍රවේගයේ, කාලය සමග විචලනය දළ සටහනක ඇඳ දක්වන්න.

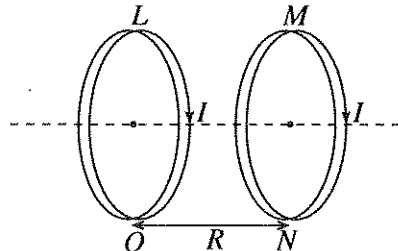
8. (a) (i) ඉතා කුඩා Δl දිගක් සහිත තුනී වයරයක් තුළින් I ධාරාවක් ගලා යයි. මෙම වයරයේ සිට d ලම්බක දුරක පිහිටි ලක්ෂ්‍යයක දී චුම්බක ස්‍රාව ඝනත්වය ΔB , $\frac{\mu_0 I \Delta l}{4\pi d^2}$ මගින් දෙනු ලබන බව පෙන්වන්න.

(ii) (1) රූපයේ දක්වා ඇති පරිදි අරය R සහ පොටවල් N ගණනක් සහිත පැහැලි වෘත්තාකාර දඟරයක් තුළින් I ධාරාවක් ගලා යයි. දඟරයේ කේන්ද්‍රයේ දී චුම්බක ස්‍රාව ඝනත්වයේ විශාලත්වය B සඳහා ප්‍රකාශනයක් ලබා ගන්න.

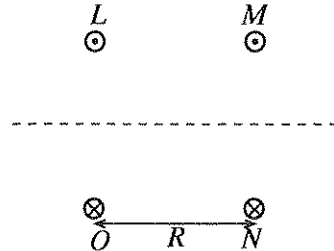


(1) රූපය

(iii) එවැනි දඟර දෙකක් 2(a) රූපයේ දක්වා ඇති පරිදි R පරතරයක් ඇතිව සමඅක්ෂව තබා ඇත. දඟර දෙක තුළින් I ධාරාව එකම දිශාවට ගලා යයි. පොදු අක්ෂය හරහා දඟරවල සිරස් හරස්කඩක් 2(b) රූපයේ දැක්වේ.



2(a) රූපය

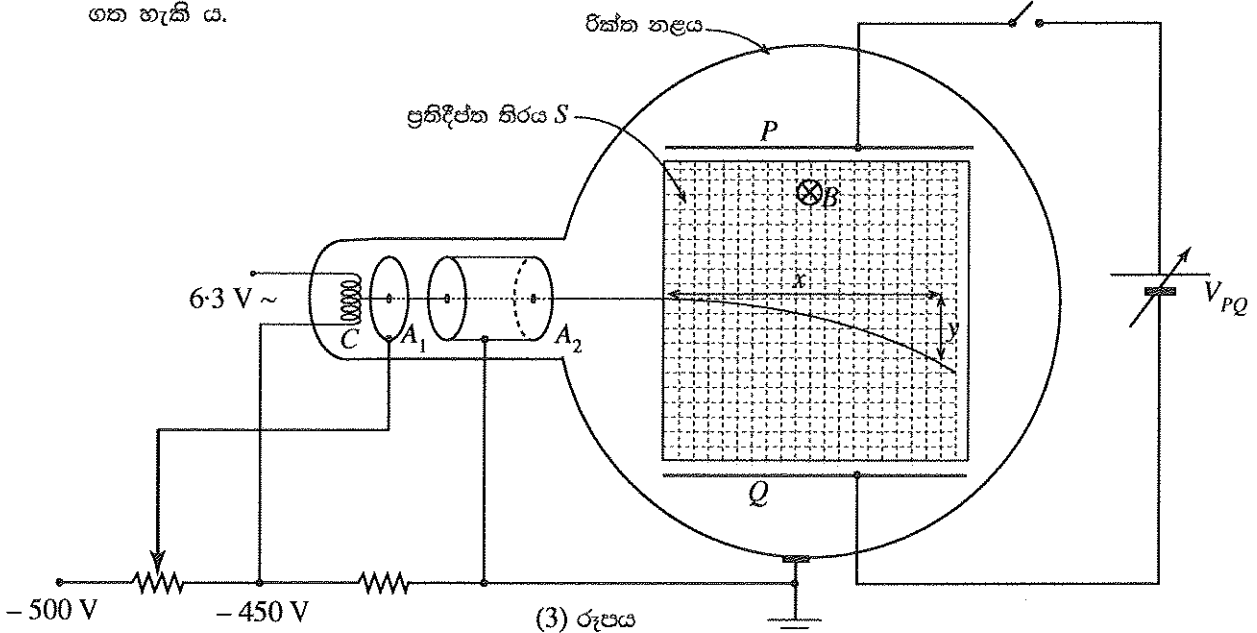


2(b) රූපය

2(b) රූපය පිළිතුරු පත්‍රයට පිටපත් කර ගෙන දඟර දෙක නිසා ඇති වන චුම්බක ක්ෂේත්‍රය නිරූපණය කිරීමට චුම්බක බල රේඛා ඇඳ දක්වන්න.

(b) ඉලෙක්ට්‍රෝනයක ආරෝපණය එහි ස්කන්ධයට දරන අනුපාතය $\left(\frac{e}{m_e}\right)$ නිර්ණය කිරීම සඳහා (3) රූපයේ

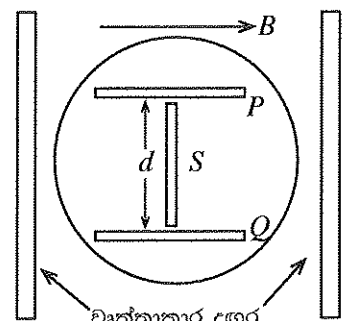
දැක්වෙන උපකරණය භාවිත කළ හැක. රික්ත නළය තුළ සූත්‍රිකා කැතෝඩය C , ඉලෙක්ට්‍රෝඩ A_1 සහ A_2 , සහ ජාල රේඛා සහිත සිරස් ප්‍රතිදීප්ත තිරය S ඇත. ඉලෙක්ට්‍රෝන කදම්බයේ පථය ප්‍රතිදීප්ත තිරය මත දැක ගත හැකි ය.



(i) ඉලෙක්ට්‍රෝන කදම්බයේ තීව්‍රතාව පාලනය කිරීම A_1 ඉලෙක්ට්‍රෝඩයේ කාර්යය වේ. A_2 ඉලෙක්ට්‍රෝඩයේ කාර්යය කුමක් ද?

(ii) A_1 ඉලෙක්ට්‍රෝඩයට සෘණ චෝල්ටීයතාවක් ($-V$) යෙදුවහොත්, A_2 ඉලෙක්ට්‍රෝඩය හරහා ගමන් කරන ඉලෙක්ට්‍රෝනයක වේගය සඳහා ප්‍රකාශනයක් ලබා ගන්න. (ඉලෙක්ට්‍රෝනයක ආරෝපණය $-e$ සහ ඉලෙක්ට්‍රෝනයක ස්කන්ධය m_e වේ.)

(iii) නළයේ ගෝලාකාර කොටස (4) රූපයේ පෙන්වා ඇති පරිදි එකම ධාරාව ගෙන යන පැහැලි වෘත්තාකාර දඟර දෙකක් අතර තබනු ලැබේ. එමගින් B ඒකාකාර චුම්බක ක්ෂේත්‍රයක් S තිරයට ලම්බකව යොදනු ලැබේ. මෙමගින් ඉලෙක්ට්‍රෝන වෘත්තාකාර පථයක ගමන් කිරීමට සලස්වයි.



(4) රූපය

ඉලෙක්ට්‍රෝන කදම්බයේ පථයේ අරය r නම්, ඉලෙක්ට්‍රෝනයේ $\left(\frac{e}{m_e}\right)$ අනුපාතය සඳහා ප්‍රකාශනයක් ලබා ගන්න.

(c) (3) රූපයේ දැක්වෙන පරිදි P සහ Q සමාන්තර ලෝහ තහඩු දෙක අතරට dc වෝල්ටීයතාවක් යෙදිය හැක. P සහ Q තහඩු (4) රූපයේ දැක්වෙන පරිදි d දුරකින් වෙන් වී ඇත. චුම්බක ක්ෂේත්‍රය B යොදා ඇති අතරතුර ඉලෙක්ට්‍රෝන කදම්බයේ උත්ක්‍රමණයක් නැති වන තුරු තහඩු අතර විභව අන්තරය V_{PQ} සිරුමාරු කළ හැක. මෙම ක්‍රියාවලිය ඉලෙක්ට්‍රෝනවල වේගය නිර්ණය කිරීමට විකල්ප ක්‍රමයක් ලෙස යොදා ගත හැක.

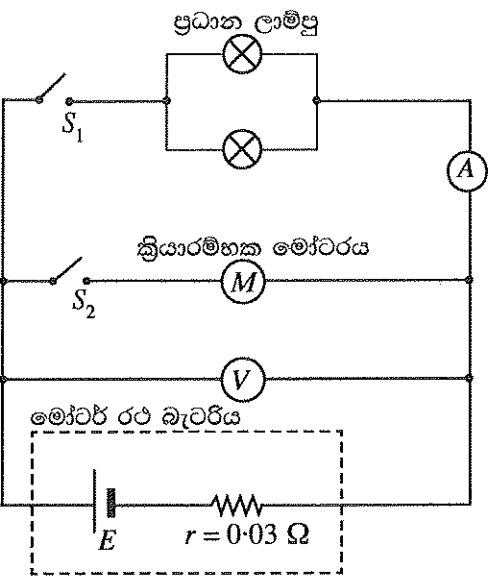
- (i) ඉහත සිරුමාරුව සිදු කිරීමෙන් පසු, P සහ Q තහඩු අතර ඇති ඉලෙක්ට්‍රෝනයක් මත යෙදෙන විද්‍යුත් සහ චුම්බක බල ඇඳ දක්වන්න.
- (ii) ඉලෙක්ට්‍රෝනවල වේගය සඳහා ප්‍රකාශනයක් d , B සහ V_{PQ} ඇසුරෙන් ලබා ගන්න.
- (iii) $B = 1 \text{ mT}$ සහ $V_{PQ} = 0$ වන විට ඉලෙක්ට්‍රෝනවල පථයේ අරය 6 cm වේ. $V_{PQ} = 840 \text{ V}$ වන විට ඉලෙක්ට්‍රෝන කදම්බයේ උත්ක්‍රමණයක් නැත. P හා Q තහඩු අතර පරතරය 8 cm වේ.
 - (1) ඉලෙක්ට්‍රෝනයක වේගය, සහ
 - (2) ඉලෙක්ට්‍රෝනයක ආරෝපණයට එහි ස්කන්ධයේ අනුපාතය $\left(\frac{e}{m_e}\right)$ ගණනය කරන්න.

9. (A) කොටසට හෝ (B) කොටසට හෝ පමණක් පිළිතුරු සපයන්න.

(A) කොටස

- (a) විද්‍යුත් ප්‍රභවයක් මගින් ඒකක ආරෝපණයක් මත සිදු කරන කාර්ය ප්‍රමාණය ප්‍රභවයේ විද්‍යුත් ගාමක බලය (emf) ලෙස අර්ථ දක්වනු ලැබේ. මෙම අර්ථ දැක්වීම භාවිත කරමින්;
 - (i) විද්‍යුත් ගාමක බලයෙහි ඒකක නිර්ණය කරන්න.
 - (ii) ප්‍රභවයක් මගින් ජනනය කරන ක්ෂමතාව සඳහා ප්‍රකාශනයක් එහි විද්‍යුත් ගාමක බලය E සහ එය හරහා ගලන ධාරාව I ඇසුරෙන් ලබා ගන්න.
- (b) විද්‍යුත් ගාමක බලය E සහ අභ්‍යන්තර ප්‍රතිරෝධය r වන ප්‍රභවයක්, ප්‍රතිරෝධය R වූ බාහිර ප්‍රතිරෝධකයකට සම්බන්ධ කරනු ලැබේ. I කාලයක දී පරිපථයේ උත්සර්ජනය වන මුළු ශක්තිය සඳහා ප්‍රකාශනයක් E , r , R සහ I ඇසුරෙන් ලබා ගන්න.

(c) (1) රූපයේ පරිපථයෙන් දැක්වෙන පරිදි, මෝටර් රථයක, ක්‍රියාරම්භක මෝටරයට (starter motor) සහ ප්‍රධාන ලාම්පුවලට ජවය ලබා දෙන විද්‍යුත්-රසායනික බැටරියක් සලකන්න. එක් එක් ප්‍රධාන ලාම්පුවේ ප්‍රමත ක්ෂමතාව (rated power) 60 W වේ. බැටරියේ අභ්‍යන්තර ප්‍රතිරෝධය 0.03Ω වේ. ඇමීටරය පරිපූර්ණ ඇමීටරයක් ලෙස ක්‍රියා කරන බව සලකන්න. මෝටර් රථය පණගන්වා නොමැතිව (S_2 විවෘතව) ප්‍රධාන ලාම්පු පමණක් දැල්වූයේ (S_1 සංවෘත) නම්, වෝල්ටීම්මීටරය 12.0 V අගයක් පෙන්වයි.



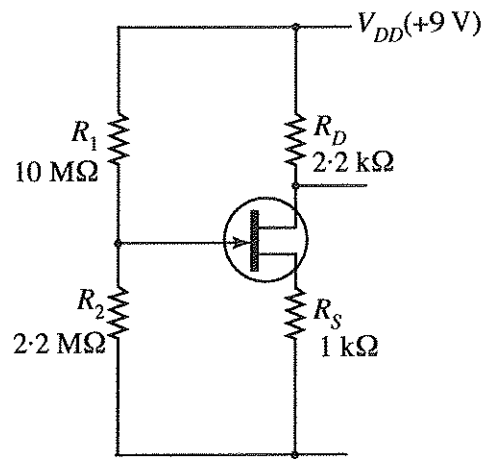
(1) රූපය

- (i) ඇමීටරයේ පාඨාංකය කුමක් ද?
- (ii) ප්‍රධාන ලාම්පුවක ප්‍රතිරෝධය කුමක් ද?
- (iii) බැටරියේ විද්‍යුත් ගාමක බලය ගණනය කරන්න.
- (d) ප්‍රධාන ලාම්පු දල්වා ඇති විටෙක දී ක්‍රියාරම්භක මෝටරය සක්‍රීය කළ සැණින් (S_2 සංවෘත කළ සැණින්) ඇමීටරය 8.0 A අගයක් පෙන්වයි. එවිට,
 - (i) ක්‍රියාරම්භක මෝටරය හරහා ධාරාව, සහ
 - (ii) ක්‍රියාරම්භක මෝටරයේ ප්‍රතිරෝධය ගණනය කරන්න.
- (e) ප්‍රධාන ලාම්පු දල්වා ඇති විට දී ක්‍රියාරම්භක මෝටරයේ ආම්පියරය භ්‍රමණය වන විට ක්‍රියාරම්භක මෝටරය හරහා ධාරාව 34.2 A සහ වෝල්ටීම්මීටරයේ පාඨාංකය 11.0 V වේ. මෙවිට, ක්‍රියාරම්භක මෝටරයේ
 - (i) ප්‍රතිවිද්‍යුත් ගාමක බලය, සහ
 - (ii) කාර්යක්ෂමතාව ගණනය කරන්න.
- (f) මෝටරයේ ප්‍රතිවිද්‍යුත් ගාමක බලය E_b , එය හරහා ගලන ධාරාව සමග විචලනයේ දළ සටහනක් අඳින්න.

- (g) එක්තරා රාත්‍රියක රියදුරු ප්‍රධාන ලාම්පු නිවා නොදමා මෝටර් රථය නවතා තැබූ නිසා බැටරිය සැලකිය යුතු ලෙස විසර්ජනය විය. එහි ප්‍රතිඵලයක් ලෙස බැටරියේ විද්‍යුත් ගාමක බලය 10.8 V දක්වා අඩු වී එහි අභ්‍යන්තර ප්‍රතිරෝධය 0.24Ω දක්වා වැඩි විය. බැටරියේ සිදු වූ විසර්ජනය නිසා ක්‍රියාරම්භක මෝටරය හරහා ගලන ලද ධාරාව එය කරකැවීමට ප්‍රමාණවත් නොවී ය. මෙම අවස්ථාවේ දී ක්‍රියාරම්භක මෝටරය හරහා ධාරාව සොයන්න.
- (h) ඉහත (g) හි සඳහන් කළ අවස්ථාවේ දී රියදුරු විසින් විද්‍යුත් ගාමක බලය 12.3 V සහ අභ්‍යන්තර ප්‍රතිරෝධය 0.02Ω වූ බාහිර බැටරියක් මෝටර් රථය පැන්චුම් ක්‍රියාරම්භ (jump start) කිරීමට භාවිත කරන ලදී. මේ සඳහා බාහිර බැටරිය විසර්ජනය වූ බැටරිය සමග එකිනෙකෙහි ප්‍රතිරෝධය 0.015Ω වූ ජම්පර් කේබල් (jumper cables) දෙකක් මගින් සම්බන්ධ කර අනතුරුව මෝටර් රථය පණගැන්වූයේ ය.
 - (i) මෝටර් රථය පැන්චුම් ක්‍රියාරම්භ කිරීමේ දී බාහිර බැටරිය විසර්ජනය වූ බැටරිය සමග සම්බන්ධ කරන ආකාරය පරිපථ රූපසටහනක ඇඳ දක්වන්න.
 - (ii) එන්ජිම පණගන්වන විට දී ක්‍රියාරම්භක මෝටරය හරහා ගලන උපරිම ධාරාව ගණනය කරන්න.

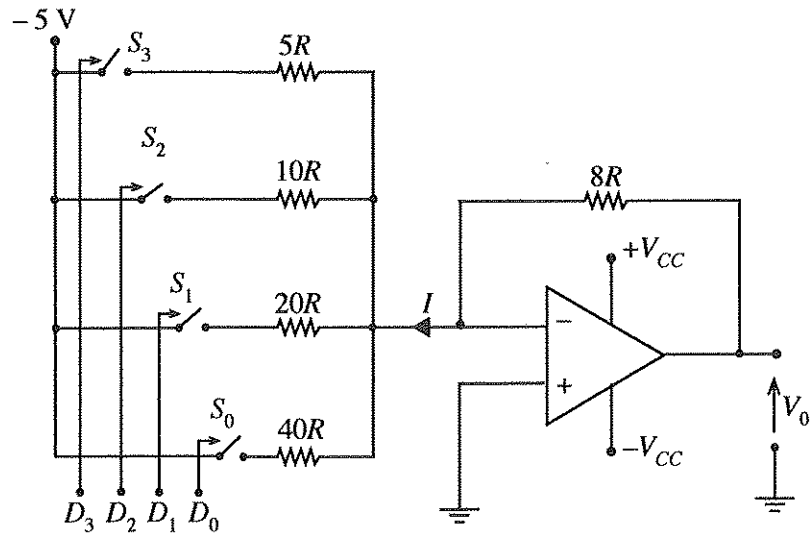
(B) කොටස

- (a) (i) ක්ෂේත්‍ර ආවරණ ට්‍රාන්සිස්ටර (FET) ඒක ධ්‍රැවීය උපක්‍රම (unipolar devices) ලෙස හඳුන්වන්නේ ඇයි? FET ක්‍රියාත්මක වීමට උපයෝගී වන ආරෝපණ වාහක මොනවා ද?
- (ii) FET, වෝල්ටීයතා පාලිත (voltage-controlled) උපක්‍රම ලෙස ද හඳුන්වන්නේ ඇයි දැයි ප්‍රකාශ කරන්න.
- (iii) (1) රූපයෙන් දැක්වෙන පරිපථය සඳහා $V_D = 5 \text{ V}$ බව උපකල්පනය කරමින් සොරොච් ධාරාව (drain current) I_D සහ ද්වාර-ප්‍රභව (Gate-Source) වෝල්ටීයතාව V_{GS} ගණනය කරන්න.



(1) රූපය

- (b) (2) රූපයේ දැක්වෙන කාරකාත්මක වර්ධක පරිපථයේ එක් එක් S_i ($i = 0, 1, 2, 3$) විද්‍යුත් යාන්ත්‍රික ස්විචය D_i ($i = 0, 1, 2, 3$) විද්‍යුත් සංඥාවක් යෙදීම මගින් ක්‍රියාත්මක කරවයි. D_i හි අගය 'High' (5V) හෝ 'Low' (0V) විය හැක. D_i හි අගය 'High' වන විට අදාළ S_i ස්විචය සංවෘත වන අතර නැතහොත් එය විවෘත වේ.



(2) රූපය

- (i) D_2 'High' වන විට $10R$ ප්‍රතිරෝධය හරහා ධාරාව R ඇසුරෙන් සොයන්න.
- (ii) (5V, 0V, 5V, 5V) වෝල්ටීයතා කාණ්ඩයක් පිළිවෙළින් S_3, S_2, S_1, S_0 ස්විචයන් ක්‍රියාත්මක කිරීමට එක විට යොදයි නම්, (2) රූපයේ දක්වා ඇති I ධාරාව R ඇසුරෙන් ගණනය කරන්න.
- (iii) (5V, 5V, 5V, 5V) වෝල්ටීයතා කාණ්ඩයක් පිළිවෙළින් S_3, S_2, S_1, S_0 ස්විචයන් ක්‍රියාත්මක කිරීම සඳහා එක විට යෙදූ විට ප්‍රතිදාන වෝල්ටීයතාව V_0 ගණනය කරන්න.

- (c) මුදල් මගින් ක්‍රියා කරන 'සුළු කෑම' ලබා දෙන යන්ත්‍රයක් (snack dispenser) පහත තත්ත්ව යටතේ දී 'මාර්' හෝ 'වොක්ලට් ක්‍රීම්' විස්කෝතු පැකට්ටුවක් ලබා දෙයි.
- නිවැරදි මුදල් ප්‍රමාණය ඇතුළත් කිරීම (I)
 - 'මාර්' (M) හෝ 'වොක්ලට් ක්‍රීම්' (C) තේරීම
 - 'මාර්' තේරුවේ නම් යන්ත්‍රය තුළ 'මාර් තිබීම' (X)
 - 'වොක්ලට් ක්‍රීම්' තේරුවේ නම් යන්ත්‍රය තුළ 'වොක්ලට් ක්‍රීම් තිබීම' (Y)
- (i) විස්කෝතු පැකට්ටුවක් ලබා ගත හැකි තත්ත්ව සඳහා තාර්කික ප්‍රකාශනය ලබා ගන්න.
- (ii) මෙය තාර්කික ද්වාර භාවිතයෙන් ක්‍රියාවට නැංවිය හැකි ආකාරය පෙන්වන්න.

10. (A) කොටසට හෝ (B) කොටසට හෝ පමණක් පිළිතුරු සපයන්න.

(A) කොටස

- (a) (i) බොයිල් නියමය සහ වාර්ල්ස් නියමය ප්‍රකාශ කරන්න.
- (ii) ඉහත නියමයන් භාවිතයෙන් පරිපූර්ණ වායු සමීකරණය ව්‍යුත්පන්න කරන්න.
- (b) කාමර උෂ්ණත්වය T_R හි දී ආරම්භක පීඩනය P_0 සහ පරිමාව V_0 වූ, හුළං අඩු වී ඇති ටයරයක් කපාටයක් හරහා සම්පීඩිත නයිට්‍රජන් (N_2) වායු ටැංකියකට සම්බන්ධ කර ඇත. ආරම්භයේ දී ටයරයේ N_2 වායුව පමණක් ඇත. එම ටයරයට N_2 වායුව පිරවූ පසු එහි අවසාන පීඩනය P වන අතර එහි අඩංගු මුළු N_2 වායු මවුල සංඛ්‍යාව n වේ. ටයරයේ පරිමාවේ වෙනසක් සිදු නොවේ යැයි උපකල්පනය කරන්න.
- (i) ටයරය තුළ ඇති N_2 වායුව පරිපූර්ණ වායුවක් ලෙස හැසිරේ යැයි උපකල්පනය කරමින්, ටයරයට පොම්ප කරන ලද N_2 වායු මවුල සංඛ්‍යාව $n \left(1 - \frac{P_0}{P}\right)$ බව පෙන්වන්න.
- (ii) ටයරයට N_2 වායුව පිරවීමට කරන ලද කාර්යය සඳහා ප්‍රකාශනයක් ලබා ගන්න.
- (iii) N_2 වායුව පොම්ප කරන ක්‍රියාවලිය ස්ථිරතාපී යැයි උපකල්පනය කර, ටයරය තුළ ඇති N_2 වායුවේ උෂ්ණත්වයේ වෙනස් වීම $\frac{2}{5} \left(1 - \frac{P_0}{P}\right) T_R$ බව පෙන්වන්න. පරිපූර්ණ වායුවක අභ්‍යන්තර ශක්තියේ වෙනස් වීම $\Delta U = nC_V \Delta T$ මගින් දෙනු ලැබේ. මෙහි C_V යනු නියත පරිමාවේ දී මවුලික තාප ධාරිතාව ද ΔT යනු උෂ්ණත්වයේ වෙනස් වීම ද වේ. නියත පරිමාවේ දී ද්විපරමාණුක පරිපූර්ණ වායුවක මවුලික තාප ධාරිතාව $\frac{5R}{2}$ වේ. මෙහි R යනු සාර්වත්‍ර වායු නියතය වේ.
- (iv) උෂ්ණත්වයේ සිදු වන මෙම වෙනස් වීම, පීඩනය තාවකාලිකව ඉහළ අගයකට වැඩි කරයි. මෙම පීඩනයෙහි වෙනස් වීම $\frac{2}{5}(P - P_0)$ බව පෙන්වන්න.
- (c) ආමාන පීඩනය (gauge pressure) යනු වායුගෝලීය පීඩනයට සාපේක්ෂව මනිනු ලබන පීඩනය වේ. ටයරයක ආමාන පීඩනය සාමාන්‍යයෙන් psi (pound per square inch) ඒකක වලින් ප්‍රකාශ කරනු ලැබේ. (1 atm \approx 100 kPa සහ 1 psi \approx 7 kPa)
- කාමර උෂ්ණත්වයේ දී (27 °C) හුළං අඩු වූ 20 psi පීඩනයේ ඇති ටයරයක් 30 psi පීඩනයකට පත්වන තුරු තවදුරටත් N_2 වායුව පුරවන ලදී.
- (i) ටයරයේ ඇති N_2 වායුවේ උෂ්ණත්වයේ වෙනස් වීම ගණනය කරන්න.
- (ii) මෙම උෂ්ණත්වයේ වෙනස් වීම නිසා ටයරයේ ඇති වන උපරිම පීඩනය ගණනය කරන්න.
- (iii) හුළං අඩු වී ඇති ටයරයකට තවදුරටත් N_2 වායුව පුරවන විට සාමාන්‍යයෙන් මෙම තාවකාලික පීඩනයේ වැඩි වීම නිරීක්ෂණය කළ නොහැක. මෙම පීඩනය වැඩි වීම නිරීක්ෂණය නොවීමට හේතු දෙකක් දෙන්න.

(B) කොටස

පහත සඳහන් ඡේදය කියවා ප්‍රශ්නවලට පිළිතුරු සපයන්න.

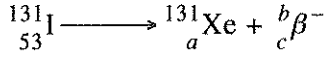
විකිරණ විමෝචනය කිරීමෙන් අස්ථායී න්‍යෂ්ටියක් ස්ථායී න්‍යෂ්ටියක් බවට පත්වන ස්වයං ක්ෂය වීමේ ක්‍රියාවලිය විකිණයිලීතාව වේ. ක්ෂය වීමේ ශීඝ්‍රතාව එම මොහොතේ ඇති විකිරණශීලී පරමාණු සංඛ්‍යාවට අනුලෝමව සමානුපාතික වන නමුත් බාහිර භෞතික තත්ත්වයන්ගෙන් ස්වායත්ත වේ.

තයිරොයිඩ් (Thyroid) පිළිකා රෝගීන්ට ප්‍රතිකාර කිරීම සඳහා විකිරණශීලී අයඩින් ^{131}I , න්‍යෂ්ටික වෛද්‍ය විද්‍යාවේ දී භාවිත කරයි. ^{131}I හි අර්ධ ආයු කාලය දින 8කි. එය මුලදී β^- අංශුවක් විමෝචනයෙන් ද පසුව γ ශක්තියක් විමෝචනයෙන් ද ස්ථායී ^{131}Xe බවට ක්ෂය වේ. මෙම β^- හි උපරිම පටක විනිවිද යාමේ දිග 2 mm වේ. සාමාන්‍යයෙන් ^{131}I , සෝඩියම් අයඩයිඩ් (Na^{131}I) ලෙස, කරලක් (capsule) ස්වරූපයෙන් රෝගීන්ට ලබා දෙනු ලැබේ. එය ලබා දීමෙන් අනතුරුව රුධිර ප්‍රවාහයට අවශෝෂණය වී තයිරොයිඩ් ග්‍රන්ථියෙහි සාන්ද්‍රණය වේ. ^{131}I වලින් නිකුත් වන විකිරණ, තයිරොයිඩ් ග්‍රන්ථියේ බොහෝ පිළිකා සෛල විනාශ කරයි.

රෝගියා හවා විකිරණ ප්‍රභවයක් බවට පත්වන හෙයින් අවට සිටින අනෙක් අය විකිරණවලට නිරාවරණය වීම අවම කිරීම සඳහා පූර්වාරක්ෂක ක්‍රියාවලි අනුගමනය කළ යුතු ය. රෝගියා විසින් විමෝචනය කරන විකිරණ ප්‍රමාණය ලබා දුන් මාත්‍රාවේ සක්‍රීයතාවට සමානුපාතික වේ. වෛද්‍ය විද්‍යාත්මක භාවිතයේ දී සක්‍රීයතාව සඳහා භාවිත කරන, SI නොවන පොදු ඒකකය කියුරි (Ci) වේ. කියුරි එකක් තත්පරයට සිදු වන පෘත්කරණ 37×10^9 කට සමාන වේ.

ශරීරය තුළ ඇති විකිරණශීලී ද්‍රව්‍යයක්, විකිරණශීලී ක්ෂය විමෙන් පමණක් නොව ජෛව විද්‍යාත්මක නිශ්කාෂණයෙන් ද හීන වේ. මෙම නිශ්කාෂණය හුදෙක් ජෛව විද්‍යාත්මක ක්‍රියාවලියක් වන අතර එය ක්ෂය නියතය λ_p වලින් විදහා දක්වන ඝාතීය (exponential) විචලනයක් අනුගමනය කරයි. එබැවින් විකිරණශීලී ක්ෂය වීම සහ ජෛව විද්‍යාත්මක නිශ්කාෂණය යන දෙකම නිසා ඇති වන ක්ෂය වීමට අදාළ සඵල ක්ෂය නියතය λ_e යන්න, $\lambda_e = \lambda_p + \lambda_b$ ලෙස සඳහන් කළ හැක. මෙහි λ_p යනු භෞතීය විකිරණශීලී ක්ෂය වීමට අනුරූප ක්ෂය නියතය වේ. විකිරණ ආරක්ෂණ පියවර සඳහා භාවිත කරන සඵල අර්ධ ආයු කාලය, සඵල ක්ෂය නියතය මගින් ගණනය කරනු ලැබේ.

- (a) (i) β^- සහ γ විමෝචන අතර වෙනස්කම් දෙකක් සඳහන් කරන්න.
- (ii) a, b , සහ c වෙනුවට නිවැරදි සංඛ්‍යා දක්වමින් පහත ක්ෂය විමේ සමීකරණය නැවත ලියන්න.



- (b) 100 mCi සක්‍රීයතාවක් සහිත නැවුම් Na^{131}I නියැදියක් රෝහලක් මගින් ලබා ගනී. එම නියැදිය කාමර උෂ්ණත්වයේ ඇති ඊයම් භාජනයක ගබඩා කරනු ලැබේ.
 - (i) සක්‍රීයතාව සඳහා භාවිත කරන SI ඒකකය කුමක් ද?
 - (ii) ක්ෂය නියතය λ සඳහා ප්‍රකාශනයක් අර්ධ ආයු කාලය T ඇසුරෙන් ලියන්න.
 - (iii) දින 4 කට පසු ඉහත නියැදියේ සක්‍රීයතාව ගණනය කර පිළිතුර SI ඒකක වලින් ප්‍රකාශ කරන්න. ($\ln 2 = 0.7$ සහ $e^{-0.35} = 0.7$ ලෙස ගන්න.)
 - (iv) එනමින්, සක්‍රීයතාවයේ වෙනස් වීම ප්‍රතිශතයක් ලෙස ප්‍රකාශ කරන්න.
 - (v) Na^{131}I නියැදිය කාමර උෂ්ණත්වයේ ගබඩා කිරීම වෙනුවට, 0°C දී ගබඩා කළහොත් එහි සක්‍රීයතාව අඩු කිරීමට හැකි වේ ද? පිළිතුර පැහැදිලි කරන්න.

- (c) 100 mCi සක්‍රීයතාවක් සහිත Na^{131}I නියැදියකින් කුඩා ප්‍රමාණයක් තයිරොයිඩ් රෝගියකුට ලබා දෙනු ලැබේ.
 - (i) මෙවැනි රෝගියකු සමග කටයුතු කිරීමේ දී විකිරණ ආරක්ෂණ පියවර ගත යුත්තේ කුමන විමෝචන ආකාරය සඳහා ද? පිළිතුර පැහැදිලි කරන්න.
 - (ii) තයිරොයිඩ් ග්‍රන්ථියේ දී ${}^{131}\text{I}$ හි සඵල අර්ධ ආයු කාලය T_e , $\frac{1}{T_e} = \frac{1}{T_p} + \frac{1}{T_b}$ මගින් ලබා දිය හැකි බව පෙන්වන්න. මෙහි T_p සහ T_b පිළිවෙලින් විකිරණශීලී ක්ෂය වීමට සහ ජෛව විද්‍යාත්මක නිශ්කාෂණයට අදාළ අර්ධ ආයු කාලයන් වේ.
 - (iii) තයිරොයිඩ් ග්‍රන්ථියේ දී ${}^{131}\text{I}$ හි ජෛව විද්‍යාත්මක අර්ධ ආයු කාලය දින 24ක් නම්, ${}^{131}\text{I}$ වල සඵල අර්ධ ආයු කාලය (දින වලින්) ගණනය කරන්න.
 - (iv) ${}^{131}\text{I}$ ලබා දීමෙන් දින 4කට පසුව සක්‍රීයතාවයේ ප්‍රතිශත වෙනස ගණනය කරන්න. ($e^{-0.46} = 0.63$ ලෙස ගන්න.)
 - (v) විකිරණ ආරක්ෂණ නියාමනයන්ට අනුව ${}^{131}\text{I}$ ප්‍රතිකාර කළ රෝගීන් රෝහලෙන් පිට කළ හැක්කේ සක්‍රීයතාව 50 mCi ට වඩා අඩු හෝ සමාන වන විට පමණි. මෙම නියාමනය අනුගමනය කරන්නේ නම්, ඉහත ${}^{131}\text{I}$ ලබා දුන් රෝගියා රෝහලෙන් පිට කිරීමට පෙර කොපමණ කාලයක් හුදකලාව තැබිය යුතු ද?



LOL.Ik
Learn Ordinary Level

විභාග ඉලක්ක පහසුවෙන් ජයගන්න පසුගිය විභාග ප්‍රශ්න පත්‍ර



• Past Papers • Model Papers • Resource Books
for G.C.E O/L and A/L Exams



විභාග ඉලක්ක ජයගන්න
Knowledge Bank



Master Guide

WWW.LOL.LK



Whatsapp contact
+94 71 777 4440

Website
www.lol.lk

 **Order via
WhatsApp**

071 777 4440