

ශ්‍රී ලංකා විභාග දෙපාර්තමේන්තුව ශ්‍රී ලංකා විභාග දෙපාර්තමේන්තුව ශ්‍රී ලංකා විභාග දෙපාර්තමේන්තුව ශ්‍රී ලංකා විභාග දෙපාර්තමේන්තුව
 இலங்கைப் பரீட்சைத் திணைக்களம் இலங்கைப் பரීட்சைத் திணைக்களம் இலங்கைப் பரීட்சைத் திணைக்களம் இலங்கைப் பரීட்சைத் திணைக்களம்
 Department of Examinations, Sri Lanka Department of Examinations, Sri Lanka Department of Examinations, Sri Lanka Department of Examinations, Sri Lanka
 ශ්‍රී ලංකා විභාග දෙපාර්තමේන්තුව ශ්‍රී ලංකා විභාග දෙපාර්තමේන්තුව ශ්‍රී ලංකා විභාග දෙපාර්තමේන්තුව ශ්‍රී ලංකා විභාග දෙපාර්තමේන්තුව
 இலங்கைப் பரීட்சைத் திணைக்களம் இலங்கைப் பரීட்சைத் திணைக்களம் இலங்கைப் பரීட்சைத் திணைக்களம் இலங்கைப் பரීட்சைத் திணைக்களம்
 Department of Examinations, Sri Lanka Department of Examinations, Sri Lanka Department of Examinations, Sri Lanka Department of Examinations, Sri Lanka

අධ්‍යයන පොදු සහතික පත්‍ර (උසස් පෙළ) විභාගය, 2017 අගෝස්තු
கல்விப் பொதுத் தராதரப் பத்திர (உயர் தரப் பரீட்சை, 2017 ஓகஸ்ட்)
General Certificate of Education (Adv. Level) Examination, August 2017

ආර්ථික විද්‍යාව I
பொருளியல் I
Economics I



පැය දෙකයි
இரண்டு மணித்தியாலம்
Two hours

පිටු අංකය	ප්‍රශ්න අංකය	ලකුණු
01	01 - 04	
02	05 - 11	
03	12 - 16	
04	17 - 23	
05	24 - 30	
06	31 - 37	
07	38 - 44	
08	45 - 50	
එකතුව		

විභාග අංකය :

පරීක්ෂකගේ ප්‍රයෝජනය සඳහා පමණි.		
	අත්සන	සංකේත අංක
1 වන පරීක්ෂකගේ		
2 වන පරීක්ෂකගේ		
අති/ප්‍රධාන පරීක්ෂකගේ		
ගණිත පරීක්ෂකගේ		
ප්‍රධාන පරීක්ෂකගේ		

උපදෙස්:
 * සියලු ම ප්‍රශ්නවලට පිළිතුරු මෙම ප්‍රශ්න පත්‍රයේ ම සපයන්න.
 * විභාග අංකය, ඉහළින් ඇති කොටුවේ පැහැදිලිව සටහන් කරන්න.
 * අංක 1 සිට 50 තෙක් වූ ප්‍රශ්නවලට නිවැරදි පිළිතුරු තෝරා එහි අංකය ප්‍රශ්නයට ඉදිරියේ ඇති හිත් ඉර මත ලියන්න.

- පහත සඳහන් දෑ අතුරෙන් නිෂ්පාදන සාධකයක් නොවන්නේ කවරක් ද?
 (1) ස්වාභාවික සම්පත් (2) මානව සම්පත් (3) ප්‍රාග්ධනය
 (4) මුදල් (5) ව්‍යවසායකත්වය (.....)
- හිඟකම පිළිබඳ ප්‍රශ්නය
 (1) පවතිනුයේ සංවර්ධනය වෙමින් පවත්නා ආර්ථිකයන්හි පමණි.
 (2) පවතිනුයේ වෙළෙඳපොළ ආර්ථිකයන්හි පමණි.
 (3) පවතිනුයේ භාණ්ඩ හා සේවාවන්හි මිල ගණන් ඉතා අධික බැවිනි.
 (4) දැනට පැවතිය හැකි වුව ද ආර්ථික වෘද්ධියක් සමග එය බැහැර වී යනු ඇත.
 (5) පවතිනුයේ සම්පත් සීමාසහිත බැවිනි. (.....)
- නිෂ්පාදන හැකියා වක්‍රයක් නිර්මාණය කිරීමේ දී පහත සඳහන් දෑ අතුරෙන් කවරක් උපකල්පනය කරනු ලැබේ ද?
 (1) ආර්ථිකය තම සම්පත් අකාර්යක්ෂම ලෙස උපයෝජනය කරයි.
 (2) සම්පත් උපයෝජනය කරනුයේ පෞද්ගලික භාණ්ඩ නිෂ්පාදනය කිරීම සඳහා පමණි.
 (3) පූර්ණ නිෂ්පාදනය නොව පූර්ණ සේවා නියුක්තිය සාක්ෂාත් කර ගනී.
 (4) නිෂ්පාදන තාක්ෂණය නොවෙනස්ව පවතී.
 (5) ආර්ථිකයේ උද්ධමනයක් නොපවතී. (.....)
- කිසියම් ආර්ථිකයක් නිෂ්පාදන කාර්යක්ෂමතාව අත් කර ගත් විට
 (1) වෙනත් භාණ්ඩයක නිෂ්පාදනය අඩු නොකොට, තවත් භාණ්ඩයක් වැඩිපුර නිෂ්පාදනය කළ නොහැකි වේ.
 (2) එක් එක් භාණ්ඩය නිෂ්පාදනය කිරීමේ ආන්තික පිරිවැය එම භාණ්ඩයේ මිලට සමාන වේ.
 (3) සියලු ම සෑණ බාහිරතා බැහැරව ගොස් ඇත.
 (4) සමාජයට වඩාත් වුවමනා කරන භාණ්ඩ හා සේවා නිෂ්පාදනය කිරීම සඳහා සම්පත් බෙදා වෙන් කෙරේ.
 (5) සියලු ම භාණ්ඩ සම්බන්ධයෙන් ස්වයංපෝෂිත තත්ත්වයට පත් වේ. (.....)

5. 'කුමක් නිෂ්පාදනය කරන්නේ ද' සහ 'කා සඳහා නිෂ්පාදනය කරන්නේ ද' යන මූලික ආර්ථික ප්‍රශ්න අවශ්‍යයෙන් ම අන්‍යෝන්‍ය වශයෙන් එකිනෙක බැඳී පවතී. මක් නිසාද යත්,
- (1) වෙනස් වෙනස් ආදායම් ව්‍යාප්ති රටා වෙනස් වෙනස් ඉල්ලුම් රටාවන් ජනනය කෙරෙන බැවින්, ඒවාට අනුරූප වන ලෙස සම්පත් බෙදා වෙන්කිරීමේ රටාවන් ද වෙනස් වන බැවිනි.
 - (2) වෙනස් වෙනස් නිෂ්පාදන ක්‍රම ශිල්ප වෙනස් වෙනස් ආදායම් ව්‍යාප්ති රටා ජනනය කරන බැවිනි.
 - (3) සමාජයේ ආර්ථික වශයෙන් ප්‍රබල කණ්ඩායම් වෙත ආදායම් හා ධනය සංකේන්ද්‍රණය වී ඇති බැවිනි.
 - (4) සම්පත් කාර්යක්ෂම ලෙස බෙදා වෙන්කිරීමෙහිලා වෙළෙඳපොළ මත විශ්වාසය තැබිය නොහැකි බැවිනි.
 - (5) කිසියම් නිශ්චිත නිමැවුම් මට්ටමක්, යෙදවුම්වල විවිධ සංයෝජන ඔස්සේ නිෂ්පාදනය කළ හැකි බැවිනි. (.....)

6. වෙළෙඳපොළ ආර්ථිකයක මිලෙහි ප්‍රධාන කාර්යය වනුයේ
- (1) ව්‍යවසායකයන් උදෙසා වඩ වඩා ලාභ ජනනය කර දීම ය.
 - (2) ආයෝජන ඉඩ ප්‍රස්තා තෝරා ගැනීම සඳහා කුටුම්භවලට මගපෙන්වීම ය.
 - (3) ඉල්ලුම් වක්‍රවල නම්‍යතාව නිර්ණය කිරීම ය.
 - (4) ආදායම් ව්‍යාප්තිය උසස් කරලීම ය.
 - (5) හිඟ සම්පත් විකල්ප භාවිත අතර බෙදා වෙන්කරලීම ය. (.....)

7. කිසියම් භාණ්ඩයක් සඳහා ඇති වෙළෙඳපොළ ඉල්ලුම් වක්‍රය නොවෙනස්ව පවතිනුයේ පහත සඳහන් කවර කරුණක් වෙනස් වූ විට දී ද?
- | | |
|-----------------------|-------------------------|
| (1) ජනගහනය | (2) එම භාණ්ඩයේ මිල |
| (3) ආදේශක භාණ්ඩයක මිල | (4) අනුපූරක භාණ්ඩයක මිල |
- (5) කුටුම්භවල සාමාන්‍ය ආදායම (.....)

8. පහළට බැවුම් වන ඉල්ලුම් වක්‍රයක් සහිත සාමාන්‍ය භාණ්ඩයක් සඳහා ආදායම් හා මිල ඉල්ලුම් නම්‍යතාවන්ගේ පහත සඳහන් කවර සංයෝජනයක් අනුකූල වේ ද?

	ආදායම් ඉල්ලුම් නම්‍යතාව	මිල ඉල්ලුම් නම්‍යතාව
(1)	සෘණ	ධන
(2)	ධන	සෘණ
(3)	සෘණ	සෘණ
(4)	ධන	ධන
(5)	සෘණ	ශුන්‍ය

(.....)

9. A සහ B වශයෙන් භාණ්ඩ දෙකක් පමණක් ඇති බවත්, පාරිභෝගිකයාගේ මුදල් ආදායම ඇතුළු අනෙකුත් සියලු කරුණු නොවෙනස්ව පවතින බවත් සිතන්න. A භාණ්ඩයේ මිල පහළ බසින විට, B භාණ්ඩය සඳහා ඇති ඉල්ලුම වැඩි වේ නම්, අපට නිගමනය කළ හැක්කේ
- (1) A සාමාන්‍ය භාණ්ඩයක් බව ය.
 - (2) A හා B යන භාණ්ඩ දෙක ම සාමාන්‍ය භාණ්ඩ බව ය.
 - (3) A බාල භාණ්ඩයක් බව ය.
 - (4) B බාල භාණ්ඩයක් බව ය.
 - (5) B සාමාන්‍ය භාණ්ඩයක් බව ය. (.....)

10. සහල් මිල ඉහළ යාමක් නිසා පාන් සඳහා ඉල්ලුම 30%කින් වැඩි වේ. සහල් සහ පාන් අතර හරස් ඉල්ලුම් නම්‍යතාව 3.0 කි. මෙම තත්ත්වය ඇතිවීම සඳහා සහල් මිල කොපමණ ප්‍රමාණයකින් වෙනස් විය යුතු ද?
- (1) කිලෝග්‍රෑමයක් රුපියල් 80 සිට රුපියල් 90 දක්වා
 - (2) කිලෝග්‍රෑමයක් රුපියල් 60 සිට රුපියල් 72 දක්වා
 - (3) කිලෝග්‍රෑමයක් රුපියල් 80 සිට රුපියල් 85 දක්වා
 - (4) කිලෝග්‍රෑමයක් රුපියල් 70 සිට රුපියල් 80 දක්වා
 - (5) කිලෝග්‍රෑමයක් රුපියල් 80 සිට රුපියල් 88 දක්වා (.....)

11. කිසියම් භාණ්ඩයක් සඳහා ඇති වෙළෙඳපොළක පවත්නා මිලේ දී, පාරිභෝගිකයන් විසින් මිල දී ගැනීමට කැමති ප්‍රමාණයට වඩා වැඩි ප්‍රමාණයක් අලෙවි කිරීමට නිෂ්පාදකයන් නිරන්තරයෙන්ම කැමැත්තෙන් සිටී නම්, එම වෙළෙඳපොළ පිළිබඳව පහත සඳහන් කවරක් නිවැරදි වේ ද?
- (1) ඉල්ලුම ඉතා අනම්‍ය වේ.
 - (2) සැපයුම ඉතා නම්‍ය වේ.
 - (3) භාණ්ඩය බාල භාණ්ඩයකි.
 - (4) භාණ්ඩය සඳහා උපරිම මිලක් නියම කොට තිබේ.
 - (5) භාණ්ඩය සඳහා අවම මිලක් නියම කොට තිබේ. (.....)

12. කිසියම් පාරිභෝගික භාණ්ඩයක් සඳහා වන වෙළෙඳපොළ ඉල්ලුම් හා සැපයුම් වක්‍ර පහත සඳහන් සමීකරණවලින් නිරූපණය කෙරේ.

ඉල්ලුම (Q_D) = $80 - 2P$

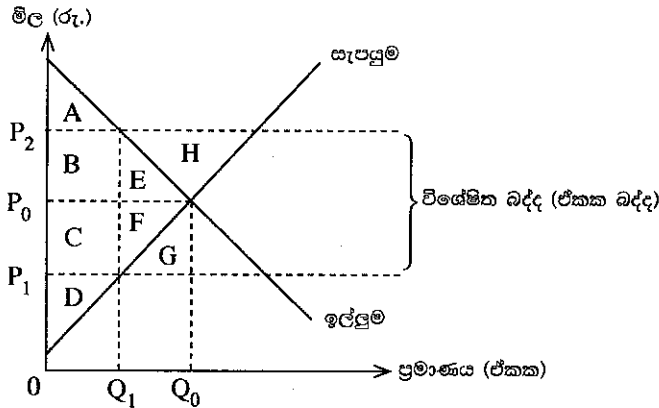
සැපයුම (Q_S) = $-20 + 3P$

එවිට වෙළෙඳපොළේ සමතුලිත ප්‍රමාණය සහ මිල වනුයේ

- (1) ඒකක 40 සහ රුපියල් 20 කි.
- (2) ඒකක 56 සහ රුපියල් 12 කි.
- (3) ඒකක 50 සහ රුපියල් 15 කි.
- (4) ඒකක 60 සහ රුපියල් 10 කි.
- (5) ඒකක 40 සහ රුපියල් 120 කි.

(.....)

13. පහත දැක්වෙන රූපසටහන මගින් කිසියම් පාරිභෝගික භාණ්ඩයක් සඳහා ඇති තරගකාරී වෙළෙඳපොළක් නිරූපණය කරයි.



රජය විසින් මෙම වෙළෙඳපොළේ අලෙවි වන භාණ්ඩය මත විශේෂිත බද්දක් (ඒකක බද්දක්) පනවනු ලැබුවහොත්, බද්දට පසු නිෂ්පාදක අතිරික්තයේ ප්‍රමාණය වනුයේ,

- (1) $A + B + F$
- (2) $B + E + C + F + D$
- (3) $C + F + D$
- (4) D
- (5) $E + F + H$

(.....)

14. සැපයුමේ මිල නම්‍යතාව එකට වඩා අඩු නම්, ඉන් අදහස් වනුයේ

- (1) සපයන ලද ප්‍රමාණයේ වෙනස්වීම, මිල වෙනස් වූ ප්‍රමාණයට වඩා වැඩි බව ය.
- (2) සපයන ලද ප්‍රමාණයේ ප්‍රතිශතාත්මක වෙනස, මිල වෙනස් වූ ප්‍රතිශතයට වඩා වැඩි බව ය.
- (3) සපයන ලද ප්‍රමාණයේ වෙනස්වීම, මිල වෙනස් වූ ප්‍රමාණයට වඩා අඩු බව ය.
- (4) සපයන ලද ප්‍රමාණයේ ප්‍රතිශතාත්මක වෙනස, මිල වෙනස් වූ ප්‍රතිශතයට වඩා අඩු බව ය.
- (5) සපයන ලද ප්‍රමාණයේ ප්‍රතිශතාත්මක වෙනස, මිල වෙනස් වූ ප්‍රමාණයට වඩා අඩු බව ය.

(.....)

15. තරගකාරී වෙළෙඳපොළක ඉල්ලුම් හා සැපයුම් වක්‍ර පහත දැක්වෙන සමීකරණවලින් නිරූපණය කෙරේ යැයි සලකන්න.

ඉල්ලුම (Q_D) = $60 - 2P$

සැපයුම (Q_S) = $-20 + 3P$

මෙම සමීකරණයන්ගේ Q_D හා Q_S යනු ඉල්ලුම් කරනු ලබන හා සපයනු ලබන ප්‍රමාණ බවත්, P යනු මිල බවත් සලකන්න. තව ද ආණ්ඩුව මෙම භාණ්ඩයේ ඒකකයක් සඳහා රුපියල් 20ක අවම මිලක් නියම කරනු ලැබේ යැයි සලකන්න. එවිට

- (1) වෙළෙඳපොළෙහි ඒකක 20ක අධි සැපයුමක් හට ගනී.
- (2) වෙළෙඳපොළෙහි ඒකක 28ක අධි සැපයුමක් හට ගනී.
- (3) වෙළෙඳපොළෙහි ඒකක 28ක අධි ඉල්ලුමක් හට ගනී.
- (4) වෙළෙඳපොළෙහි ඒකක 20ක අධි ඉල්ලුමක් හට ගනී.
- (5) වෙළෙඳපොළ මත කිසිදු බලපෑමක් හට නොගනී.

(.....)

16. 'හිතවන ඵලදා නීතිය' ප්‍රකාශ කරනුයේ,

- (1) කර්මාන්ත ශාලාවේ විශාලත්වය වැඩි කරන විට, එහි ආන්තික ඵලදාව ක්‍රමයෙන් පහළ වැටෙන බව ය.
- (2) කර්මාන්ත ශාලාවේ විශාලත්වය වැඩි කරන විට, එහි සාමාන්‍ය පිරිවැය ක්‍රමයෙන් පහළ වැටෙන බව ය.
- (3) ආයතනය ස්ථාවර යෙදවුම් ප්‍රමාණයක් සමග විචල්‍ය යෙදවුම් වැඩි වැඩියෙන් භාවිත කරන විට, එහි ආන්තික ඵලදාව ක්‍රමයෙන් පහළ වැටෙන බව ය.
- (4) ආයතනය ස්ථාවර යෙදවුම් ප්‍රමාණයක් සමග විචල්‍ය යෙදවුම් වැඩි වශයෙන් භාවිත කරන විට, එහි සාමාන්‍ය පිරිවැය ක්‍රමයෙන් පහළ වැටෙන බව ය.
- (5) ආයතනය විචල්‍ය යෙදවුම් ප්‍රමාණයක් සමග ස්ථාවර යෙදවුම් වැඩි වැඩියෙන් භාවිත කරන විට, එහි ආන්තික ඵලදාව ක්‍රමයෙන් පහළ වැටෙන බව ය.

(.....)

17. නිෂ්පාදනයේ ආරෝපිත පිරිවැය පවතී නම්,
 (1) ගණකාධිකාරී ලාභය ආර්ථික ලාභය ඉක්මවා යනු ඇත.
 (2) ආර්ථික ලාභය සැමවිට ම ශුන්‍ය අගයක් ගනු ඇත.
 (3) ආර්ථික ලාභය ගණකාධිකාරී ලාභය ඉක්මවා යනු ඇත.
 (4) ගණකාධිකාරී ලාභය සැමවිට ම ශුන්‍ය අගයක් ගනු ඇත.
 (5) ආර්ථික ලාභය හා ගණකාධිකාරී ලාභය එකිනෙකට සමාන වනු ඇත. (.....)

18. පහත සඳහන් දෑ අතුරින් පූර්ණ තරගකාරී වෙළෙඳපොළක සාමාන්‍ය ලක්ෂණයක් නොවන්නේ,
 (1) කිසිදු සැලකිය යුතු ආකාරයේ වෙළෙඳපොළ බලයක් තනි ආයතනයකට නොතිබීම ය.
 (2) වෙළෙඳපොළ ඉල්ලුම් වක්‍රය පූර්ණ නම්‍ය එකක් වීම ය.
 (3) භාණ්ඩයේ මිල කෙරෙහි කිසිදු බලපෑමක් නොමැතිව, ඕනෑ ම ආයතනයකට තම නිමැවුම හා අලෙවිය වැඩි කළ හැකි වීම ය.
 (4) දැනට සිටින ආයතනවලට නව ආයතන ප්‍රවේශ වීම වළක්වාලිය නොහැකි වීම ය.
 (5) වෙළෙඳපොළෙහි ගැනුම්කරුවන් සහ විකුණුම්කරුවන් විශාල සංඛ්‍යාවක් සිටීම ය. (.....)

19. පූර්ණ තරගයට සහ ඒකාධිකාරී තරගයට අදාළ ඇතැම් උපකල්පන පහත සඳහන් වගුවේ දැක්වේ. එම උපකල්පනයන්ගේ කවර සංයෝජනයක් මෙම වෙළෙඳපොළවලට අනුකූල වේ ද?

	පූර්ණ තරගය	ඒකාධිකාරී තරගය
(1)	නිෂ්පාදිතය සමජාතීය වීම	ප්‍රවේශයට සහ පිටවීමට බාධක තිබීම
(2)	නිෂ්පාදිතය ප්‍රභේදනය වීම	නිෂ්පාදිතය සමජාතීය වීම
(3)	විකුණුම්කරුවන් විශාල සංඛ්‍යාවක් සිටීම	විකුණුම්කරුවන් සුළු සංඛ්‍යාවක් සිටීම
(4)	ප්‍රවේශයට සහ පිටවීමට බාධක තිබීම	පූර්ණ තොරතුරු පැවතීම
(5)	විකුණුම්කරුවන් විශාල සංඛ්‍යාවක් සිටීම	නිෂ්පාදිතය ප්‍රභේදනය වීම

(.....)

20. පූර්ණ තරගකාරී කර්මාන්තයක කටයුතු කරන ආයතනයක් කෙටි කාලයේ දී පහත සඳහන් තත්ත්වයකට මුහුණ පා සිටී.
 වර්තමාන නිමැවුම් මට්ටම = ඒකක 500කි.
 වෙළෙඳපොළ මිල = ඒකකයක් රුපියල් 6කි.
 මුළු පිරිවැය = රුපියල් 5 000කි.
 මුළු ස්ථාවර පිරිවැය = රුපියල් 1 000කි.
 ආන්තික පිරිවැය = රුපියල් 6කි.

ලාභ උපරිමනය කිරීමේ අරමුණින් කටයුතු කරන මෙම ආයතනය,

- (1) නිමැවුම් ප්‍රමාණය අඩු කොට නිෂ්පාදනයේ යෙදී සිටිය යුතු ය.
 (2) අලෙවි මිල ඉහළ දැමිය යුතු ය.
 (3) නිමැවුම් ප්‍රමාණය නොවෙනස්ව තබා ගත යුතු ය.
 (4) නිමැවුම් ප්‍රමාණය ශුන්‍ය දක්වා අඩු කළ යුතු ය.
 (5) නිමැවුම් ප්‍රමාණය ඉහළ දමා, මිල නොවෙනස්ව තබා ගත යුතු ය. (.....)

21. ව්‍යාපාර වක්‍රයක විවිධ අදියරයන්ගේ අනුපිළිවෙළ වනුයේ
 (1) සංකෝචනය, ප්‍රසාරණය, පතුළ හා මුදුනක වශයෙනි.
 (2) සංකෝචනය, මුදුනක, ප්‍රසාරණය හා පතුළ වශයෙනි.
 (3) සංකෝචනය, පතුළ, මුදුනක හා ප්‍රසාරණය වශයෙනි.
 (4) සංකෝචනය, පතුළ, ප්‍රසාරණය හා මුදුනක වශයෙනි.
 (5) සංකෝචනය, මුදුනක, පතුළ හා ප්‍රසාරණය වශයෙනි. (.....)

22. දළ ස්ථාවර ප්‍රාග්ධන සම්පාදනය ගණනය කිරීමේ දී, පහත සඳහන් වියදම් අතුරෙන් කවරක් ඇතුළත් කෙරේ ද?
 (1) අළුතින් ඉදි කරන ලද නිවසක් මිල දී ගැනීම
 (2) පුබෝපහෝගී අළුත් මෝටර් රථයක් මිල දී ගැනීම
 (3) නිෂ්පාදන සමාගමක කොටස් 1 000ක් මිල දී ගැනීම
 (4) කොටස් අලෙවි කිරීම වෙනුවෙන් කොටස් තැරැව්කරුවෙකුට කොමිස් ගාස්තු ගෙවීම
 (5) හෙක්ටයාර පහක් වූ බිම් කොටසක බඩඉරිඟු වගාවට මුදල් වියදම් කිරීම (.....)

23. කිසියම් රටක කාලපරිච්ඡේද දෙකක් අතර පවත්නා මිල යටතේ දළ දේශීය නිෂ්පාදිතය 8%කට ආසන්න ප්‍රමාණයකින් ඉහළ ගිය නමුදු, මූර්ත දළ දේශීය නිෂ්පාදිතය එම කාලපරිච්ඡේදය තුළ 2%කින් පහළ වැටුණු බව සලකන්න. පහත සඳහන් කවර පැහැදිලි කිරීමක් මේ සඳහා වඩාත් යෝග්‍ය වේ ද?
 (1) 4%කින් පොදු මිල මට්ටම පහළ වැටීම (2) 8%කින් පොදු මිල මට්ටම පහළ වැටීම
 (3) 4%කින් පොදු මිල මට්ටම ඉහළ නැගීම (4) 8%කින් පොදු මිල මට්ටම ඉහළ නැගීම
 (5) 10%කින් පොදු මිල මට්ටම ඉහළ නැගීම (.....)

24. ආර්ථිකයක සමාහාර වියදමේ අඩු වීමක් හටගත හැක්කේ පහත සඳහන් කවරක වැඩි වීමක් නිසා ද?
 (1) පරිභෝජන වියදම (2) ආණ්ඩුවේ මිල දී ගැනීම්
 (3) ආනයන වියදම (4) ආයෝජන වියදම
 (5) විදේශ ප්‍රේෂණ ගලා ඒම (.....)
25. ආවෘත ආර්ථිකයක සමාහාර පරිභෝජන ශ්‍රිතය $C = 200 + 0.8Y$ බවත්, සමතුලිත ජාතික ආදායම් මට්ටම රුපියල් බිලියන 4 000ක් බවත් සලකන්න. මෙම ආර්ථිකයේ ආයෝජන මට්ටම කොපමණ ද?
 (1) රුපියල් බිලියන 1 600 (2) රුපියල් බිලියන 600
 (3) රුපියල් බිලියන 400 (4) රුපියල් බිලියන 380
 (5) රුපියල් බිලියන 300 (.....)
26. කිසියම් ආර්ථිකයක් දැනට රුපියල් බිලියන 3 000ක් වූ සමතුලිත නිමැවුම් මට්ටමක කටයුතු කරන බවත්, පූර්ණ සේවා නියුක්ති සමතුලිතය සාක්ෂාත් කර ගැනීමට රුපියල් බිලියන 4 000ක නිමැවුම් මට්ටමක් අවශ්‍ය බවත් සලකන්න. තව ද මෙම ආර්ථිකයේ ආන්තික ඉතුරුම් නැමියාව 0.2ක් වේ. මෙම ආර්ථිකයට පූර්ණ සේවා නියුක්ති සමතුලිතය අත්කර ගැනීම සඳහා වඩාත් යෝග්‍ය ප්‍රතිපත්ති නිර්දේශය කුමක් ද?
 (1) ආණ්ඩුවේ වියදම් රුපියල් බිලියන 1 000කින් ඉහළ නැංවීම
 (2) ආණ්ඩුවේ වියදම් රුපියල් බිලියන 500කින් ඉහළ නැංවීම
 (3) ආණ්ඩුවේ වියදම් රුපියල් බිලියන 250කින් ඉහළ නැංවීම
 (4) රුපියල් බිලියන 1 000කින් සෘජු බදු අඩු කිරීම
 (5) රුපියල් බිලියන 250කින් සෘජු බදු අඩු කිරීම (.....)
27. ආණ්ඩුවේ කටයුතු සහිත විවෘත ආර්ථිකයක සමාහාර වියදමේ සංරචක සහ ජාතික ආදායම් පිළිබඳ දත්ත පහත සඳහන් වගුවේ දැක්වේ. එහි $C =$ පරිභෝජන වියදම, $I =$ ආයෝජනය, $G =$ ආණ්ඩුවේ මිල දී ගැනීම්, $X =$ අපනයන, $M =$ ආනයන සහ $Y =$ ජාතික ආදායම බව සලකන්න. මෙම ආර්ථිකය අසමතුලිතව පවතිනුයේ කවර තත්ත්වයක් යටතේ දී ද?

(සියලු ම සංඛ්‍යා රුපි. බිලියන වලිනි)

	C	I	G	X	M	Y
(1)	250	50	100	75	25	400
(2)	300	50	100	75	25	500
(3)	450	50	100	75	25	650
(4)	600	50	100	75	25	800
(5)	750	50	100	75	25	950

(.....)

28. 'මුදලේ වටිනාකම' යන්නෙන් අදහස් වන්නේ කුමක් ද?
 (1) යම් දෙන ලද මුදල් ප්‍රමාණයකින් මිල දී ගත හැකි භාණ්ඩ හා සේවා ප්‍රමාණය
 (2) මුදල් ස්වරූපයෙන් ගබඩා කොට ඇති ධනයේ ප්‍රමාණය
 (3) මහ බැංකුවෙහි පවත්වා ගනු ලබන රත් සංචිතවල ප්‍රමාණය
 (4) කාසි හා නෝට්ටුවල නිෂ්පාදන පිරිවැය
 (5) මුදල් ස්වරූපයෙන් ධනය ලඟ තබා ගැනීමේ ආවස්ථික පිරිවැය (.....)
29. උද්ධමනීය පරතරයක් අඩු කර ගත හැක්කේ
 (1) ආණ්ඩුවේ වියදම් ඉහළ දැමීමක් මගිනි.
 (2) මුදල් සැපයුම ඉහළ දැමීමක් මගිනි.
 (3) ආදායම් බදු අනුපාතිකය ඉහළ දැමීමක් මගිනි.
 (4) මහ බැංකුවේ වට්ටම් අනුපාතිකය පහළ හෙළීමක් මගිනි.
 (5) ව්‍යවස්ථාපිත සංචිත අනුපාතය පහළ හෙළීමක් මගිනි. (.....)
30. එකතු කළ අගය මත අය කෙරෙන බද්ද (VAT බද්ද) ඉහළ දැමීම නිසා, ඉල්ලුමෙන් ඇදුණු සහ පිරිවැයෙන් තල්ලුවුණු උද්ධමන කෙරෙහි කෙබඳු බලපෑමක් ඇති විය හැකි ද?

	ඉල්ලුමෙන් ඇදුණු උද්ධමනය	පිරිවැයෙන් තල්ලුවුණු උද්ධමනය
(1)	අඩු වේ	වැඩි වේ
(2)	වැඩි වේ	අඩු වේ
(3)	වැඩි වේ	වැඩි වේ
(4)	අඩු වේ	අඩු වේ
(5)	වැඩි වේ	බලපෑමක් ඇති නොවේ

(.....)

31. පහත සඳහන් වත්කම් අතුරෙන් වඩාත් ද්‍රවශීලී වත්කමක් වනුයේ කවරක් ද?
 (1) ඉතුරුම් තැන්පතු (2) භාණ්ඩාගාර බිල්පත්
 (3) ඉල්ලුම් තැන්පතු (4) භාණ්ඩාගාර බැඳුම්කර
 (5) මූර්ත දේපොළ (Real estate) (.....)

32. වාණිජ බැංකුවක තැන්පතු ගිණුමෙහි ඔබ රුපියල් 10 000ක් තැන්පත් කරන්නේ යැයි සලකන්න. බැංකුව සියලු ම තැන්පතුවලින් 20%ක් සංචිත වශයෙන් තබා ගනී නම්, ඔබගේ තැන්පතුවේ ප්‍රතිඵල වශයෙන් නව තැන්පතු කොතරම් ප්‍රමාණයක් මැවීමට හැකි වේ ද?
 (1) රුපි. 8 000 (2) රුපි. 10 000 (3) රුපි. 40 000 (4) රුපි. 50 000 (5) රුපි. 52 000 (.....)

33. මහ බැංකුව තම ප්‍රතිපත්ති පොලී අනුපාතිකය පහළ දැමූ විට පහත සඳහන් කවරක් සිදු වනු ඇත් ද?
 (1) මුදලට ඇති ඉල්ලුම අඩුවීම සහ වෙළෙඳපොළ පොලී අනුපාතිකය පහළ වැටීම
 (2) මුදලට ඇති ඉල්ලුම වැඩිවීම සහ වෙළෙඳපොළ පොලී අනුපාතිකය ඉහළ නැගීම
 (3) මුදල් සැපයුම අඩුවීම සහ වෙළෙඳපොළ පොලී අනුපාතිකය පහළ වැටීම
 (4) මුදල් සැපයුම ඉහළ යාම සහ වෙළෙඳපොළ පොලී අනුපාතිකය පහළ වැටීම
 (5) මුදලට ඇති ඉල්ලුම, මුදල් සැපයුම සහ වෙළෙඳපොළ පොලී අනුපාතිකය ඉහළ නැගීම (.....)

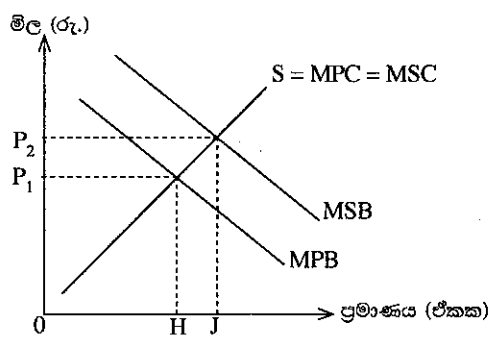
34. වර්තමානයේ ශ්‍රී ලංකා මහ බැංකුව තම මූල්‍ය ප්‍රතිපත්තිය ක්‍රියාත්මක කිරීමේ දී මූලික අභිමතාර්ථය ලෙස සලකන්නේ
 (1) මැදිකාලීන වශයෙන් උද්ධමනය මැදි තනි අගයක ස්ථායීව පවත්වා ගැනීම ය.
 (2) රුපියලේ බාහිර වටිනාකම ස්ථායී අගයක පවත්වා ගැනීම ය.
 (3) අයවැය හිඟය මූල්‍යයනය කිරීම සඳහා ආණ්ඩුවට පහසුකම් සලසා දීම ය.
 (4) තිරසාර ආර්ථික වෘද්ධියක් අත්කර ගැනීම ය.
 (5) රාජ්‍ය ණය බර අඩු කර ගැනීම ය. (.....)

35. මහ බැංකුව විවෘත වෙළෙඳපොළෙහි සුරැකුම්පත් අලෙවි කරන විට, මුදල් සැපයුමට සහ සමතුලිත පොලී අනුපාතිකයට කුමක් සිදු වන්නේ ද?

	මුදල් සැපයුම	සමතුලිත පොලී අනුපාතිකය
(1)	වැඩි වේ	වැඩි වේ
(2)	අඩු වේ	වැඩි වේ
(3)	වැඩි වේ	අඩු වේ
(4)	අඩු වේ	අඩු වේ
(5)	අඩු වේ	වෙනස් නොවේ

36. ශුද්ධ පොදු භාණ්ඩයකට නිදසුනක් වනුයේ,
 (1) සෞඛ්‍ය සේවාවයි. (2) ජාතික කෞතුකාගාරයයි.
 (3) ජාතික ආරක්ෂාවයි. (4) දුම්රිය ප්‍රවාහන සේවයයි.
 (5) අධ්‍යාපනයයි. (.....)

37. කිසියම් විශේෂිත භාණ්ඩයක් සඳහා අදාළ ආන්තික පෞද්ගලික ප්‍රතිලාභ (MPB) සහ ආන්තික සමාජ ප්‍රතිලාභ (MSB) වක්‍රයන්, වෙළෙඳපොළ සැපයුම් වක්‍රයන් (S) පහත රූපසටහනෙහි දැක්වේ.



මෙම වෙළෙඳපොළට ආණ්ඩුවේ මැදිහත්වීමක් නොතිබුණහොත්, සම්පත් බෙදා වෙන්කිරීමේ අකාර්යක්ෂමතාවක් හට ගැනීමට ඉඩ ඇත. මක් නිසාද යත්,
 (1) නිදහස් වෙළෙඳපොළෙහි මිල ඉතා ඉහළ මට්ටමක තිබීම නිසා ය.
 (2) H-J ප්‍රමාණයෙන් භාණ්ඩයේ අධි නිෂ්පාදනයක් හට ගැනීම නිසා ය.
 (3) නිදහස් වෙළෙඳපොළෙහි නිමැවුම ඉතා ඉහළ මට්ටමක තිබීම නිසා ය.
 (4) H-J ප්‍රමාණයෙන් එම භාණ්ඩයේ උභය පරිභෝජනයක් හට ගැනීම නිසා ය.
 (5) පරිභෝජනයේ සෘණ බාහිරතාවක් පැවතීම නිසා ය. (.....)

38. මෑත වර්ෂවල ශ්‍රී ලංකාවේ රාජ්‍ය අයභාරය සහ දළ දේශීය නිෂ්පාදිතය අතර අනුපාතයත්, රාජ්‍ය වියදම සහ දළ දේශීය නිෂ්පාදිතය අතර අනුපාතයත් ආසන්න වශයෙන්

	අයභාරය/දළදේ. අනුපාතය (%)	වියදම/දළදේ. අනුපාතය (%)
(1)	15 - 16 කි.	25 - 26 කි.
(2)	12 - 13 කි.	24 - 25 කි.
(3)	13 - 14 කි.	20 - 21 කි.
(4)	10 - 11 කි.	15 - 16 කි.
(5)	15 - 16 කි.	18 - 19 කි.

(.....)

39. ශ්‍රී ලංකා රජයේ පුනරාවර්තන වියදමේ ප්‍රධාන සංරචක, මුළු වියදම තුළ ඒවා දරණ සාපේක්ෂ වැදගත්කම අනුව පෙළගස්වනු ලැබුවහොත් ඒවායේ අනුපිළිවෙළ වනුයේ

- (1) කුටුම්භ සඳහා ලබා දුන් සංක්‍රාම, පොලී ගෙවීම්, වැටුප් හා වෙනත් වශයෙනි.
- (2) වැටුප් හා වෙනත්, පොලී ගෙවීම්, කුටුම්භ සඳහා ලබා දුන් සංක්‍රාම වශයෙනි.
- (3) රාජ්‍ය ආයතනවලට ලබා දුන් සංක්‍රාම, පොලී ගෙවීම්, වැටුප් හා වෙනත් වශයෙනි.
- (4) කුටුම්භ සඳහා ලබා දුන් සංක්‍රාම, වැටුප් හා වෙනත්, පොලී ගෙවීම් වශයෙනි.
- (5) පොලී ගෙවීම්, රාජ්‍ය ආයතනවලට ලබා දුන් සංක්‍රාම, කුටුම්භ සඳහා ලබා දුන් සංක්‍රාම වශයෙනි. (.....)

40. මෑත වර්ෂවල දී ශ්‍රී ලංකාවේ රාජ්‍ය අයවැය හිඟය දේශීය මූල්‍ය මගින් මූල්‍යයනය කිරීමේ දී, පුළුල් වශයෙන් භාවිත කළ ණය උපකරණය වූයේ

- (1) භාණ්ඩාගාර බිල්පත් ය. (2) භාණ්ඩාගාර බැඳුම්කර ය.
- (3) රුපියල් සුරැකුම්පත් ය. (4) ශ්‍රී ලංකා සංවර්ධන බැඳුම්කර ය.
- (5) මහ බැංකුවේ අත්තිකාරම් ය. (.....)

41. ජපානයෙහි රෙදි ඒකකයක් නිෂ්පාදනය කිරීම සඳහා ශ්‍රම පැය 50ක් ද, සහල් ඒකකයක් නිෂ්පාදනය කිරීම සඳහා ශ්‍රම පැය 100ක් ද වැය වේ. තායිලන්තයෙහි රෙදි ඒකකයක් නිෂ්පාදනය කිරීම සඳහා ශ්‍රම පැය 200ක් ද, සහල් ඒකකයක් නිෂ්පාදනය කිරීමට ශ්‍රම පැය 200ක් ද වැය වේ. මෙම තත්ත්වය සඳහා පහත සඳහන් කවර ප්‍රකාශයක් නිවැරදි වේ ද?

- (1) සහල් නිෂ්පාදනය සඳහා ජපානයට සාපේක්ෂ වාසි පවතී.
- (2) සහල් නිෂ්පාදනය සඳහා තායිලන්තයට නිරපේක්ෂ වාසියක් පවතී.
- (3) රෙදි නිෂ්පාදනය සඳහා ජපානයට සාපේක්ෂ වාසි පවතී.
- (4) රෙදි නිෂ්පාදනය සඳහා තායිලන්තයට සාපේක්ෂ වාසි පවතී.
- (5) රටවල් දෙක ම රෙදි නිෂ්පාදනය කළ යුතු ය. (.....)

42. අන්තර්ජාතික වෙළෙඳාම ඔස්සේ කිසියම් රටකට,

- (1) තම නිෂ්පාදන හැකියා මායිමට පිටතින් නිෂ්පාදනය කිරීමටත්, පරිභෝජනය කිරීමටත් ඉඩ සැලසේ.
- (2) තම නිෂ්පාදන හැකියා මායිම පිටතට විකුණා කර ගැනීමට හැකි වේ.
- (3) තමන් නිපදවන සියලු ම භාණ්ඩවල ඒකක පිරිවැය පහළ දමා ගැනීමට හැකි වේ.
- (4) තම පරිභෝජන හැකියාවන් නොවෙනස්ව තබාගෙන නිෂ්පාදන හැකියාව ප්‍රසාරණය කර ගැනීමට හැකි වේ.
- (5) තම නිෂ්පාදන හැකියා මායිමෙන් පිටත පරිභෝජනය කිරීමට ඉඩ සැලසේ. (.....)

43. ගෙවුම් ශේෂයේ වර්තන ගිණුමේ සහ මූල්‍ය ගිණුමේ ඓක්‍යය

- (1) ශුන්‍යයට සමාන වේ.
- (2) එකට සමාන වේ.
- (3) වෙළෙඳ ශේෂයට සමාන වේ.
- (4) ප්‍රාග්ධන ගිණුමේ ශුද්ධ ශේෂයට සමාන වේ.
- (5) ශුද්ධ ජාත්‍යන්තර සංචිත ප්‍රමාණයට සමාන වේ. (.....)

44. ජපන් යෙන් මුදල් ඒකකයේ ශ්‍රී ලංකා රුපියල් මිල සැලකිය යුතු ප්‍රමාණයකින් පහළ වැටුණහොත්

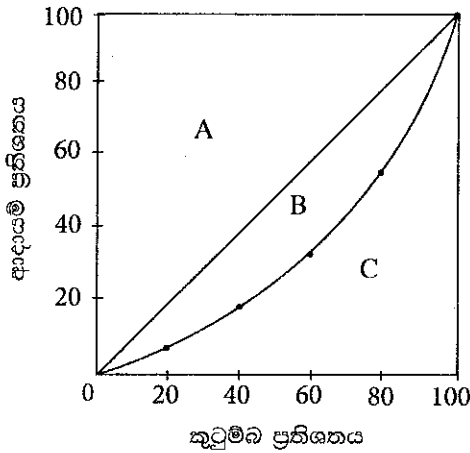
- (1) ජපන් පාරිභෝගිකයන්ට ශ්‍රී ලංකාවේ භාණ්ඩ සාපේක්ෂව ලාභදායක වේ.
- (2) ශ්‍රී ලාංකික පාරිභෝගිකයන්ට ජපානයේ භාණ්ඩ සාපේක්ෂව ලාභදායක වේ.
- (3) ජපානය තුළ ශ්‍රී ලංකා රුපියල් සඳහා ඉල්ලුම වැඩි වේ.
- (4) ජපන් සංචාරකයන් වැඩි වැඩියෙන් ශ්‍රී ලංකාවට පැමිණීම දෙබරයමත් කෙරේ.
- (5) ශ්‍රී ලාංකික සංචාරකයන් වැඩි වැඩියෙන් ජපානයට යාම අදාලවීමත් කෙරේ. (.....)

45. එක්තරා ආර්ථිකයක ක්‍රය ශක්ති සාමාන්‍ය පදනම් කර ගත් ප්‍රතිශීර්ෂ දළ ජාතික ආදායම (GNI) කිසියම් කාලපරිච්ඡේදයකදී ඉහළ ගොස් තිබුණ ද, මානව සංවර්ධන දර්ශකය මගින් මනිනු ලබන සංවර්ධනය නොවෙනස්ව තිබිණි. මෙම වෙනස පැහැදිලි කළ හැක්කේ කෙසේ ද?

- (1) ළමයින් පාසල් යනිසි අපේක්ෂිත වර්ෂ ගණන ඉහළ යාම නිසා
- (2) උපතේ දී ආයු අපේක්ෂාව පහළ වැටීම නිසා
- (3) වැඩිහිටි සාක්ෂරතා අනුපාතිකය පහළ වැටීම නිසා
- (4) උද්ධමන අනුපාතිකය ඉහළ යාම නිසා
- (5) ජනගහන වර්ධන අනුපාතිකය ඉහළ යාම නිසා

(.....)

46. එක්තරා ආර්ථිකයක කුටුම්භ ආදායම් ව්‍යාප්තියට අදාළ ලෝරන්ස් වක්‍රය පහත රූපසටහනෙහි දැක්වේ.



මෙම ආර්ථිකයේ ආදායම් ව්‍යාප්තියේ අසමානත්වය ජීනි සංගුණකය මගින් මනිනු ලබනුයේ,

- (1) $(A \text{ හි වර්ගඵලය} + B \text{ හි වර්ගඵලය}) \div C \text{ හි වර්ගඵලය}$ මගිනි.
- (2) $B \text{ හි වර්ගඵලය} \div C \text{ හි වර්ගඵලය}$ මගිනි.
- (3) $A \text{ හි වර්ගඵලය} \div (B \text{ හි වර්ගඵලය} + C \text{ හි වර්ගඵලය})$ මගිනි.
- (4) $B \text{ හි වර්ගඵලය} \div (B \text{ හි වර්ගඵලය} + C \text{ හි වර්ගඵලය})$ මගිනි.
- (5) $C \text{ හි වර්ගඵලය} \div (A \text{ හි වර්ගඵලය} + B \text{ හි වර්ගඵලය})$ මගිනි.

(.....)

47. දෙන ලද වර්ෂයක කිසියම් කල්පිත ආර්ථිකයක ශ්‍රම වෙළෙඳපොළට අදාළ දත්ත සමහරක් පහත වගුවේ දැක්වේ.

වැඩ කරන වයසේ ජනගහනය (මිලියන)	සේවා විඥාන ජනගහනය (මිලියන)	සේවා නියුක්ති අනුපාතිකය (%)
25	3	80

මෙම ආර්ථිකයේ ශ්‍රම හමුදා සහභාගිත්ව අනුපාතිකය

- (1) 20% කි.
- (2) 30% කි.
- (3) 40% කි.
- (4) 50% කි.
- (5) 60% කි.

(.....)

48. 2012/13 වර්ෂයේ ගෘහ ඒකක ආදායම් හා වියදම් සමීක්ෂණයට අනුව ශ්‍රී ලංකාවේ ඉහළ ම ජනගහන දරිද්‍රතා දර්ශකය සහිත දිස්ත්‍රික්ක තුන වනුයේ

- (1) මුලතිව්, මොණරාගල සහ මන්නාරම ය.
- (2) මඩකලපුව, මන්නාරම සහ කිලිනොච්චිය ය.
- (3) මන්නාරම, මුලතිව් සහ බදුල්ල ය.
- (4) මන්නාරම, මුලතිව් සහ කිලිනොච්චිය ය.
- (5) මුලතිව්, මඩකලපුව සහ මොණරාගල ය.

(.....)

49. ශ්‍රී ලංකාවේ නිරපේක්ෂ දරිද්‍රතා මට්ටමේ පහළ බැසීමක් හටගෙන තිබුණ ද සැලකිය යුතු ප්‍රමාණයේ ආදායම් විෂමතා අඛණ්ඩව පවතී. මෙය තහවුරු වන්නේ ධනවත් ම කුටුම්භ 10% මුළු කුටුම්භ ආදායමෙන් හිමි කර ගනු ලබන ප්‍රතිශතය

- (1) 10.9%ක් වීමෙනි.
- (2) 14.9%ක් වීමෙනි.
- (3) 28.6%ක් වීමෙනි.
- (4) 38.0%ක් වීමෙනි.
- (5) 57.5%ක් වීමෙනි.

(.....)

50. පහත දැක්වෙන දෑ අතුරින් ශ්‍රී ලංකාවට විදේශීය සෘජු ආයෝජන ආකර්ෂණය කර ගැනීමෙහිලා ප්‍රබල බාධකයක් නොවන්නේ කවර කරුණක් ද?

- (1) සාර්ව ආර්ථික අස්ථායී තත්ත්වයන්
- (2) ශ්‍රම වෙළෙඳපොළේ දෘඪතාවන්
- (3) ප්‍රතිපත්ති අවිනිශ්චිතතාව
- (4) දූෂණය සහ නියාමනය දුර්වල වීම
- (5) අපනයන ක්ෂේත්‍රයේ විවිධාංගීකරණය ප්‍රමාණවත් නොවීම

(.....)

ශ්‍රී ලංකා විභාග දෙපාර්තමේන්තුව ශ්‍රී ලංකා විභාග දෙපාර්තමේන්තුව ශ්‍රී ලංකා විභාග දෙපාර්තමේන්තුව ශ්‍රී ලංකා විභාග දෙපාර්තමේන්තුව ශ්‍රී ලංකා විභාග දෙපාර්තමේන්තුව
 இலங்கைப் பரீட்சைத் திணைக்களம் இலங்கைப் பரීட்சைத் திணைக்களம் இலங்கைப் பரීட்சைத் திணைக்களம் இலங்கைப் பரීட்சைத் திணைக்களம் இலங்கைப் பரීட்சைத் திணைக்களம்
 Department of Examinations, Sri Lanka Department of Examinations, Sri Lanka Department of Examinations, Sri Lanka Department of Examinations, Sri Lanka Department of Examinations, Sri Lanka
 ශ්‍රී ලංකා විභාග දෙපාර්තමේන්තුව ශ්‍රී ලංකා විභාග දෙපාර්තමේන්තුව ශ්‍රී ලංකා විභාග දෙපාර්තමේන්තුව ශ්‍රී ලංකා විභාග දෙපාර්තමේන්තුව ශ්‍රී ලංකා විභාග දෙපාර්තමේන්තුව
 இலங்கைப் பரීட்சைத் திணைக்களம் இலங்கைப் பரීட்சைத் திணைக்களம் இலங்கைப் பரීட்சைத் திணைக்களம் இலங்கைப் பரීட்சைத் திணைக்களம் இலங்கைப் பரීட்சைத் திணைக்களம்
 Department of Examinations, Sri Lanka Department of Examinations, Sri Lanka Department of Examinations, Sri Lanka Department of Examinations, Sri Lanka Department of Examinations, Sri Lanka

අධ්‍යයන පොදු සහතික පත්‍ර (උසස් පෙළ) විභාගය, 2017 අගෝස්තු
கல்விப் பொதுத் தராதரப் பத்திர (உயர் தர)ப் பரீட்சை, 2017 ஆகஸ்ட்
General Certificate of Education (Adv. Level) Examination, August 2017

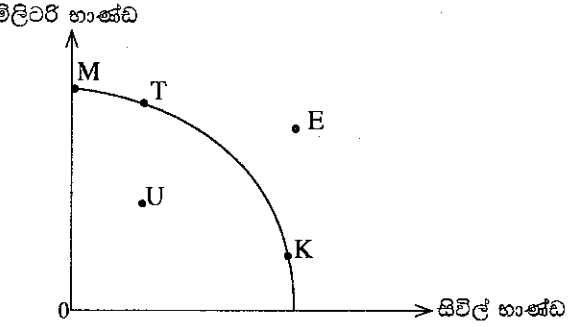
ආර්ථික විද්‍යාව II பொருளியல் II Economics II	21 S II	පැය තුනයි மூன்று மணித்தியாலம் Three hours
---	----------------	---

උපදෙස් :

- * 'අ' උප කොටසෙන් අවම වශයෙන් ප්‍රශ්න දෙකක් ද, 'ආ' උප කොටසෙන් අවම වශයෙන් ප්‍රශ්න දෙකක් ද තෝරාගෙන, ප්‍රශ්න පහකට පමණක් පිළිතුරු සපයන්න.
- * ප්‍රස්තාර කඩදාසි සපයනු ලැබේ.

'අ' උප කොටස
 (මෙම කොටසෙන් අවම වශයෙන් ප්‍රශ්න දෙකක් තෝරා ගන්න.)

1. (i) සිවිල් භාණ්ඩ සහ මිලිටරි භාණ්ඩ පමණක් නිෂ්පාදනය කරනු ලබන එක්තරා ආර්ථිකයකට අදාළ නිෂ්පාදන හැකියා මායිම් වක්‍රයක් පහත රූපසටහනෙහි දැක්වේ. එම ආර්ථිකය දැනට K ලක්ෂ්‍යයෙහි නිෂ්පාදනය කරමින් සිටී යයි සලකන්න.



- (අ) මෙම ආර්ථිකයේ නිෂ්පාදන හැකියා මායිම් වක්‍රය, වැඩෙන ආවස්ථික පිරිවැය පිළිබිඹු කරන්නේ ද? පැහැදිලි කරන්න. (ඔබගේ 02 හි)
- (ආ) මෙම ආර්ථිකය යුද්ධයකට එළැඹෙන්නේ නම්, නිෂ්පාදන ලක්ෂ්‍යය වෙනස් වීමට වඩාත් ඉඩක් ඇත්තේ K ලක්ෂ්‍යයේ සිට කවර ලක්ෂ්‍යයක් කරා ද? පැහැදිලි කරන්න. (ඔබගේ 02 හි)
- (ඉ) ආර්ථිකය ප්‍රතිගමනයකට හෙවත් පසුබෑමකට මුහුණ දෙනු ලැබුවහොත්, නිෂ්පාදන ලක්ෂ්‍යය වෙනස් වනුයේ K ලක්ෂ්‍යයේ සිට කවර ලක්ෂ්‍යයක් කරා ද? පැහැදිලි කරන්න. (ඔබගේ 02 හි)
- (ii) ශ්‍රමික විභාජනය, ආර්ථිකයක නිෂ්පාදන මට්ටම ඉහළ නැංවීමට හේතු වන්නේ ඇයි දැයි පැහැදිලි කෙරෙන හේතු තුනක් සඳහන් කරන්න. (ඔබගේ 03 හි)
- (iii) හිඟකම පිළිබඳ සංකල්පය, නිෂ්පාදන හැකියා මායිම් වක්‍රයක් ආධාර කර ගනිමින් පැහැදිලි කරන්න. (ඔබගේ 04 හි)
- (iv) වෙළෙඳපොළ ආර්ථිකයක මිල ගණන් කවර කාර්යයන් ඉටු කරනු ලැබේ ද? (ඔබගේ 03 හි)
- (v) විධාන ආර්ථිකයක අවාසි කවරේ දැයි සඳහන් කරන්න. (ඔබගේ 04 හි)
- 2. (i) කිසියම් භාණ්ඩයක ඉල්ලුම කෙරෙහි බලපෑ හැකි එම භාණ්ඩයේ මිල හැර අන් සාධක සඳහන් කරන්න. (ඔබගේ 03 හි)
- (ii) ඉල්ලුම් වෙනස්වීම සහ ඉල්ලුම් කරනු ලබන ප්‍රමාණය වෙනස්වීම අතර වෙනස දක්වන්න. (ඔබගේ 04 හි)
- (iii) 'සැපයුම් නීතිය' නිර්වචනය කොට ඒ කෙරෙහි බලපාන හේතු පැහැදිලි කරන්න. (ඔබගේ 04 හි)
- (iv) කිසියම් භාණ්ඩයක් සඳහා නිෂ්පාදන සහනාධාරයක් ලබා දුන් විට, නිෂ්පාදකයන් භුක්ති විඳින අතිරික්තය කෙරෙහි එය බලපාන ආකාරය, ඉල්ලුම් සැපයුම් රූපසටහනක් මගින් පැහැදිලි කරන්න. (ඔබගේ 04 හි)
- (v) අන්‍යවශ්‍ය පාරිභෝගික භාණ්ඩයක් සඳහා රජය විසින් උපරිම මිලක් පැනවීමේ ආර්ථික ප්‍රතිඵලය කවරේ ද? (ඔබගේ 05 හි)

3. (i) නිෂ්පාදන ආයතනයක කෙටි කාලීන පිරිවැය වක්‍රවල හැඩය සමග හිතවන ඵල නීතිය සම්බන්ධ වන්නේ කෙසේ ද? (ලකුණු 04 යි)
- (ii) ආයතනයක් කෙටි කාලයේ දී නිෂ්පාදනය ප්‍රසාරණය කරනු ලබන විට, සාමාන්‍ය මුළු පිරිවැය හා සාමාන්‍ය විචල්‍ය පිරිවැය අතර වෙනසට කුමක් සිදුවේ ද? පැහැදිලි කරන්න. (ලකුණු 04 යි)
- (iii) සාමාන්‍ය මුළු පිරිවැය සහ සාමාන්‍ය විචල්‍ය පිරිවැය කෙරෙහි පහත සඳහන් දෑ බලපානුයේ කවර ආකාරයෙන් ද?
- (අ) විදුලිබල ගාස්තු පහළ වැටීමක්
 - (ආ) වැටුප් අනුපාතිකයේ පහළ වැටීමක්
 - (ඇ) ප්‍රධාන විධායක නිලධාරියාගේ වේතනයේ ඉහළ යාමක්
 - (ඈ) ආයතනයේ ගොඩනැගිලිවල බදු කුලී ඉහළ යාමක් (ලකුණු 04 යි)
- (iv) පූර්ණ තරගකාරී වෙළෙඳපොළ ව්‍යුහයක් සහ කතිපයාධිකාරී වෙළෙඳපොළ ව්‍යුහයක් අතර දක්නට ලැබෙන වෙනස්කම් දෙකක් සඳහන් කරන්න. (ලකුණු 04 යි)
- (v) ප්‍රාමාණික ලාභය සහ නිෂ්ප්‍රාමාණික ලාභය අතර වෙනස දක්වන්න. (ලකුණු 04 යි)
4. (i) ආදායම් වක්‍රීය ප්‍රවාහයේ 'විදිම්' සහ 'කාන්දුවීම්' යන්නෙන් කවරක් අදහස් වන්නේ දැයි පැහැදිලි කොට, ආණ්ඩුවේ කටයුතු සහිත විවෘත ආර්ථිකයක සමාහාර වියදමේ දක්නට ලැබෙන කාන්දුවීම් හඳුන්වන්න. (ලකුණු 04 යි)
- (ii) දළ ස්ථාවර ප්‍රාග්ධන සම්පාදනයේ ප්‍රධාන සංරචක කවරේ ද? (ලකුණු 04 යි)
- (iii) දළ දේශීය නිෂ්පාදිතය ගණනය කරනු ලබන ආකාරය පැහැදිලි කොට, වෙළෙඳපොළ මිල යටතේ දළ දේශීය නිෂ්පාදිතය ශුද්ධ ජාතික ආදායමෙන් වෙනස් වන්නේ කෙසේ දැයි පෙන්වන්න. (ලකුණු 04 යි)
- (iv) ව්‍යාපාර වක්‍රයක ප්‍රසාරණය ආර්ථික වෘද්ධියෙන් වෙනස් වූවක් ලෙස අප සලකන්නේ ඇයි? (ලකුණු 04 යි)
- (v) 2016 වර්ෂය සඳහා කිසියම් ආර්ථිකයක සාර්ව ආර්ථික දත්ත පහත වගුවේ දැක්වේ.

(සියලු ම සංඛ්‍යා රුපියල් බිලියන වලින්)

අයිතමය	වටිනාකම
දළ ආයෝජනය (I)	200
බදු (T)	550
අපනයන (X)	375
පරිභෝජන වියදම (C)	700
සංක්‍රාම ගෙවීම් (T _R)	300
ආනයන (M)	325
ආණ්ඩුවේ මිල දී ගැනීම් (G)	300

- (අ) මෙම ආර්ථිකයේ දළ දේශීය නිෂ්පාදිතය ගණනය කරන්න. (ලකුණු 02 යි)
- (ආ) මෙම ආර්ථිකයේ පෞද්ගලික වැය කළ හැකි ආදායම කොපමණ ද? (ලකුණු 02 යි)

5. (i) සරල ආර්ථිකයක සමාහාර පරිභෝජන ශ්‍රිතය $C = 100 + 0.8Y$ ලෙසත්, ආයෝජනය $I = 200$ ලෙසත් සලකන්න.
- (අ) මෙම ආර්ථිකයේ සමතුලිත ආදායම් මට්ටම කොපමණ ද? (ලකුණු 02 යි)
 - (ආ) සමතුලිත අවස්ථාවේ දී ආර්ථිකයේ ඉතුරුම් මට්ටම කොපමණ ද? (ලකුණු 02 යි)
 - (ඇ) කිසියම් හේතුවක් නිසා ආර්ථිකයේ සමාහාර නිමැවුම් මට්ටම 1 700ක් වුවහොත්, අනිවිච්ඡාදන (involuntary) තොග සමුච්චනය කොපමණ ප්‍රමාණයක් වනු ඇත් ද? (ලකුණු 02 යි)
- (ii) රුපියල් මිලියන 500කින් බදු (T) ඉහළ දැමීම නිසා මූර්ත දළ දේශීය නිෂ්පාදිතයේ සිදුවන පහළ වැටීමට වඩා විශාල වූ පහළ වැටීමක්, රුපියල් මිලියන 500කින් ආණ්ඩුවේ මිල දී ගැනීම් (G) අඩු වූ විට හට ගන්නේ ඇයි දැයි පැහැදිලි කරන්න. (ලකුණු 04 යි)
- (iii) දළ දේශීය නිෂ්පාදිතය (Y) රුපියල් මිලියන 6 000ක් බවත්, පෞද්ගලික වැය කළ හැකි ආදායම රුපියල් මිලියන 5 100ක් බවත්, ආණ්ඩුවේ අයවැය හිඟය රුපියල් මිලියන 200ක් බවත්, පරිභෝජන වියදම රුපියල් මිලියන 3 800ක් බවත්, වෙළෙඳ ශේෂයේ හිඟය රුපියල් මිලියන 100ක් බවත් සලකන්න.
- (අ) ඉතුරුම් (S) කොපමණ ද? (ලකුණු 02 යි)
 - (ආ) ආයෝජන මට්ටම (I) කොපමණ ද? (ලකුණු 02 යි)
 - (ඇ) ආණ්ඩුවේ මිල දී ගැනීම් (G) කොපමණ ද? (ලකුණු 02 යි)
- (iv) "සමතුලිත ජාතික ආදායම් මට්ටම, පූර්ණ සේවා නියුක්ති ජාතික ආදායම් මට්ටමට අවශ්‍යයෙන් ම සමාන නොවේ." මෙම ප්‍රකාශය පැහැදිලි කරන්න. (ලකුණු 04 යි)

'ආ' උප කොටස

(මෙම කොටසෙන් ද අවම වශයෙන් ප්‍රශ්න දෙකක් තෝරා ගන්න.)

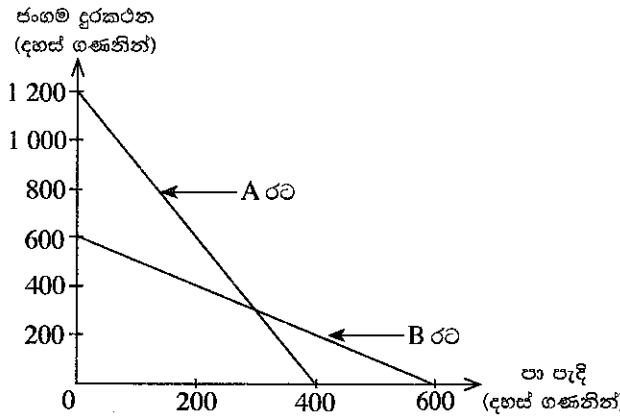
- 6. (i) මතුපිට උද්ධමනය සහ මූලික උද්ධමනය අතර වෙනස දක්වන්න. (කෙඳුණු 04 හි)
- (ii) සමාහාර වියදමේ සංරචක හඳුනාගෙන, ආර්ථිකයක සමාහාර වියදම් ඉහළ යාමක් නිසා උද්ධමනයක් හටගත හැක්කේ කෙසේ ද යන්න ප්‍රස්තාර සටහනක් ආශ්‍රයෙන් පැහැදිලි කරන්න. (කෙඳුණු 04 හි)
- (iii) වාණිජ බැංකුවක ශේෂ පත්‍රයක් පහත දැක්වේ.

වගකීම්	වටිනාකම (රුපි. මිලියන)	වත්කම්	වටිනාකම (රුපි. මිලියන)
තැන්පතු	180 000	සංචිත	100 000
		භාණ්ඩාගාර බැඳුම්කර	40 000
		ණය	40 000
මුළු වගකීම්	180 000	මුළු වත්කම්	180 000

- (අ) ව්‍යවස්ථාපිත සංචිත අනුපාතය 10%ක් වේ නම්, මෙම බැංකුවට අනාගතයේ දී ලබා දිය හැකි අළුත් ණය උපරිම වශයෙන් කොපමණ වේ ද? (කෙඳුණු 02 හි)
- (ආ) රුපියල් මිලියන 10 000ක තැන්පතු මෙම බැංකුවෙන් ඉවත් කර ගනු ලැබුවහොත්, එම බැංකුවට අනාගතයේ දී ලබා දිය හැකි අළුත් ණය උපරිම වශයෙන් කොපමණ වේ ද? (කෙඳුණු 02 හි)
- (iv) අධිබලැති මුදල් යන්තෙන් අදහස් වන්නේ කුමක් ද? ආර්ථිකයේ අධිබලැති මුදල් නොගය පාලනය කිරීමෙහිලා පරිපූර්ණ බලයක් මහා බැංකුවට තිබේ ද? හේතු දක්වන්න. (කෙඳුණු 04 හි)
- (v) ශ්‍රී ලංකා මහ බැංකුව වර්තමානයේ අනුගමනය කරනු ලබන මූල්‍ය ප්‍රතිපත්ති රාමුවේ ප්‍රධාන අරමුණු සැකෙවින් පැහැදිලි කරන්න. (කෙඳුණු 04 හි)

- 7. (i) ඉද්ධ පොදු භාණ්ඩයක් යනු කුමක් ද? අර්ධ පොදු භාණ්ඩයකින් එය වෙනස් වන්නේ කෙසේ ද? (කෙඳුණු 04 හි)
- (ii) නිදහස් වෙළෙඳපොළක් සෑණ බාහිරතා සහිත භාණ්ඩවල අධි නිෂ්පාදනයක් බිහි කරනුයේ ඇයි? යෝග්‍ය ප්‍රස්තාර සටහනක් යොදා ගනිමින් ඔබේ පිළිතුර පැහැදිලි කරන්න. (කෙඳුණු 04 හි)
- (iii) ශ්‍රී ලංකාවේ භාණ්ඩ බදු (excise taxes) අයභාරයේ ප්‍රධාන මූලාශ්‍ර කවරේ ද? (කෙඳුණු 04 හි)
- (iv) “ශ්‍රී ලංකාවේ රාජ්‍ය මූල්‍ය කටයුතු බේදනීය තත්ත්වයක පවතී” (ප්‍රතිපත්ති අධ්‍යයන ආයතනය). ශ්‍රී ලංකාවේ වර්තමාන රාජ්‍ය මූල්‍ය තත්ත්වයේ දක්නට ඇති ප්‍රධාන දුර්වලතා හඳුන්වන්න. (කෙඳුණු 04 හි)
- (v) රාජ්‍ය මූල්‍ය ක්ෂේත්‍රයේ බරපතල ගැටලු විසඳීමේලා ශ්‍රී ලංකා රජය මෑත කාලයේ දී ගෙන ඇති වැදගත් ක්‍රියාමාර්ග සැකෙවින් සඳහන් කරන්න. (කෙඳුණු 04 හි)

- 8. (i) ජංගම දුරකථන සහ පා පැදි නිෂ්පාදනය කරනු ලබන A සහ B යන රටවල් දෙකෙහි නිෂ්පාදන හැකියා වක්‍ර පහත රූපසටහනෙහි දැක්වේ.



- (අ) එක් එක් රටෙහි පා පැදියක් නිෂ්පාදනය කිරීමේ ආවස්ථික පිරිවැය කොපමණ ද? (කෙඳුණු 02 හි)
- (ආ) ජංගම දුරකථන නිෂ්පාදනයේ සාපේක්ෂ වාසි ඇත්තේ කවර රටකට ද? (කෙඳුණු 02 හි)
- (ඉ) දෙරටට ම වාසිදායක වෙළෙඳාමක් හට ගැනීම සඳහා ජංගම දුරකථන හා පා පැදි අතර හුවමාරු අනුපාතය කුමක් විය යුතු ද? (කෙඳුණු 02 හි)
- (ii) “පසුගිය දශක දෙක තුළ කලාපයේ අනෙකුත් සාමාජික රටවල් හා සැසඳීමේ දී ශ්‍රී ලංකාවේ අපනයන අංශයේ කාර්ය සාධනය පහළ මට්ටමක පවතී.” ශ්‍රී ලංකාවේ අපනයන ක්ෂේත්‍රයේ කාර්ය සාධනය දුර්වල තත්ත්වයක පැවතීමට බලපා ඇති හේතු දක්වන්න. (කෙඳුණු 04 හි)

- (iii) කිසියම් ආර්ථිකයක පොදු මිල මට්ටමේ සැලකිය යුතු ඉහළ යාමක් එරට ගෙවුම් ශේෂයේ ජංගම ගිණුම කෙරෙහි කෙසේ බලපානු ලැබේ දැයි පැහැදිලි කරන්න. (කුණු 04 හි)
- (iv) 'බාහිර ස්ථායීතාව' යන්නෙන් කවරක් අදහස් වන්නේ දැයි පැහැදිලි කරන්න. (කුණු 02 හි)
- (v) යුරෝපා සංගමය කරා යොමු වන ශ්‍රී ලංකා අපනයන සඳහා ජී එස් පී ප්ලස් (GSP+) නිරූ බදු සහනය නැවත ලබාදීම නිසා ලැබිය හැකි ප්‍රතිලාභ කවරේ දැයි සැකෙවින් සඳහන් කරන්න. (කුණු 04 හි)

9. (i) රටක ජීවන තත්ත්වය මැනීමේලා දළ දේශීය නිෂ්පාදිතය යොදා ගැනීමේ දුර්වලතා සඳහන් කරන්න. (කුණු 04 හි)
- (ii) 'නිෂ්පාදන ධාරිතාව' යන සංකල්පය පැහැදිලි කරන්න. (කුණු 02 හි)
- (iii) කිසියම් රටක නිෂ්පාදන ධාරිතාව තීරණය කරන මූලික සාධක කවරේ ද? (කුණු 04 හි)
- (iv) ශ්‍රී ලංකාවේ දරිද්‍රතාව මනිනු ලබනුයේ කෙසේ ද? (කුණු 05 හි)
- (v) ජනගහනය වියපත් වීම නිසා ශ්‍රී ලංකාව මුහුණ පා සිටින ප්‍රධාන ආර්ථික අභියෝග කවරේ ද? (කුණු 05 හි)

10. (i) ශ්‍රී ලංකාවේ යටිතල පහසුකම් සංවර්ධනයෙහිලා යොදා ගත හැකි උපායමාර්ගයක් වශයෙන් රාජ්‍ය-පෞද්ගලික හවුල්කාරිත්වයේ (PPP) වාසි කවරේ ද? (කුණු 05 හි)
- (ii) "ව්‍යාපාර පවත්වාගෙන යාමේ පහසුව සහ ආයෝජන වාතාවරණය සම්බන්ධයෙන් ශ්‍රී ලංකාව දිගින් දිගට අසමත්භාවයක් පෙන්නුම් කොට තිබේ." ශ්‍රී ලංකාවේ ව්‍යාපාර පවත්වාගෙන යාමේ දී බලපා ඇති වඩාත් ගැටලුකාරී සාධක කවරේ ද? (කුණු 05 හි)
- (iii) "සංචාරක කර්මාන්තය ශ්‍රී ලංකා ආර්ථිකයේ වේගයෙන් වර්ධනය වන ක්ෂේත්‍රයක් බවට පත්ව තිබේ." විදේශ විනිමය ඉපයීම් සහ සේවා නියුක්තියට සංචාරක කර්මාන්තයේ මෑත කාලීන දායකත්වය පෙන්වා දී, එම කර්මාන්තය වර්තමානයේ මුහුණ දෙන අභියෝග සාකච්ඡා කරන්න. (කුණු 05 හි)
- (iv) "ශ්‍රී ලංකාවේ ග්‍රාමීය දිළිඳු ජනගහනයෙන් අඩක් ම සුළු පරිමාණ ගොවියෝ වෙති." අඩු ඵලදායීතාව හා අඩු ආදායම් සඳහා හේතු වන දේශීය කෘෂිකර්මාන්තයේ ප්‍රධාන ගැටලු හඳුන්වන්න. (කුණු 05 හි)



LOL.Ik
Learn Ordinary Level

විභාග ඉලක්ක පහසුවෙන් ජයගන්න පසුගිය විභාග ප්‍රශ්න පත්‍ර



• Past Papers • Model Papers • Resource Books
for G.C.E O/L and A/L Exams



විභාග ඉලක්ක ජයගන්න
Knowledge Bank



Master Guide

WWW.LOL.LK



CASH ON DELIVERY

Whatsapp contact
+94 71 777 4440

Website
www.lol.lk

 **Order via WhatsApp**

071 777 4440