

සියලු ම හිමිකම් ඇවිරිණි / முழுப் பதிப்புரிமையுடையது / All Rights Reserved

ශ්‍රී ලංකා විභාග දෙපාර්තමේන්තුව ශ්‍රී ලංකා විභාග දෙපාර්තමේන්තුව ශ්‍රී ලංකා විභාග දෙපාර්තමේන්තුව ශ්‍රී ලංකා විභාග දෙපාර්තමේන්තුව ශ්‍රී ලංකා විභාග දෙපාර්තමේන්තුව
 இலங்கைப் பரீட்சைத் திணைக்களம் இலங்கைப் பரීட்சைத் திணைக்களம் இலங்கைப் பரීட்சைத் திணைக்களம் இலங்கைப் பரීட்சைத் திணைக்களம் இலங்கைப் பரීட்சைத் திணைக்களம்
 Department of Examinations, Sri Lanka Department of Examinations, Sri Lanka Department of Examinations, Sri Lanka Department of Examinations, Sri Lanka Department of Examinations, Sri Lanka
 ශ්‍රී ලංකා විභාග දෙපාර්තමේන්තුව ශ්‍රී ලංකා විභාග දෙපාර්තමේන්තුව ශ්‍රී ලංකා විභාග දෙපාර්තමේන්තුව ශ්‍රී ලංකා විභාග දෙපාර්තමේන්තුව ශ්‍රී ලංකා විභාග දෙපාර්තමේන්තුව
 இலங்கைப் பரීட்சைத் திணைக்களம் இலங்கைப் பரීட்சைத் திணைக்களம் இலங்கைப் பரීட்சைத் திணைக்களம் இலங்கைப் பரීட்சைத் திணைக்களம் இலங்கைப் பரීட்சைத் திணைக்களம்
 Department of Examinations, Sri Lanka Department of Examinations, Sri Lanka Department of Examinations, Sri Lanka Department of Examinations, Sri Lanka Department of Examinations, Sri Lanka

අධ්‍යයන පොදු සහතික පත්‍ර (උසස් පෙළ) විභාගය, 2021(2022)
கல்விப் பொதுத் தராதரப் பத்திர (உயர் தரப் பரீட்சை, 2021(2022))
General Certificate of Education (Adv. Level) Examination, 2021(2022)

ආර්ථික විද්‍යාව I பொருளியல் I Economics I	<div style="display: flex; justify-content: space-around; align-items: center;"> <div style="border: 1px solid black; border-radius: 10px; padding: 5px 10px; font-weight: bold;">21</div> <div style="border: 1px solid black; border-radius: 10px; padding: 5px 10px; font-weight: bold;">S</div> <div style="border: 1px solid black; border-radius: 10px; padding: 5px 10px; font-weight: bold;">I</div> </div>	පැය දෙකයි இரண்டு மணித்தியாலம் Two hours
---	---	---

උපදෙස්:

- * සියලු ම ප්‍රශ්නවලට පිළිතුරු සපයන්න.
- * උත්තර පත්‍රයේ නියමිත ස්ථානයේ ඔබේ විභාග අංකය ලියන්න.
- * උත්තර පත්‍රයේ පිටුපස දී ඇති උපදෙස් ද සැලකිල්ලෙන් කියවා පිළිපදින්න.
- * 1 සිට 50 කෙක් එක් එක් ප්‍රශ්නයට (1), (2), (3), (4), (5) යන පිළිතුරුවලින් නිවැරදි හෝ ඉතාමත් ගැළපෙන හෝ පිළිතුර තෝරාගෙන, එය උත්තර පත්‍රයේ පිටුපස දැක්වෙන උපදෙස් පරිදි කතිරයක් (X) යොදා දක්වන්න.

1. ආර්ථික විද්‍යාව පිළිබඳ වඩාත් සම්පූර්ණ කෙටි නිර්වචනයක් වනුයේ ආර්ථික විද්‍යාව යනු,
 - (1) තම පුරවැසියන්ට වඩාත් යහපත් තත්ත්වයක් ඇති කිරීම සඳහා සමාජයේ රැකියා අවස්ථා නිර්මාණය කළ හැක්කේ කෙසේ ද යන්න අධ්‍යයනය කිරීම ය.
 - (2) රටවල් ගෝලීය වෙළෙඳපොළක භාණ්ඩ හා සේවා වෙළෙඳාම් කරනුයේ කෙසේ ද යන්න අධ්‍යයනය කිරීම ය.
 - (3) පරිසරයට හානියක් නොවන පරිදි භාණ්ඩ හා සේවා නිෂ්පාදනය කරනු ලබන්නේ කෙසේ ද යන්න අධ්‍යයනය කිරීම ය.
 - (4) සීමිත වුවමනා අතර අසීමිත සම්පත් බෙදා වෙන්කරනු ලබන්නේ කෙසේ ද යන්න අධ්‍යයනය කිරීම ය.
 - (5) අසීමිත වුවමනා සපුරාලීම සඳහා හිඟ සම්පත් බෙදා වෙන්කරනු ලබන්නේ කෙසේ ද යන්න අධ්‍යයනය කිරීම ය.
2. නිෂ්පාදන හැකියා පර්යන්තයන් සරල රේඛීය වනුයේ,
 - (1) සම්පත් පූර්ණ වශයෙන් සහ කාර්යක්ෂමව උපයෝජනය කරමින් පවත්නා නිසා ය.
 - (2) වැඩෙන ආවස්ථික පිරිවැය නීතිය නිසා ය.
 - (3) ආර්ථිකයේ පවත්නා ආකාරයක්ම නිසා ය.
 - (4) ආවස්ථික පිරිවැය ස්ථාවර වීම නිසා ය.
 - (5) සම්පත් සමජාතීය නොවීම නිසා ය.
3. පහත සඳහන් කවරක් නිදහස් වෙළෙඳපොළ ආර්ථිකයෙහි මූලික ලක්ෂණයක් වේ ද?
 - (1) නිෂ්පාදනය පිළිබඳ රජයේ දැඩි පාලනය
 - (2) අපනයනවලට වඩා වැඩි ආනයන
 - (3) සම්පත් පිළිබඳ පොදු අයිතිය
 - (4) පෞද්ගලික දේපල
 - (5) රජය විසින් නියමකළ මිල සහ වැටුප්
4. ශ්‍රමික විභාජනයෙන් අත්වන ප්‍රතිලාභයක් නොවන්නේ කුමක් ද?
 - (1) ශ්‍රම බලකායේ නම්‍යශීලිත්වය ඉහළ යාම
 - (2) භාණ්ඩ හා සේවා නිෂ්පාදනය කිරීමේ මුළු පිරිවැය පහළ යාම
 - (3) ඵලදායීතාව ඉහළ යාම
 - (4) නාවෝත්පාදන හඳුන්වාදීමේ හැකියාව ඉහළ යාම
 - (5) ආදායම් සමතාව ඉහළ යාම
5. සහල් මිල වැඩිවන විට අපේක්ෂා කරනුයේ
 - (1) සහල් ඉල්ලුම් කරනු ලබන ප්‍රමාණයේ වැඩි වීමකි.
 - (2) සහල් සැපයුම් කරනු ලබන ප්‍රමාණයේ අඩු වීමකි.
 - (3) සහල් ඉල්ලුම් කරනු ලබන ප්‍රමාණයේ අඩු වීමකි.
 - (4) සහල් ඉල්ලුම අඩු වීමකි.
 - (5) සහල් සැපයුම වැඩි වීමකි.

6. ඇඟලුම් නිෂ්පාදනයේ ප්‍රධාන යෙදවුමක් වන්නේ රෙදිපිළි බව සලකන්න. අනෙකුත් කරුණු නො වෙනස් ව තිබියදී, රෙදිපිළි මිල පහළ බසී නම්, එහිදී අපේක්ෂා කරනුයේ

- (1) රෙදිපිළි ඉල්ලුම ඉහළ යාමකි. (2) ඇඟලුම් සැපයුම ඉහළ යාමකි.
- (3) ඇඟලුම් සැපයුම පහළ යාමකි. (4) ඇඟලුම් ඉල්ලුම ඉහළ යාමකි.
- (5) ඇඟලුම් ඉල්ලුම පහළ යාමකි.

7. X භාණ්ඩයේ සැපයුම් ශ්‍රිතය, $Q_s = 8P$ සමීකරණයෙන් දැක්වෙන අතර, එහි P භාණ්ඩයේ මිලත් Q_s සැපයුම් කරනු ලබන ප්‍රමාණයත් පෙන්වනු ලබයි. මෙම සමීකරණයට අනුව X භාණ්ඩයේ සැපයුමෙහි මිල නම්‍යතාව

- (1) 1.0 කි. (2) -1.0 කි. (3) 8.0 කි. (4) -8.0 කි. (5) 0.1 කි.

8. අලිගැටපේර සඳහා ඇති වෙළෙඳපොළ එකවර සිදුවීම් දෙකකට මුහුණ පා ඇතැයි සලකමු. අලිගැටපේර සැපයුමට බලපාන දැඩි නියඟයක් පැවැතිය දී පිළිකා රෝග වළක්වා ගැනීමට උපකාරී විය හැකි ඖෂධීය ගුණ අලිගැටපේරවල අඩංගු බව පර්යේෂණයක් මගින් පෙන්වා දී තිබේ. මෙම සිදුවීම් දෙක අලිගැටපේර වෙළෙඳපොළෙහි සමතුලිත මිල හා සමතුලිත ප්‍රමාණය කෙරෙහි කෙසේ බලපානු ලබන්නේ ද?

	සමතුලිත මිල	සමතුලිත ප්‍රමාණය
(1)	වැඩි වේ	අඩු වේ
(2)	වැඩි වේ	වැඩි වේ
(3)	අඩු වේ	අඩු වේ
(4)	වැඩි වේ	අවිනිශ්චිත වේ
(5)	අඩු වේ	අවිනිශ්චිත වේ

9. X භාණ්ඩය සඳහා ඇති වෙළෙඳපොළ දැනට සමතුලිතයෙහි පවතී යැයි සලකන්න. X භාණ්ඩයේ සමතුලිත මිල සහ සමතුලිත ප්‍රමාණය යන දෙකම අඩු කිරීමට හේතු නොවන්නේ පහත සඳහන් කවර සිදුවීමක් ද?

- (1) X භාණ්ඩය සඳහා අනුපූරක භාණ්ඩයක් වන Y භාණ්ඩයේ මිල ඉහළ යාම
- (2) X භාණ්ඩය සඳහා ආදේශක භාණ්ඩයක් වන Y භාණ්ඩයේ මිල පහළ යාම
- (3) X භාණ්ඩය සාමාන්‍ය භාණ්ඩයක් වීම සහ පාරිභෝගික ආදායම් පහළ යාම
- (4) X භාණ්ඩය බාල භාණ්ඩයක් වීම සහ පාරිභෝගික ආදායම් ඉහළ යාම
- (5) X භාණ්ඩය සඳහා ඇති වෙළෙඳපොළෙහි ගැනුම්කරුවන් සංඛ්‍යාව ඉහළ යාම

10. එක්තරා කුඩා නගරයක පලාකොළ සඳහා ඇති දෛනික වෙළෙඳපොළ ඉල්ලුම හා සැපයුම පහත සඳහන් වගුවේ පෙන්වනු ලබයි.

කිලෝ ග්‍රෑම්යක මිල (රු.)	දෛනික ඉල්ලුම් ප්‍රමාණය (කි.ග්‍රෑ.)	දෛනික සැපයුම් ප්‍රමාණය (කි.ග්‍රෑ.)
60	220	310
55	240	300
50	260	290
45	280	280
40	300	270

ප්‍රවාහන වියදම් ඉහළ යාම නිසා පලාකොළ සැපයුම සෑම මිලකදී ම කිලෝ ග්‍රෑම් 60කින් අඩු වේ යැයි සලකන්න. පලාකොළ සඳහා අලුත් සමතුලිත මිල කොපමණ ද?

- (1) රු. 60 (2) රු. 55 (3) රු. 50 (4) රු. 45 (5) රු. 40

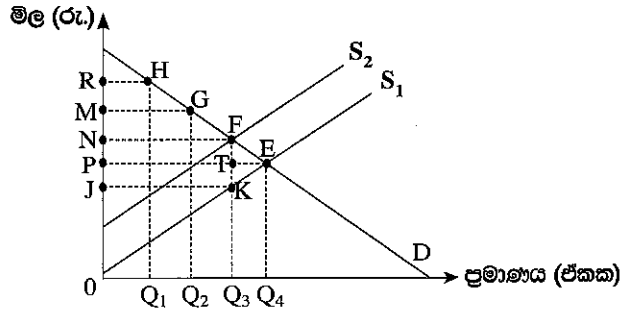
11. භාණ්ඩයක මිල රු. 40 සිට රු. 50 දක්වා ඉහළයාම, එම භාණ්ඩය ඉල්ලුම් කරනු ලබන ප්‍රමාණය ඒකක 1 600 සිට ඒකක 1 400 දක්වා අඩු කිරීමට හේතු වේ යැයි සලකන්න. ඉල්ලුම් වක්‍රයේ මෙම පරාසය තුළ, ඉල්ලුමේ මිල නම්‍යතාව

- (1) - 6.0 කි. (2) - 3.0 කි. (3) - 0.7 කි. (4) - 0.6 කි. (5) - 0.3 කි.

12. කිසියම් භාණ්ඩයක් සඳහා නිදහස් වෙළෙඳපොළ සමතුලිත මිලට වඩා ඉහළ, සහතික කළ අවම මිලක් හඳුන්වාදීමේ දී රජයට දැරීමට සිදුවන පිරිවැය වඩාත් අධික වනුයේ,

- (1) ඉල්ලුමක් සැපයුමක් යන දෙකම මිල නම්‍ය වේ නම් ය.
- (2) ඉල්ලුමක් සැපයුමක් යන දෙකම මිල අනම්‍ය වේ නම් ය.
- (3) ඉල්ලුම මිල නම්‍ය වී සැපයුම මිල අනම්‍ය වේ නම් ය.
- (4) ඉල්ලුම මිල අනම්‍ය වී සැපයුම මිල නම්‍ය වේ නම් ය.
- (5) ඉල්ලුමක් සැපයුමක් යන දෙකම ඒකීය මිල නම්‍යතාවකින් යුක්ත වේ නම් ය.

13. පහත දැක්වෙන රූපසටහන X භාණ්ඩය සඳහා ඇති වෙළෙඳපොළ නිරූපණය කරයි. තරගකාරී වෙළෙඳපොළ සමතුලිතය E ලක්ෂ්‍යය වේ. රජය විසින් X භාණ්ඩයේ නිෂ්පාදනය මත ඒකක බද්දක් පනවනු ලැබේ යැයි සලකන්න.



බද්ද නිසා රජය උපයාගත් අයහාරය සහ අහිමි වූ සුබසාධනය ප්‍රස්තාරයේ කවර ප්‍රදේශයකින් පෙන්නුම් කෙරේ ද?

බදු අයහාරය	අහිමි වූ සුබසාධනය
(1) P N F T	F T E
(2) O N F Q ₃	K T E
(3) J P T K	K F E
(4) J N F K	K F E
(5) J N F K	K T E

14. තරගකාරී වෙළෙඳපොළක එක්තරා භාණ්ඩයක සමතුලිත මිල ඒකකයක් රු. 50ක් බව සලකන්න. දැන් මෙම වෙළෙඳපොළට රජය මැදිහත්ව ඒකකයක් රු. 60ක් ලෙස අවම මිලක් පනවනු ලබයි. වෙළෙඳපොළෙහි එක ගැනුම්කරුවකුගේ ඉල්ලුම් ශ්‍රිතය $Q_d = 240 - 3P$ නම් අවම මිල, එම ගැනුම්කරුවාගේ පාරිභෝගික අතිරික්තයට කරනු ලබන බලපෑම කුමක් ද?

- (1) රු. 600කින් වැඩි වේ.
- (2) රු. 600කින් අඩු වේ.
- (3) රු. 750කින් වැඩි වේ.
- (4) රු. 750කින් අඩු වේ.
- (5) රු. 1 350කින් අඩු වේ.

15. කෙටි කාලයේ දී නිෂ්පාදන ආයතනයක් විසින් විවිධ නිමැවුම් මට්ටම් සඳහා දරනු ලබන මුළු පිරිවැය පහත දැක්වෙන වගුව පෙන්නුම් කරයි.

නිමැවුම් මට්ටම	මුළු පිරිවැය (රු.)	නිමැවුම් මට්ටම	මුළු පිරිවැය (රු.)
0	100	4	160
1	120	5	190
2	130	6	238
3	138	7	296

මෙම තොරතුරුවලට අනුව නිමැවුම් ඒකක 6ක් නිෂ්පාදනය කිරීමේ දී සාමාන්‍ය විචල්‍ය පිරිවැය කොපමණ වේ ද?

- (1) රු. 23
- (2) රු. 28
- (3) රු. 35
- (4) රු. 36
- (5) රු. 48

16. කෙටි කාලයේ දී පූර්ණ තරගකාරී ආයතනයක්, එම ආයතනයේ ලාභ උපරිම කෙරෙන නිමැවුම් ප්‍රමාණය ලෙස ඒකක 1 000ක් නිපදවන විට වෙළෙඳපොළ මිල ඒකකයක් රු. 120ක් ද, ඒකකයක විචල්‍ය පිරිවැය රු. 100ක් ද, ඒකකයක ස්ථාවර පිරිවැය රු. 40ක් ද වේ. අනෙකුත් කරුණු නොවෙනස්ව පවතී නම්, මෙම ආයතනයේ කෙටිකාලීන හැසිරීම විය යුත්තේ

- (1) පිරිවැය අඩුකර ගැනීම සඳහා නිමැවුම අඩු කිරීම ය.
- (2) රු. 140කට වඩා වැඩි ප්‍රමාණයකින් ඒකකයක මිල වැඩි කිරීම ය.
- (3) ආයතනය කෙටි කාලයෙහි කටයුතු කරන බැවින් නිෂ්පාදනය අඩුකර පවත්වාගෙන යාම ය.
- (4) සාමාන්‍ය ස්ථාවර පිරිවැය අඩු කර ගැනීම සඳහා නිමැවුම වැඩි කිරීම ය.
- (5) සාමාන්‍ය මුළු පිරිවැය වෙළෙඳපොළ මිලට වඩා ඉහළින් පවත්වා බැවින් වහාම වසා දැමීම ය.

17. කෙටි කාලයේ දී පූර්ණ තරගකාරී ආයතනයක් සඳහා පහත සඳහන් කවරක් නිවැරදි වේ ද?

- (1) ආයතනය සැමවිට ම ධනාත්මක ආර්ථික ලාභ උපයයි.
- (2) ආයතනය සැමවිට ම ප්‍රාමාණික ලාභ උපයයි.
- (3) සාමාන්‍ය මුළු පිරිවැයට වඩා මිල පහළ වැටෙන විට ආයතනය වසා දමයි.
- (4) මිල ආන්තික අයහාරයට සමාන වන ලක්ෂ්‍යයෙහි නිෂ්පාදනය කරමින් ආයතනය ලාභ උපරිම කරයි.
- (5) ආයතනය සෘණාත්මක හෝ ධනාත්මක හෝ ප්‍රාමාණික හෝ ලාභ ඉපැයීමට පුළුවන.

18. පහත දැක්වෙන ශ්‍රී ලංකාවේ කර්මාන්ත අතුරින් වඩාත් ඒකාධිකාරීතරග කර්මාන්තයක් විය හැක්කේ කවරක් ද?
 (1) ටයර නිෂ්පාදනය (2) රූපවාහිනී විකාශනය (3) සිසිල් බීම
 (4) ප්‍රවාහනි පත්‍ර (5) රූපලාවන්‍යාගාර
19. පහත සඳහන් දෑ අතුරින් ආර්ථික පසුබැසීමක (ප්‍රතිගමනයක) ලක්ෂණයක් නොවනුයේ කුමක් ද?
 (1) ආයෝජනය සහ සේවා නියුක්තිය පහළ බැසීම ය.
 (2) යෙදවුම් සඳහා ඉල්ලුම වැඩි වීම නිසා යෙදවුම් මිල ඉහළ යාම ය.
 (3) ආයෝජකයන්ගේ විශ්වාසනීයත්වය බිඳ වැටීම ය.
 (4) භාණ්ඩ හා සේවා සඳහා ඉල්ලුම පහත වැටීම ය.
 (5) කර්මාන්තවල අතිරික්ත නිෂ්පාදන ධාරිතාවක් පැවතීම ය.
20. වී ගොවියෙක් තම වී තොගය රු. 10 000කට සහල් මෝල්කරුවකුට අලෙවි කරන අතර, සහල් මෝල්කරුවා ඒවා සහල් පිටි මෝල්කරුවකුට රු. 12 000කට අලෙවි කරයි. පිටි මෝල්කරුවා එම පිටි නුඬිල්ස් නිෂ්පාදකයෙකුට රු. 15 000කට අලෙවි කරන අතර, නුඬිල්ස් නිෂ්පාදකයා එම නුඬිල්ස් රු. 20 000කට පරිභෝගිකයන්ට අලෙවි කරයි. මෙම නිෂ්පාදන ක්‍රියාවලියේ දී සහල් මෝල්කරු හා නුඬිල්ස් නිෂ්පාදකයා යන දෙදෙනා විසින් බිහිකරනු ලබන මුළු එකතු කළ අගය කොපමණ ද?
 (1) රු. 10 000 (2) රු. 7 000 (3) රු. 5 000 (4) රු. 3 000 (5) රු. 2 000
21. ආදායම් ප්‍රවේශය ඔස්සේ දළ ජාතික ආදායම ඇස්තමේන්තු කිරීමේ දී ඇතුළත් නොකෙරෙනුයේ පහත සඳහන් දෑ අතුරින් කවරක් ද?
 (1) සේවක ආදායම්
 (2) මිශ්‍ර ආදායම
 (3) ස්ථාවර ප්‍රාග්ධන පරිභෝජනය
 (4) නිෂ්පාදනය මත වෙනත් බදු අඩු කළා එම සහනාධාර
 (5) සේවක අර්ථසාධක අරමුදලට සේවකයන්ගේ දායකත්ව මුදල
22. 2019 වර්ෂයේදී, පවත්නා වෙළෙඳපොළ මිල යටතේ ශ්‍රී ලංකාවේ දළ දේශීය නිෂ්පාදිතය ඇමෙරිකානු ඩොලර්
 (1) බිලියන 79කි. (2) බිලියන 80කි. (3) බිලියන 83කි.
 (4) බිලියන 84කි. (5) බිලියන 88කි.
23. පහත සඳහන් ගුණක අතර සම්බන්ධතා අතුරින් නිවැරදි සම්බන්ධතාව වන්නේ කවරක් ද?
 (1) ආයෝජන ගුණකය > බදු ගුණකය = තුලිත අයවැය ගුණකය
 (2) බදු ගුණකය = ආයෝජන ගුණකය < තුලිත අයවැය ගුණකය
 (3) බදු ගුණකය > ආයෝජන ගුණකය > තුලිත අයවැය ගුණකය
 (4) බදු ගුණකය > ආයෝජන ගුණකය = තුලිත අයවැය ගුණකය
 (5) ආයෝජන ගුණකය > බදු ගුණකය > තුලිත අයවැය ගුණකය
24. රාජ්‍ය අංශයක් නොමැති සංවෘත ආර්ථිකයක සමාහාර ඉතුරුම් ශ්‍රිතය (S) = -100 + 0.25 Y සහ ආයෝජනය (I) රුපියල් මිලියන 800ක් ද වේ යැයි සලකන්න. මෙම ආර්ථිකයේ සමතුලිත ජාතික ආදායම් මට්ටම කොපමණ ද?
 (1) රුපියල් මිලියන 1 200 (2) රුපියල් මිලියන 2 800
 (3) රුපියල් මිලියන 3 200 (4) රුපියල් මිලියන 3 600
 (5) රුපියල් මිලියන 3 900
25. වක්‍රීය ආදායම් ප්‍රවාහයේ කාන්දුවීමකට උදාහරණයක් වන්නේ පහත සඳහන් කවරක් ද?
 (1) ආයෝජන (2) සංක්‍රාම (3) ආනයන
 (4) ආණ්ඩුවේ මිල දී ගැනීම් (5) අපනයන
26. යම් දෙන ලද අවස්ථාවක කිසියම් රටක පොදු මිල මට්ටම තුන් ගුණයකින් වැඩි වූයේ යැයි සලකන්න. එම කාලය තුළ එක්තරා කුටුම්භයක ආදායම රු. 40 000 සිට රු. 80 000 දක්වා වැඩි විය. මෙම කුටුම්භයේ නාමික හා මූර්ත ආදායමට කුමක් වී ද?

	නාමික ආදායම	මූර්ත ආදායම
(1)	වැඩි විය	අඩු විය
(2)	අඩු විය	අඩු විය
(3)	වැඩි විය	වැඩි විය
(4)	අඩු විය	වැඩි විය
(5)	වැඩි විය	වෙනස් නොවීය

27. කුටුම්භ විසින් වත්කමක් වශයෙන් මුදල් ශේෂ වැඩියෙන් ඉල්ලුම් කරනුයේ,

- (1) පොදු මිල මට්ටම ඉහළ නගින විට ය.
- (2) නාමික ජාතික ආදායම පහළ වැටෙන විට ය.
- (3) නාමික ජාතික ආදායම ඉහළ නගින විට ය.
- (4) නාමික පොලී අනුපාතිකය පහළ වැටෙන විට ය.
- (5) පිළිනපත් මිල පහළ වැටෙන විට ය.

28. පහත සඳහන් දෑ අතුරින් වඩාත් ද්‍රවශීල වනුයේ කවරක් ද?

- (1) ස්ථාවර තැන්පතු
- (2) ආණ්ඩුවේ සුරැකුම්පත්
- (3) ඉල්ලුම් තැන්පතු
- (4) මූර්ත දේපල
- (5) සමාගම්වල කොටස්

29. ගනුදෙනුකරුවෙක් වාණිජ බැංකුවක රු. මිලියන 400ක් තැන්පත් කරන බවත් බැංකුව එම තැන්පතුව වෙනුවෙන් රු. මිලියන 80ක ව්‍යවස්ථාපිත සංචිතයක් තබාගන්නා බවත් සලකන්න. මෙහිදී අනෙකුත් කරුණු නොවෙනස් ව පවතී නම්, වාණිජ බැංකුව සතුව කොතරම් අධි සංචිත පවතී ද? තැන්පතු ගුණකයේ විශාලත්වය කොපමණ ද?

අධි සංචිත (රු. මිලියන)	තැන්පතු ගුණකය
(1) 400	0.02
(2) 400	0.2
(3) 320	20.0
(4) 320	5.0
(5) 320	0.2

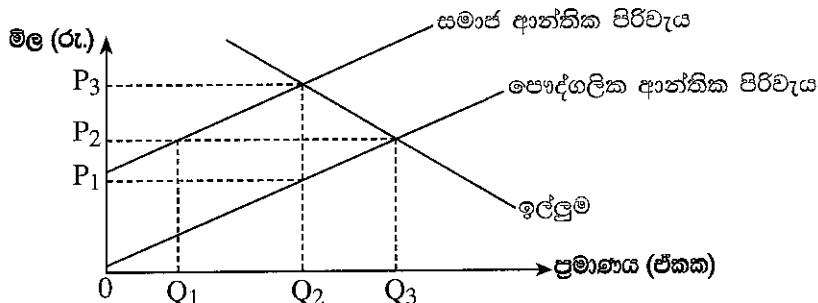
30. පහත සඳහන් කවරක ප්‍රතිඵලයක් වශයෙන් මුදල් සැපයුම වැඩි වන්නේ ද?

- (1) නිත්‍ය තැන්පතු පහසුකම් අනුපාතිකයේ (SDFR) ඉහළ නැගීමක්
- (2) මහ බැංකුව විසින් වාණිජ බැංකුවලට පිළිනපත් අලෙවි කිරීමක්
- (3) වට්ටම් අනුපාතිකය ඉහළ නැගීමක්
- (4) මහ බැංකුවේ විදේශ වත්කම් පහළ වැටීමක්
- (5) ව්‍යවස්ථාපිත සංචිත අනුපාතය පහළ වැටීමක්

31. පොදු සම්පත්වල ප්‍රධාන ලක්ෂණ වනුයේ,

- (1) පරිභෝජනයේ තරගකාරීත්වය හා බැහැර කළ නොහැකි වීම ය.
- (2) පරිභෝජනයේ තරගකාරීත්වයක් නොමැතිකම හා බැහැර කළ හැකි වීම ය.
- (3) පරිභෝජනයේ තරගකාරීත්වයක් නොමැතිකම හා බැහැර කළ නොහැකි වීම ය.
- (4) නියාමනය කළ හැකි වීම හා බැහැර කළ හැකි වීම ය.
- (5) පරිභෝජනයේ තරගකාරීත්වය හා බැහැර කළ හැකි වීම ය.

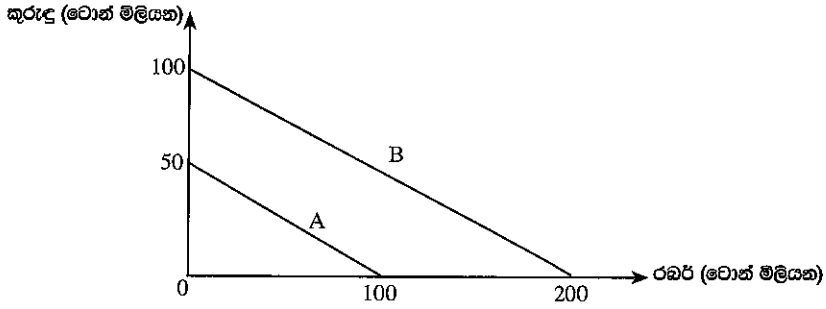
32. පෞද්ගලික සහ සමාජ ආන්තික පිරිවැය වක්‍ර, වෙළෙඳපොළ ඉල්ලුම් වක්‍රයන් පහත රූපසටහන පෙන්වුම් කරයි.



මෙම වෙළෙඳපොළ නියාමනයකින් තොර නිදහස් වෙළෙඳපොළක් වේ නම්, එහි

- (1) නිමැවුම් මට්ටම සමාජයේ වශයෙන් ප්‍රශස්ත වන නමුදු මිල ඉතා අඩු අගයක් ගනියි.
- (2) නිමැවුම් මට්ටම සමාජයේ වශයෙන් ප්‍රශස්ත මට්ටමට වඩා අඩු නමුදු මිල ඉතා අඩු අගයක් ගනියි.
- (3) සම්පත් බෙදා වෙන් කිරීම ඉතා කාර්යක්ෂම වනු ඇත.
- (4) අවශ්‍ය ප්‍රමාණයට වඩා වැඩි ප්‍රමාණයක් නිෂ්පාදනය කරනු ඇත.
- (5) අවශ්‍ය ප්‍රමාණයට වඩා අඩු ප්‍රමාණයක් නිෂ්පාදනය කරනු ඇත.

33. අයවැය ලේඛනයේ ප්‍රාථමික ශේෂය යනු,
- (1) ආණ්ඩුවේ මුළු වියදම සහ මුළු පුනරාවර්තන වියදම අතර වෙනස ය.
 - (2) ආණ්ඩුවේ අයවැය හිඟය සහ ණය සේවා ගෙවීම් අතර වෙනස ය.
 - (3) මුළු අයභාරය සහ ණය සඳහා පොලී ගෙවීම් ඇතුළත් මුළු වියදම අතර වෙනස ය.
 - (4) දීමනා ඇතුළත් මුළු අයභාරය සහ ණය සඳහා පොලී ගෙවීම් ඇතුළත් මුළු ප්‍රාග්ධන වියදම අතර වෙනස ය.
 - (5) දීමනා ඇතුළත් මුළු අයභාරය සහ ණය සඳහා පොලී ගෙවීම් ඇතුළත් මුළු පුනරාවර්තන වියදම අතර වෙනස ය.
34. 2019 වර්ෂයේ දී ශ්‍රී ලංකා මධ්‍යම රජයේ නොපිය වූ මුළු දේශීය හා විදේශීය ණය ප්‍රමාණයන් දළ දේශීය නිෂ්පාදනයේ ප්‍රතිශතයක් වශයෙන් පිළිවෙළින්
- (1) 44.1% ක් සහ 42.6% ක් විය. (2) 48.2% ක් සහ 40.3% ක් විය.
 - (3) 35.4% ක් සහ 46.6% ක් විය. (4) 42.7% ක් සහ 38.4% ක් විය.
 - (5) 42.2% ක් සහ 30.0% ක් විය.
35. පහත සඳහන් දෑ අතුරින් සැපයුම් පාර්ශ්වයේ ප්‍රතිපත්තියක් ලෙස සැලකිය හැක්කේ කවරක් ද?
- (1) ආණ්ඩුවේ අයවැය හිඟය අඩු කිරීම
 - (2) ආයෝජනය දිරිමත් කිරීමට ව්‍යාපාර සඳහා ආයෝජන බදු සහන ලබා දීම
 - (3) ආනයන භාණ්ඩ මත තීරු බදු පැනවීම
 - (4) පෞද්ගලික හිමිකම් සහිත ව්‍යාපාර රාජ්‍ය අංශය වෙත පැවරීම
 - (5) සමාහාර වියදමේ ඉහළ යාමක් ඇතිවන අන්දමින් ආණ්ඩුවේ වියදම් ඉහළ නැංවීම
36. A හා B රටවල් දෙකට අදාළ නිෂ්පාදන හැකියා වක්‍ර පහත රූපසටහන පෙන්වුම් කරයි. A රටට රබර් ටොන් මිලියන 100ක් හෝ කුරුඳු ටොන් මිලියන 50ක් හෝ නිෂ්පාදනය කළ හැකි ය. B රටට රබර් ටොන් මිලියන 200ක් හෝ කුරුඳු ටොන් මිලියන 100ක් හෝ නිෂ්පාදනය කළ හැකි ය.



සාපේක්ෂ වාසි න්‍යායට අනුව

- (1) විශේෂ ප්‍රාගුණ්‍යනය කිරීමෙන් රටවල් දෙකට ම ප්‍රතිලාභ ලැබිය හැකි වේ.
- (2) කුරුඳු නිෂ්පාදනයේ දී A රටට වඩා B රටෙහි ආවස්ථික පිරිවැය වැඩි වේ.
- (3) කුරුඳු නිෂ්පාදනයේ දී B රටට වඩා A රටෙහි ආවස්ථික පිරිවැය වැඩි වේ.
- (4) B රට A රටට කුරුඳු අපනයනය කරයි.
- (5) A රට සහ B රට අතර වෙළෙඳාමක් සිදුවිය නොහැකි ය.

37. ශ්‍රී ලංකාවේ ආනයන සංයුතියේ වර්තමාන තත්ත්වය නිවැරදිව පෙන්වුම් කෙරෙනුයේ පහත සඳහන් කවර වරණයෙහි ද?

	පාරිභෝගික භාණ්ඩ	අතරමැදි භාණ්ඩ	ආයෝජන භාණ්ඩ
(1)	20%	57%	23%
(2)	22%	60%	18%
(3)	24%	45%	31%
(4)	25%	51%	24%
(5)	28%	49%	23%

38. පහත සඳහන් වගුව කිසියම් රටක සය අවුරුදු කාල පරිච්ඡේදයක් සඳහා වාර්තා වූ අපනයන මිල දර්ශකය සහ ආනයන මිල දර්ශකය පෙන්වුම් කරයි.

අවුරුද්ද	අපනයන මිල දර්ශකය	ආනයන මිල දර්ශකය	අවුරුද්ද	අපනයන මිල දර්ශකය	ආනයන මිල දර්ශකය
1	100	100	4	116	120
2	105	108	5	129	129
3	112	110	6	150	130

ප්‍රථම වර්ෂයට සාපේක්ෂව වෙළෙඳ අනුපාතය වඩා වාසිදායක වූයේ කවර වර්ෂයේදී ද?

- (1) 2වන වර්ෂය (2) 3වන වර්ෂය (3) 4වන වර්ෂය
- (4) 5වන වර්ෂය (5) 6වන වර්ෂය

39. ශ්‍රී ලාංකික ආයෝජකයෙකු විසින් ජපාන නිෂ්පාදන සමාගමක ධොලර් මිලියන 10ක් වටිනා කොටස් මිල දී ගනු ලැබුවේ යැයි සලකන්න. මෙම ගනුදෙනුව ද්විත්ව සටහන් මූලධර්මයට අනුව ශ්‍රී ලංකාවේ ගෙවුම් ශේෂයේ වාර්තා කරනුයේ කෙසේ ද?

	හර	බැර
(1)	ප්‍රාග්ධන ගිණුම	ප්‍රාථමික ආදායම් ගිණුම
(2)	වෙනත් ආයෝජන ගිණුම	කළඹ ආයෝජන ගිණුම
(3)	කළඹ ආයෝජන ගිණුම	වෙනත් ආයෝජන ගිණුම
(4)	මූල්‍ය ව්‍යුත්පන්න ගිණුම	සෘජු ආයෝජන ගිණුම
(5)	ප්‍රාග්ධන ගිණුම	කළඹ ආයෝජන ගිණුම

40. කිසියම් රටක ගෙවුම් ශේෂ ලේඛනයකින් තොරව ගනු ලැබූ දත්ත කිහිපයක් පහත වගුවේ දැක්වේ.

අයිතමය	රුපියල් බිලියන
අපනයන (හාණ්ඩ)	600
ආනයන (හාණ්ඩ)	800
සේවා (ශුද්ධ)	30
ප්‍රාථමික ආදායම (ශුද්ධ)	-80
ද්විතීයික ආදායම (ශුද්ධ)	150
ප්‍රාග්ධන ගිණුම (ශුද්ධ)	60

වගුවේ දක්වා ඇති තොරතුරුවලට අනුව, මෙම රටේ ගෙවුම් ශේෂ තත්ත්වය පිළිබඳව පහත සඳහන් කවර ප්‍රකාශයක් නිවැරදි වේ ද?

- (1) රුපියල් බිලියන 180ක වෙළෙඳ ශේෂ හිඟයක් පවතී.
- (2) රුපියල් බිලියන 140ක ප්‍රාග්ධන හා මූල්‍ය ගිණුම් අතිරික්තයක් පවතී.
- (3) රුපියල් බිලියන 100ක අතිරික්තයක් ජංගම ගිණුමෙහි පවතී.
- (4) රුපියල් බිලියන 40ක හිඟයක් මූල්‍ය ගිණුමෙහි පවතී.
- (5) රුපියල් බිලියන 40ක අතිරික්තයක් මූල්‍ය ගිණුමෙහි පවතී.

41. මාර්ෂල්-ලර්නර් කොන්දේසියට අනුව, විනිමය අනුපාතිකයේ ක්ෂයවීමකින් පසු ගෙවුම් ශේෂයේ ජංගම ගිණුම වැඩි දියුණු විය හැක්කේ පහත සඳහන් කවර තත්ත්වයක් යටතේ ද?

- (1) ආනයන මිල නම්‍යතාව = -0.6 සහ අපනයන මිල නම්‍යතාව = -0.4
- (2) ආනයන මිල නම්‍යතාව = -0.8 සහ අපනයන මිල නම්‍යතාව = -0.7
- (3) ආනයන මිල නම්‍යතාව = -0.3 සහ අපනයන මිල නම්‍යතාව = -0.5
- (4) ආනයන මිල නම්‍යතාව = -0.4 සහ අපනයන මිල නම්‍යතාව = -0.2
- (5) ආනයන මිල නම්‍යතාව = -0.6 සහ අපනයන මිල නම්‍යතාව = -0.3

42. පාවෙන (නමා) විනිමය අනුපාතික ක්‍රමයක් යටතේ,

- (1) ගෙවුම් ශේෂය සැමවිට ම අතිරික්තයක් වේ.
- (2) ගෙවුම් ශේෂය සැමවිට ම හිඟයක් වේ.
- (3) ආර්ථිකය මුළුමනින් ම බාහිර බලපෑම්වලින් ආරක්ෂිත වේ.
- (4) විදේශ විනිමය සඳහා ඇති ඉල්ලුම හා සැපයුම සමාන කිරීමට විනිමය අනුපාතිකය හැඩගැසිය යුතු වේ.
- (5) විනිමය අනුපාතිකය තීරණය වීම කෙරෙහි බලපෑම් කිරීමට රජය මැදිහත් වේ.

43. වේගවත් ආර්ථික වෘද්ධි අනුපාතික අත්කර ගැනීම සඳහා දායක විය හැක්කේ පහත සඳහන් කවරකට ද?

- (1) වඩාත් සීඝ්‍රයෙන් ස්වභාවික සම්පත් පරිභෝජනය කිරීම
- (2) ආරක්ෂණවාදී වෙළෙඳ ප්‍රතිපත්ති
- (3) පර්යේෂණ හා සංවර්ධනය සඳහා රජයේ අරමුදල් වැඩි කිරීම
- (4) පාරිභෝගික සහනාධාර ඉහළ නැංවීම
- (5) කුටුම්භ සහ ආයතන මත ඉහළ බදු පැනවීම

44. මානව සංවර්ධන දර්ශකය තුළට හසුකොට ගනු ලැබ ඇති ප්‍රධාන සමාජ ආර්ථික පැතිකඩවල් වනුයේ,

- (1) දීර්ඝ සහ නිරෝගී ජීවිතයක්, අධ්‍යාපනය සහ යහපත් ජීවන මට්ටමක් ය.
- (2) ආයු කාලය, වැඩිහිටි සාක්ෂරතාව සහ ප්‍රති ශීර්ෂ ආදායම ය.
- (3) පරිගණක සාක්ෂරතාව, සේවා නියුක්ති අනුපාතිකය සහ දරිද්‍රතා මට්ටම ය.
- (4) කැලරි පරිභෝජනය, ආදායම් අසමානතාව සහ මානව සම්පත් සංවර්ධනය ය.
- (5) ස්ත්‍රී පුරුෂ සාමාන්‍යත්වය, පරිගණක සාක්ෂරතාව සහ ආහාර පුරප්පාහිතතාව ය.

45. 2010 සහ 2020 යන වර්ෂවල දී කිසියම් රටක ආදායම් ලබන්නන්ගේ ආදායම් පංගු, පංචමක අනුව පහත වගුවෙහි දැක්වේ.

වර්ෂය	1වන පංචමකය	2වන පංචමකය	3වන පංචමකය	4වන පංචමකය	5 වන පංචමකය
2010	5%	10%	15%	25%	45%
2020	4%	8%	12%	26%	50%

මෙම වගුවට අනුව නිගමනය කළ හැක්කේ ගත වූ දස වසර තුළ

- (1) රටේ සම්පත් බෙදා වෙන්කිරීමේ දියුණුවක් හටගෙන ඇති බව ය.
- (2) ආදායම් බෙදීමේ වඩාත් අසමාන වී ඇති බව ය.
- (3) ධනය බෙදීමේ වඩාත් අසමාන වී ඇති බව ය.
- (4) අඩු ආදායම් ලබන්නන්ගේ ආර්ථික තත්ත්වය උසස් වී ඇති බව ය.
- (5) අඩු ආදායම් ලබන්නන්ගේ ඵලදායිතාව පහළ වැටී ඇති බව ය.

46. වදන් සැකසුම් (word processing) ක්ෂේත්‍රය පරිගණක ආධිපත්‍යයට නතු වීමත් සමග පරිගණක නිපුණතාව නොමැති ඇතැම් යතුරුලියන ක්‍රියාකරුවන්ට ඔවුන්ගේ රැකියා අහිමි විය. මෙය පහත සඳහන් කවර විරැකියා තත්ත්වයකට උදාහරණයක් වේ ද?

- (1) ඝාතීය සේවා විද්‍යාත්මක
- (2) සැඟවුණු සේවා විද්‍යාත්මක
- (3) ව්‍යුහමය සේවා විද්‍යාත්මක
- (4) වාරික සේවා විද්‍යාත්මක
- (5) වක්‍රීය සේවා විද්‍යාත්මක

47. නිරසාර සංවර්ධනය යටතේ ආවරණය කෙරෙන ප්‍රධාන ක්ෂේත්‍ර තුන වනුයේ,

- (1) පරිසරය, ආර්ථිකය සහ සමාජයයි.
- (2) පරිසරය, ආර්ථිකය සහ සාධාරණත්වයයි.
- (3) පරිසරය, කුසගින්න සහ සමාජයයි.
- (4) පරිසරය, සාමය සහ දරිද්‍රතාවයයි.
- (5) පරිසරය, හවුල්කාරීත්වය සහ සමාජයයි.

48. පහත දැක්වෙන වගුවෙහි කල්පිත ආර්ථිකයක ශ්‍රම වෙළෙඳපොළ තත්ත්වය සාරාංශකොට දැක්වේ.

වර්ෂය	වැඩකරන වයසේ ජනගහනය (මිලියන)	සේවා නියුක්ත ජනගහනය (මිලියන)	සේවා විද්‍යාත්මක ජනගහනය (මිලියන)
2018	50	24	6
2020	60	32	8

මෙම තොරතුරුවලට අනුව පහත සඳහන් කවර ප්‍රකාශයක් නිවැරදි වේ ද?

- (1) 2018 සිට 2020 දක්වා සේවා විද්‍යාත්මක අනුපාතිකය ඉහළ ගොස් ඇත.
- (2) 2018 සිට 2020 දක්වා සේවා විද්‍යාත්මක අනුපාතිකය පහළ වැටී ඇත.
- (3) 2018 සිට 2020 දක්වා ශ්‍රම හමුදා සහභාගිත්ව අනුපාතිකය 60% සිට 67%ක් දක්වා වැඩි වී තිබේ.
- (4) 2018 සිට 2020 දක්වා ශ්‍රම හමුදා සහභාගිත්ව අනුපාතිකය පහළ වැටී ඇත.
- (5) 2018 සිට 2020 දක්වා ජනගහනය වර්ධනය වී ඇති නමුදු ශ්‍රම හමුදාව නොවෙනස්ව පැවතී ඇත.

49. රටවල් පිළිබඳ ආර්ථික වර්ගීකරණයට අනුව, ලෝක බැංකුව විසින් ශ්‍රී ලංකාව ඉහළ මැදි ආදායම් රටක තත්ත්වයට පත් කරනු ලැබුවේ කවර වර්ෂයේ දී ද?

- (1) 2016 (2) 2017 (3) 2018 (4) 2019 (5) 2020

50. වර්තමානයේ ශ්‍රී ලංකාවේ අතිශයින් පාඩු ලබන රාජ්‍ය ව්‍යවසායන් තුන වනුයේ,

- (1) ලංකා විදුලිබල මණ්ඩලය, ජාතික ලොහරැකියා මණ්ඩලය සහ රාජ්‍ය ඉංජිනේරු සංස්ථාවයි.
- (2) සීමාසහිත ශ්‍රී ලන්කන් ගුවන් සමාගම, ලංකා විදුලිබල මණ්ඩලය සහ ලංකා බන්ජි තෙල් සංස්ථාවයි.
- (3) සීමාසහිත ශ්‍රී ලන්කන් ගුවන් සමාගම, ශ්‍රී ලංකා වරාය අධිකාරිය සහ සීමාසහිත ලංකා සතොසයි.
- (4) ලංකා විදුලිබල මණ්ඩලය, ශ්‍රී ලංකා රක්ෂණ සංස්ථාව සහ රාජ්‍ය ඖෂධ සංස්ථාවයි.
- (5) ශ්‍රී ලංකා ගමනාගමන මණ්ඩලය, ජාතික ඉතිරි කිරීමේ බැංකුව සහ සීමාසහිත ලංකා සීනි සමාගමයි.

ශ්‍රී ලංකා විභාග දෙපාර්තමේන්තුව ශ්‍රී ලංකා විභාග දෙපාර්තමේන්තුව ශ්‍රී ලංකා විභාග දෙපාර්තමේන්තුව ශ්‍රී ලංකා විභාග දෙපාර්තමේන්තුව ශ්‍රී ලංකා විභාග දෙපාර්තමේන්තුව
 இலங்கைப் பரீட்சைத் திணைக்களம் இலங்கைப் பரීட்சைத் திணைக்களம் இலங்கைப் பரීட்சைத் திணைக்களம் இலங்கைப் பரීட்சைத் திணைக்களம் இலங்கைப் பரීட்சைத் திணைக்களம்
 Department of Examinations, Sri Lanka Department of Examinations, Sri Lanka Department of Examinations, Sri Lanka Department of Examinations, Sri Lanka Department of Examinations, Sri Lanka
 ශ්‍රී ලංකා විභාග දෙපාර්තමේන්තුව ශ්‍රී ලංකා විභාග දෙපාර්තමේන්තුව ශ්‍රී ලංකා විභාග දෙපාර්තමේන්තුව ශ්‍රී ලංකා විභාග දෙපාර්තමේන්තුව ශ්‍රී ලංකා විභාග දෙපාර්තමේන්තුව
 இலங்கைப் பரීட்சைத் திணைக்களம் இலங்கைப் பரීட்சைத் திணைக்களம் இலங்கைப் பரීட்சைத் திணைக்களம் இலங்கைப் பரීட்சைத் திணைக்களம் இலங்கைப் பரීட்சைத் திணைக்களம்
 Department of Examinations, Sri Lanka Department of Examinations, Sri Lanka Department of Examinations, Sri Lanka Department of Examinations, Sri Lanka Department of Examinations, Sri Lanka

අධ්‍යයන පොදු සහතික පත්‍ර (උසස් පෙළ) විභාගය, 2021(2022)
கல்விப் பொதுத் தராதரப் பத்திர (உயர் தர)ப் பரீட்சை, 2021(2022)
General Certificate of Education (Adv. Level) Examination, 2021(2022)

ආර්ථික විද්‍යාව II
பொருளியல் II
Economics II

21 S II

පැය තුනයි
மூன்று மணித்தியாலம்
Three hours

අමතර කියවීම් කාලය - මිනිත්තු 10 යි
மேலதிக வாசிப்பு நேரம் - 10 நிமிடங்கள்
Additional Reading Time - 10 minutes

අමතර කියවීම් කාලය ප්‍රශ්න පත්‍රය කියවා ප්‍රශ්න තෝරා ගැනීමටත් පිළිතුරු ලිවීමේදී ප්‍රමුඛත්වය දෙන ප්‍රශ්න සංවිධානය කර ගැනීමටත් යොදාගන්න.

උපදෙස් :

- * 'අ' උප කොටසෙන් අවම වශයෙන් ප්‍රශ්න දෙකක් ද, 'ආ' උප කොටසෙන් අවම වශයෙන් ප්‍රශ්න දෙකක් ද තෝරාගෙන, ප්‍රශ්න පහකට පමණක් පිළිතුරු සපයන්න.
- * ප්‍රස්තාර කඩදාසි සපයනු ලැබේ.

'අ' උප කොටස

(මෙම කොටසෙන් අවම වශයෙන් ප්‍රශ්න දෙකක් තෝරා ගන්න.)

1. (i) නිෂ්පාදන සාධකයක් වශයෙන් 'භූමියෙහි' ආර්ථික ලක්ෂණ දෙකක් සඳහන් කරන්න. (ලකුණු 04යි)
- (ii) "නගරයක් ආසන්නයේ පිහිටි අක්කර 500ක ඉඩමක් වද වී යාමේ තර්ජනයට ලක්ව ඇති සත්ත්ව විශේෂ රාශියකගේ නිවාස ස්ථානයක් වන බැවින්, එය ස්වභාවික තත්ත්වයෙන්ම රැකගත යුතු යැයි පරිසර අධිකාරිය අදහස් කරයි. නාගරික සංවර්ධන අධිකාරිය එම ඉඩමෙහි නාගරික නිවාස සංකීර්ණයක් ඉදිකිරීමට සැලසුම් කර ඇත."
 මෙම සිද්ධිය හා සම්බන්ධ හිඟකම, තේරීම සහ ආවස්ථික පිරිවැය පිළිබඳ මූලිකාංග හඳුනාගෙන පැහැදිලි කරන්න. (ලකුණු 02 x 3 = 06යි)
- (iii) නිෂ්පාදන හැකියා වක්‍රයක් සෘණ බෑවුමක් සහිත වන්නේ සහ පිටතට නෙරා යන්නේ ඇයි? (ලකුණු 04යි)
- (iv) (a) මිශ්‍ර ආර්ථික ක්‍රමය නිර්වචනය කරන්න. (ලකුණු 02යි)
 (b) 'ශ්‍රී ලංකාව මිශ්‍ර ආර්ථිකයක් වේ' යන අදහස තහවුරු කෙරෙන ආර්ථික ක්‍රියාකාරකම් සඳහා නිදසුන් හතරක් සපයන්න. (ලකුණු 04යි)
2. (i) ඉල්ලුම් නීතියට පටහැනි වියහැකි අවස්ථා දෙකක් සඳහන් කරන්න. (ලකුණු 04යි)
- (ii) පෙට්‍රොල් ලීටරයක් රු. 140ක් වන විට ලීටර් 22ක් මිලට ගන්නා පාරිභෝගිකයෙක් ලීටරයක මිල රු. 160කට ඉහළ ගිය විට ලීටර් 18ක් මිල දී ගන්නා බව සලකන්න. මෙම පාරිභෝගිකයාගේ ඉල්ලුමේ මිල නම්‍යතාව ගණනය කරන්න. (ලකුණු 04යි)
- (iii) අනෙකුත් කරුණු නොවෙනස් ව තිබිය දී, බාල භාණ්ඩයක මිල පහළ වැටේ නම් එම භාණ්ඩයෙන් ඉල්ලුම් කරනු ලබන ප්‍රමාණය අඩුවේ ද? වැඩි වේ ද? ආදේශන සහ ආදායම් ප්‍රතිවිපාක කෙරෙහි අවධානය යොමු කරමින් ඔබේ පිළිතුර පැහැදිලි කරන්න. (ලකුණු 06යි)
- (iv) සැපයුම් වක්‍රය විකැන් කිරීමට හේතුවන සාධක තුනක් රූපසටහන් ආධාර කරගනිමින් පැහැදිලි කරන්න. (ලකුණු 06යි)

3. (i) පාරිභෝගික අතිරික්තය සහ නිෂ්පාදක අතිරික්තය නිර්වචනය කරන්න. (ලකුණු 04යි)

(ii) උපරිම මිලක් නිසා සුබසාධනය අහිමිවීමක් (deadweight loss) හටගන්නේ කෙසේ දැයි රූපසටහනක් ඇසුරෙන් පැහැදිලි කරන්න. (ලකුණු 04යි)

(iii) රජය විසින් එෂු වගා කරන ගොවීන්ට කිලෝග්‍රෑමයක් සඳහා රු.100ක මිල ආධාරකයක් ලබා දී ඇති අතර අතිරික්ත සැපයුම ආධාරක මිල යටතේ රජය විසින් මිල දී ගන්නා බවත් සලකන්න. වෙළෙඳපොළ ඉල්ලුම් හා සැපයුම් සමීකරණ පහත දැක්වේ.

$$\text{ඉල්ලුම: } Q_D = 240 - 2P \quad \text{සැපයුම: } Q_S = -210 + 3P$$

(a) මෙම මිල ආධාරක වැඩසටහන සඳහා රජයට දැරීමට සිදුවන පිරිවැය කොපමණ ද? (ලකුණු 04යි)

(b) මිල ආධාරකයට පසුව පාරිභෝගික අතිරික්තය සහ නිෂ්පාදක අතිරික්තය කොතරම් ප්‍රමාණයක් වේ ද? (ලකුණු 04යි)

(c) මිල ආධාරකය නිසා අහිමි වන සුබසාධනය ගණනය කරන්න. (ලකුණු 04යි)

4. (i) 'ප්‍රාමාණික ලාභය' යන සංකල්පය නිර්වචනය කරන්න. (ලකුණු 02යි)

(ii) පහත දැක්වෙන වියදුම් ස්ථාවර පිරිවැය සහ විචල්‍ය පිරිවැය වශයෙන් වර්ගීකරණය කරන්න.

(a) අමුද්‍රව්‍ය

(b) කර්මාන්තශාලා ගොඩනැගිලි සඳහා බදු කුලිය

(c) ලබාගත් ණය මුදල් සඳහා පොලී

(d) පොහොර

(ලකුණු 01 x 4 = 04යි)

(iii) ඒකාධිකාරය සමග පූර්ණ තරගකාරී වෙළෙඳපොළ ව්‍යුහය සංසන්දනය කරන්න. (ලකුණු 04යි)

(iv) "ආයතන කෙටි කාලයේ දී පාඩු ලබමින් වුව ද කර්මාන්තය තුළ රැඳී සිටීමට පිළිවන." මෙම ප්‍රකාශය පැහැදිලි කරන්න. (ලකුණු 04යි)

(v) "මසකට රු. 200 000ක වැටුපක් ලබමින් සිටි පරිගණක මෘදුකාංග ඉංජිනේරුවරයක, ව්‍යවසායිකාවක වීමට තීරණය කොට, තමන්ගේම මෘදුකාංග සංවර්ධන ආයතනයක් ආරම්භ කරමින්, ව්‍යවසායිකාවක වූ අතර, ඇය එම ආයතනයෙන් මසකට රු. 500 000ක් උපයයි."

(a) මෙම ව්‍යවසායිකාවගේ සංක්‍රාම ඉපයීම කොපමණ ද? (ලකුණු 03යි)

(b) මෙම ව්‍යවසායිකාව ආර්ථික බදු කුලියක් උපයන්නේ ද? ඔබගේ පිළිතුර පැහැදිලි කරන්න. (ලකුණු 03යි)

5. (i) පහත දැක්වෙන ඒකක, ජාතික ආදායම් ගිණුම්කරණයේ දී කවර ආයතනික අංශවලට අයත්වේ දැයි සඳහන් කරන්න.

(a) ධීවර කර්මිකයන්ගේ සමූපකාර සමිතිය

(b) දකුණු පළාත් සභාව

(c) ජාතික වාණිජ මණ්ඩලය

(d) ශ්‍රී ලංකා රක්ෂණ සංස්ථාව

(ලකුණු 01 x 4 = 04යි)

(ii) කිසියම් විවෘත ආර්ථිකයක් සඳහා පහත සඳහන් සාර්ව ආර්ථික දත්ත සැලකිල්ලට ගන්න.

දළ දේශීය නිෂ්පාදනය (Y) = 500

පරිභෝජනය (C) = 350

බදු - සංක්‍රාම (ශුද්ධ බදු) = 20

ආයෝජනය (I) = 150

අයවැය හිඟය = 120 (සියලුම අගයන් රුපියල් බිලියනවලින්)

මෙම ආර්ථිකයේ ශුද්ධ අපනයන අගය කොපමණ වේ ද? (ලකුණු 04යි)

(iii) කල්පිත සංවෘත ආර්ථිකයක සමතුලිත ජාතික ආදායම රු. බිලියන 800ක් ද, ආන්තික පරිභෝජන නැමියාව (MPC) 0.8ක් ද, විභව නිමැවුම් මට්ටම රු. බිලියන 1 000ක් ද වේ යැයි සලකන්න.

(a) මෙම ආර්ථිකය මුහුණ දෙමින් සිටිනුයේ ප්‍රතිගමනාත්මක පරතරයකට ද නැතහොත් උද්ධමනාත්මක පරතරයකට ද? එම පරතරයේ ප්‍රමාණය කොපමණ ද? (ලකුණු 02යි)

(b) රජය විසින් සෘජු බදු යොදාගනිමින් මෙම පරතරය ඉවත් කිරීමට අදහස් කරන්නේ නම්, සෘජු බදු කොතරම් ප්‍රමාණයකින් වෙනස් කිරීමට අවශ්‍ය වන්නේ ද? (ලකුණු 02යි)

(iv) රටක ජාතික ගිණුම්වලට අදාළ දත්ත කිහිපයක් පහත වගුවෙහි දැක්වේ.

අයිතමය	වටිනාකම (රු. බිලියන)
මූලික මිල යටතේ දළ එකතු කළ අගය	11 500
අවශේෂ ලෝකයෙන් ලැබුණු ශුද්ධ ප්‍රාථමික ආදායම	- 300
නිෂ්පාදිත මත සහනාධාර අඩු කළ බදු	800
පරිභෝජන වියදම	8 500
අවශේෂ ලෝකයෙන් ලැබුණු ශුද්ධ වර්තන සංක්‍රාම	900

ඉහත දත්ත පදනම් කරගනිමින් පහත සඳහන් දෑ ගණනය කරන්න.

- (a) දළ දේශීය නිෂ්පාදිතය
 - (b) දළ ජාතික ආදායම
 - (c) වැය කළ හැකි දළ ජාතික ආදායම
 - (d) දේශීය ඉතුරුම්
- (ලකුණු 02 x 4 = 08යි)

'ආ' උප කොටස

(මෙම කොටසෙන් අවම වශයෙන් ප්‍රශ්න දෙකක් තෝරා ගන්න.)

6. (i) මුදලේ ප්‍රධාන කාර්යයන් කවරේ ද? (ලකුණු 04යි)

(ii) බැංකු පද්ධතියේ මුදල් මැවීමේ විභවතාව කෙරෙහි බල පෑ හැකි සාධක මොනවා ද? (ලකුණු 04යි)

(iii) පරස්පර අරමුණු දෙකක් ලුහුබැඳියාමේ දී වාණිජ බැංකුවක් තම වත්කම් ව්‍යුහය කළමනාකරණය කරගන්නේ කෙසේ ද? (ලකුණු 06යි)

(iv) කෝවිඩ් - 19 වසංගතය නිසා කුටුම්භ හා ව්‍යාපාර ආයතන මුහුණ පා සිටින මූල්‍ය අසහනය විසඳීම සඳහා ශ්‍රී ලංකා මහ බැංකුව අනුගමනය කළ මූල්‍ය ප්‍රතිපත්තියේ ප්‍රධාන ලක්ෂණ කවරේ ද? (ලකුණු 06යි)

7. (i) වෙළෙඳපොළ ආර්ථිකයක ඇතැම් භාණ්ඩ හා සේවා අධි පරිභෝජනයක් සහ ඇතැම් ඒවා උගත පරිභෝජනයක් සිදුවන්නේ ඇයි? (ලකුණු 04යි)

(ii) ශුද්ධ පෞද්ගලික භාණ්ඩ හා ශුද්ධ පොදු භාණ්ඩ අතර ඇති ප්‍රධාන වෙනස්කම් කැටිකොට දක්වන්න. (ලකුණු 04යි)

(iii) පෞද්ගලීකරණයට පක්ෂව තර්ක දෙකක් සහ පෞද්ගලීකරණයට විපක්ෂව තර්ක දෙකක් සඳහන් කරන්න. (ලකුණු 04යි)

(iv) අයවැය හිඟය පුළුල්වීමේ ආර්ථික ප්‍රතිවිපාක පැහැදිලි කරන්න. (ලකුණු 08යි)

8. (i) සමාන සම්පත් ප්‍රමාණයකින් A නමැති රටට මෝටර් රථ 40ක් හෝ ආහාර ධාන් 40ක් හෝ නිපදවිය හැකි බවත් B නමැති රටට මෝටර් රථ 60ක් හෝ ආහාර ධාන් 30ක් හෝ නිපදවිය හැකි බවත් සලකන්න.
- (a) විශේෂ ප්‍රාගුණ්‍යනයක් නොමැති විට එක් එක් රටෙහි අභ්‍යන්තර හුවමාරු අනුපාතිකය කවරක් ද? (ලකුණු 02යි)
- (b) ඉහත භාණ්ඩ නිෂ්පාදනය කිරීමෙහි ලා මෙම රටවල සාපේක්ෂ වාසි දක්නට ලැබේ ද? පිළිතුර පැහැදිලි කරන්න. (ලකුණු 04යි)
- (ii) ගෙවුම් ශේෂ ලේඛනයක ශුද්ධ අපනයන සහ ජංගම ශිඤ්ඤ මේ ශේෂය අතර වෙනස කවරක් ද? (ලකුණු 04යි)
- (iii) විදේශ විනිමය වෙළෙඳපොළෙහි ඉල්ලුම් හා සැපයුම් වක්‍ර විතැන්වීමට බලපාන ප්‍රධාන සාධක හතරක් සඳහන් කරන්න. (ලකුණු 04යි)
- (iv) පහත දැක්වෙන විනිමය අනුපාතික ක්‍රම යටතේ මහ බැංකුවේ කාර්යභාරය කුමක් ද?
- (a) ස්ථාවර විනිමය අනුපාතික ක්‍රමය (ලකුණු 03යි)
- (b) පාලිත නම්‍ය විනිමය අනුපාතික ක්‍රමය (ලකුණු 03යි)
9. (i) ආර්ථික වෘද්ධිය යනු කුමක් ද? ආර්ථික වෘද්ධි අනුපාතිකයෙන් එය වෙනස් වන්නේ කෙසේ ද? (ලකුණු 04යි)
- (ii) “සංවර්ධනය වූ කලී බහුමාන ක්‍රියාවලියකි.” පැහැදිලි කරන්න. (ලකුණු 04යි)
- (iii) වර්තමාන ශ්‍රී ලංකාවේ සේවා නියුක්තියේ ආංශික සංයුතිය (කෘෂිකර්මය, කර්මාන්ත හා සේවා), දළ දේශීය නිෂ්පාදනයේ ආංශික සංයුතිය සමග සසඳන්න. (ලකුණු 06යි)
- (iv) ආයෝජකයන්ට මගපෙන්වන පහත දැක්වෙන ප්‍රධාන දර්ශකයන්ට අනුව ශ්‍රී ලංකාවේ වර්තමාන තත්ත්වය කුමක් ද?
- (a) ව්‍යාපාර කරගෙන යාමේ පහසුව පිළිබඳ දර්ශකය (Ease of Doing Business Index) (ලකුණු 02යි)
- (b) ගෝලීය තරගකාරීත්ව දර්ශකය (Global Competitiveness Index) (ලකුණු 02යි)
- (c) දූෂණ සංජානන දර්ශකය (Corruption Perception Index) (ලකුණු 02යි)
10. (i) ව්‍යාවහාර මුදල් හුවමාරු ගිවිසුමක් (currency swap agreement) යනු කවරක් ද? ශ්‍රී ලංකාව ඇසුරෙන් නිදසුනක් දක්වන්න. (ලකුණු 04යි)
- (ii) ආයෝජක විශ්වාසනීයත්වයට සහ තරගකාරීත්වයට බාධා කෙරෙන ශ්‍රී ලංකා ආර්ථිකයේ ප්‍රධාන ගැටලුකාරී ක්ෂේත්‍ර සඳහන් කරන්න. (ලකුණු 04යි)
- (iii) ශ්‍රී ලංකා ආර්ථිකය වර්තමානයේ මුහුණ පා සිටින විදේශ විනිමය අර්බුදය විසඳා ගැනීම සඳහා ඔබට යෝජනා කළහැකි ප්‍රතිපත්ති තීර්දේශ කවරේද? (ලකුණු 04යි)
- (iv) මෑත වර්ෂවල ආර්ථික වෘද්ධි අනුපාතිකය, අයවැය හිඟය, වෙළෙඳ හිඟය සහ රාජ්‍ය ණය යන ක්ෂේත්‍රයන්හි ශ්‍රී ලංකා ආර්ථිකය පෙන්නුම් කළ කාර්යසාධනය යෝග්‍ය දත්ත යොදාගනිමින් සැකෙවින් විස්තර කරන්න. (ලකුණු 08යි)

