

11 ශ්‍රේණිය

භූගෝල විද්‍යාව I කොටස

කාලය පැය 3

- එක් එක් ප්‍රශ්නය සඳහා දී ඇති උපදෙස් වලට අනුව සියලුම ප්‍රශ්න වලට මෙම පත්‍රයේ ම පිළිතුරු සපයන්න.
- 1 සිට 10 දක්වා ඇති ප්‍රශ්න වලට එක් එක් හිස්තැනට ගැළපෙන පිළිතුර වරහන් තුළින් තෝරා තිත් ඉරි මත ලියන්න.

1. පෘථිවි කබොල මහද්වීපික කබොල හා කබොල වශයෙන් කොටස් දෙකකි. (සාගරික/ජල / ග්ලැසියර)
2. මගින් බෝග නිෂ්පාදනයේ මෙන්ම සත්වපාලන කටයුතු වල දී විවිධ රෝග වලට ඔරොත්තු දෙන වැඩි ඵලදාවක් සහිතව කෙටි කාලීන නිෂ්පාදන කිරීමට හැකි වී ඇත. (ජාන තාක්ෂණය/හරිතාගාර/යන්ත්‍ර භාවිතය)
3. ශ්‍රී ලංකාවේ වැඩිම පිරිසක් අංශයේ සේවයේ නියුතු වේ. (කෘෂිකාර්මික/කාර්මික/සේවා)
4. වර්තමානයේ වතු කෘෂිකර්මාන්තය මුහුණ දෙන ගැටලු අතර මූලික ස්ථානය ලෙස ගෙන ඇත. (ඉඩම් හිඟය / ශුම හිඟය / පොහොර මිල ඉහළ යාම)
5. රටක වෙරළේ සිට නාවික සැතපුම් 12 ක මුහුදු සීමාව මුහුදු ලෙස හඳුන්වයි. (රාශ්ට්‍රීය / යාබද / පරම ආර්ථික කලාපය)
6. රාජ්‍යගනය සඳහා අපනයන ගම්මානයකි. (බුලත් / මිරිස් / කපු)
7. කර්මාන්ත ස්ථානගත වීමේ දී පරිවහනය සඳහා විල් ජලය භාවිතා කරන ලෝකයේ ප්‍රධාන රටක් වනුයේ (චීනය / ඉන්දියාව / ඇමරිකා එක්සත් ජනපදය)
8. යාපන අර්ධද්වීපයේ හා වයඹදිග මුහුදු තීරයේ ව්‍යාප්තව ඇති නුණුගල් පාෂාණය පාෂාණ වර්ගයට අයත්ය. (අවසාදිත / ආග්නේය / විපරිත)
9. 1400m ට වඩා උස් කඳුකර බිම්වල ව්‍යාප්තව ඇති, තද සුළඟට ඔරොත්තු දෙන හා ඇඹරුණු ස්වරූපය සහිත ශාක ඇත්තේ වනාන්තර වලය. (කඳුකර තෙත් / කඳුකර විශලී / නිවර්තන තෙත්)
10. ශ්‍රී ලංකාවේ මිනිරන් ලැබෙන ප්‍රධාන ප්‍රදේශයක් වන බෝගල පතල පිහිටියේ දිස්ත්‍රික්කයේ ය. (කෑගල්ල / කළුතර / කුරුණෑගල)
11. විවිධ ඉදිකිරීම් හේතුවෙන් ශිලා ගෝලයේ සමබරතාව බිඳ වැටිය හැක. (නි / වැ)
12. මහද්වීපික කබොල බැසෝලට පාෂාණ වලින් සමන්විත වේ. (නි / වැ)
13. කෘෂි නිෂ්පාදන විවිධාංගීකරණය තුළින් වෙළඳපොළ පුළුල් කර ගැනීම පහසු වේ. (නි / වැ)
14. ශ්‍රී ලංකාවේ වැඩිම වී නිෂ්පාදනයක් සිදුකරන්නේ කුරුණෑගල දිස්ත්‍රික්කයේ ය. (නි / වැ)
15. ශ්‍රී ලංකාවේ කෙරවලපිටිය හා නොරොච්චෝලේ යන ස්ථාන වල සුළං විදුලි බලාගාර පිහිටුවා ඇත. (නි / වැ)

- අංක 16 සිට 20 තෙක් දී ඇති ප්‍රශ්න වලට 'අ' සහ 'ආ' යනුවෙන් තීරු 2 ක් දැක්වේ. ඒවා සම්බන්ධතාව අනුව ගැළපූ විට පිළිතුරට හිමි අංකය තිත් ඉරිමත ලියන්න.

16. ශ්‍රී ලංකාවේ ප්‍රධාන බෝග කිහිපයක් 'අ' තීරුවෙන් ද, ඒවාට අදාළ පර්යේෂණායතනය 'ආ' තීරුවේ ද සඳහන් වේ. මේවාට 'අ' හා 'ආ' තීරු නිවැරදිව ගැළපූ විට ලැබෙන පිළිතුර මින් කුමක්ද?

	'අ'		'ආ'
i)	මහ ඉලුප්පල්ලම	A)	පොල්
ii)	අගලවත්ත	B)	වී
iii)	තලවකැලේ	C)	රබර්
		D)	තේ

- (1) BCA (2) BCD (3) CBA (4) CAD (.....)

17. ලෝකයේ කෘෂි කර්මාන්තය සිදුකරන ප්‍රධාන බෝග වර්ග 4 ක් 'අ' තීරුවේ ද, ඒවා හොඳින් වැඩිමට උචිත පස් වර්ග 'ආ' තීරයේ ද දැක්වෙන අතර ඒවා නිවැරදිව ගැළපූ විට ලැබෙන නිවැරදි පිළිතුර මින් කුමක්ද?

	'අ'		'ආ'
i)	තිරිඟු	A)	දියළු පස
ii)	තේ	B)	කබොක් මිශ්‍ර
iii)	රබර්	C)	වර්නෝසම්
		D)	ලෝම් ලැටරමිටි පස

- (1) CDB (2) CAB (3) DBA (4) DAB (.....)

18. ලෝකයේ ප්‍රධාන ගංගා කිහිපයක් 'අ' තීරුවේ ද, ඒවා ගලා බසින මුහුදු ප්‍රදේශ 'ආ' තීරුවේ ද දැක්වේ. ඒවා නිවැරදිව ගැළපු විට ලැබෙන පිළිතුර මින් කුමක්ද?

- | | | | |
|------|-------------|----|-----------------|
| | 'අ' | | 'ආ' |
| i) | මිසිපිසි ගඟ | A) | කහ මුහුදු |
| ii) | නයිල් ගඟ | B) | බෙංගාල බොක්ක |
| iii) | හොවැංහෝ ගඟ | C) | මධ්‍යධරණී මුහුද |
| | | D) | මෙක්සිකෝ බොක්ක |

- (1) CDA (2) CBA (3) ADB (4) DCA (.....)

19. පෘථිවි පෘෂ්ඨය සෑදී ඇති ප්‍රධාන පාෂාණ වර්ග 'අ' තීරුවෙන් ද, ඒවාට අයත් ද්විතියික පාෂාණ 'ආ' තීරුවෙන් ද දැක්වේ. ඒවා නිවැරදිව ගැළපු විට ලැබෙන පිළිතුර මින් කුමක්ද?

- | | | | |
|------|---------------|----|---------------------|
| | 'අ' | | 'ආ' |
| i) | ආග්නේය පාෂාණ | A) | ගල් අගුරු පිපීසම් |
| ii) | අවසාදිත පාෂාණ | B) | ගුහැසිරි / ගැබ්බේ |
| iii) | විපරිත පාෂාණ | C) | දියමන්ති / කිරිගරුඩ |
| | | D) | බැසෝල්ට් / ඩොලමයිට් |

- (2) BCA (2) ACB (3) DCA (4) CBD (.....)

20. ලෝකයේ ප්‍රධාන වනාන්තර 'අ' තීරුවෙන් ද, ඒවායෙහි විශේෂ ලක්ෂණ 'ආ' තීරුවේ ද දැක්වේ. ඒවා නිවැරදිව ගැළපු විට ලැබෙන පිළිතුර මින් කුමක්ද?

- | | | | |
|------|-----------------------|----|---------------------------|
| | 'අ' | | 'ආ' |
| i) | නිවර්තන වර්ෂා වනාන්තර | A) | ඉදිකටු වැනි ශාක පත්‍ර ඇත. |
| ii) | සෞම්‍ය කලාපීය වනාන්තර | B) | ජෛව විවිධත්වය අඩුය. |
| iii) | කේතුධර වනාන්තර | C) | රබර් |
| | | D) | තේ |

- (3) BDA (2) CAB (3) DBA (4) ADC (.....)

• 21 සිට 30 දක්වා ප්‍රශ්න වල හිස්තැනට සුදුසු පිළිතුරු ලියන්න.

21. ප්‍රභාසංස්ලේෂණ ක්‍රියාවලිය සඳහා වායුවක් වැදගත් වේ.
22. ශ්‍රී ලංකාවේ වැඩි ම මත්ස්‍ය නිෂ්පාදනයක් ලබා ගැනීම සිදු කරන්නේ කලාපයේ ධීවර කර්මාන්තයෙනි.
23. කෘෂි තාක්ෂණික උයන හි පිහිටා ඇත.
24. ශ්‍රී ලංකාවේ පහතරට තෙත් කලාපීය ප්‍රදේශ වල පස බහුලව ව්‍යාප්ත වී ඇත .
25. පෘථිවි තලය මත ඇති භෞතික ලක්ෂණ හා සංස්කෘතික ලක්ෂණ ඇතුළත් වන සේ සකස් කරන ලද සිතියම් සිතියම් ලෙස හඳුන්වයි.
26. අම්බලන්තොට 'වී' පර්යේෂණ ආයතනය පිහිටා තිබෙන්නේ දිස්ත්‍රික්කයේ ය.
27. ශ්‍රී ලංකාවේ බනිජ් තෙල් පිරිපහදු කර්මාන්ත ශාලාව පිහිටා තිබෙන්නේ ය.
28. තෙඹලින් මැටි නිධිය පිහිටි මිටියගොඩ අයත්වන්නේ දිස්ත්‍රික්කයට ය.
29. සාපෙක්ෂ වශයෙන් යල හා මහ කන්න දෙකේදී ම වැඩි ම වී නිෂ්පාදනයක් වාර්තා වී ඇත්තේ දිස්ත්‍රික්කයේ ය.
30. හග්ගල, යාල, ඊට්ගල රක්ෂිත තුනකි.

• ප්‍රශ්න අංක 31 සිට 40 තෙක් ඇති එක් එක් ප්‍රශ්නයකට දී ඇති පිළිතුරු හතර අතුරින් නිවැරදි හෝ වඩාත් ගැළපෙන පිළිතුර තෝරා ඊට හිමි අංකය ඉදිරියේ ඇති තිත් ඉර මත ලියන්න.

31. පෘථිවි වායුගෝලයේ අපරිවර්ති ගෝලය තුළ ඕසෝන් ස්ථරය පිහිටා ඇත්තේ මින් කුමන සීමාව තුළ ද?

(1) 20 km - 30km අතරය	(2) 35 km - 45km අතරය
(3) 30 km - 40km අතරය	(4) 40 km - 50km අතරය (.....)
32. ලෝකයේ සෑම වෙරළබඩ රාජ්‍යයකටම අයත් මුහුදු සීමාව තීරණය කරන අන්තර්ජාතික සාගර නීතිය ක්‍රියාත්මක වූයේ මින් කුමන වර්ෂයේ දී ද?

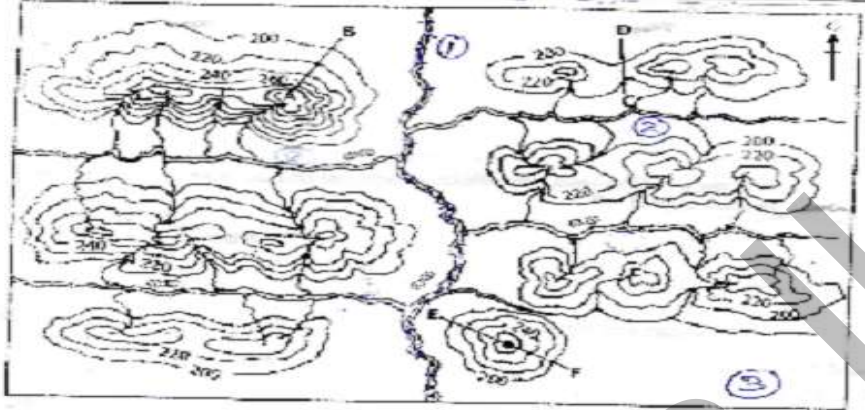
(1) 1972 දී ය	(2) 1982 දී ය	(3) 1994 දී ය	(4) 1996 දී ය (.....)
---------------	---------------	---------------	-----------------------

33. ලෝකයේ කපු වගා කරන ටෙක්සාස් හා නිව්හාසල් ප්‍රදේශ දෙක අයත් රටවල් අනුපිළිවෙලින් දැක්වෙන්නේ, මින් කුමන පිළිතුරෙහි ද?
- (1) ඇමරිකා එක්සත් ජනපදය, ඕස්ට්‍රේලියාව (2) බ්‍රිතාන්‍යය, මෙක්සිකෝව
 (3) කැනඩාව, බ්‍රිතාන්‍යය (4) රුසියාව, ප්‍රංශය (.....)
34. පොල් ත්‍රිකෝණය නිවැරදිව දැක්වෙන ප්‍රකාශය වන්නේ,
- (1) කොළඹ, හලාවත හා ගම්පහ ඇතුළත් ප්‍රදේශයයි
 (2) කොළඹ, කුරුණෑගල හා පුත්තලම ඇතුළත් ප්‍රදේශයයි
 (3) කොළඹ, හලාවත හා පුත්තලම ඇතුළත් ප්‍රදේශයයි
 (4) කොළඹ, හලාවත හා කුරුණෑගල ඇතුළත් ප්‍රදේශයයි (.....)
- (1) තිරිඟු නිෂ්පාදනය කරන රටවල් අතර ප්‍රමුඛස්ථානයක් හිමිකර ඇත්තේ,
35. චීනයයි (2) ඇමරිකා එක්සත් ජනපදයයි (3) ඉන්දියාවයි (4) රුසියාවයි (.....)
 (2)
36. නොර්න් -10 ලෙස හඳුන්වන්නේ
- (1) වි වර්ගයකි (2) තිරිඟු වර්ගයකි (3) කපු වර්ගයකි (4) බාර්ලි වර්ගයකි (.....)
37. අවසාදිත පාෂාණ වර්ග දෙකක් ඇතුළත් පිළිතුර සොයන්න.
- (1) ගල් අඟුරු, පීප්සම් (2) ග්‍රැනයිට්, බැසෝල්ට්
 (3) දියමන්ති, ඩොලමයිට් (4) හුණුගල්, ගැබ්බෝ (.....)
38. ශ්‍රී ලංකාවේ ඉල්මනයිට් බනිජය බහුලම නිධිගත වී ඇති ප්‍රදේශ වන්නේ,
- (1) නිලාවෙලි හා මාරවිලය (2) කයිකාවල හා පුල්මුඩිය
 (3) ඉරණමඩු හා නාන්තන්ඩිය (4) පුල්මුඩි හා නිලාවෙලිය (.....)
39. බනිජ සම්පත් වර්ගීකරණයට අනුව ලෝහමය නොවන ගණයට අයත් බනිජයකි,
- (1) රුබයිලි (2) මැංගනීස් (3) යපස් (4) මිනිරන් (.....)
40. නිවර්තන වර්ෂා වහාත්තර වල පමණක් දැකිය හැකි ශාක හා සත්ව කාණ්ඩය දැක්වෙන පිළිතුර සොයන්න.
- (1) සෘජු කන්දක් සහිත මෘදු දැව ශාක, ගෝනා, කොටියා
 (2) තද අරටුවක් සහිත ශාක, කොටියා, වෘකයා
 (3) ඉදිකටු වැනි පත්‍ර සහිත ශාක, ගෝනා, පිනිමුවා
 (4) පළල් පත්‍ර හා පත්‍ර බහුල ශාක, ගොරිල්ලා, කොටියා (.....)

භූගෝල විද්‍යාව II කොටස

- මෙම ප්‍රශ්න පත්‍රය කොටස් දෙකකි.
- I කොටසේ ප්‍රශ්න අතිවාරිය වේ. එහි (අ), (ආ) හා (ඉ) කොටස් තුනට ම පිළිතුරු සපයන්න.
- II කොටසින් ප්‍රශ්න හතරකට පිළිතුරු සපයන්න.
- පිළිතුරු සැපයිය යුතු මුළු ප්‍රශ්න සංඛ්‍යාව පහකි.

I කොටස

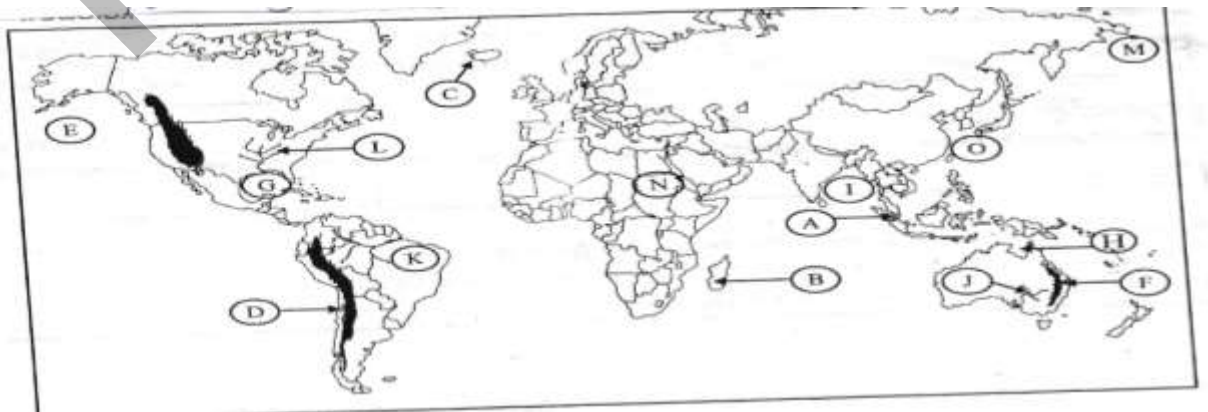


01. (අ) ඉහත දක්වා ඇති 1:50000 සිතියම් කොටස අධ්‍යයන කොට ඒ ඇසුරින් අසා ඇති ප්‍රශ්න වලට පිළිතුරු සපයන්න.

අංක (i) සිට (iv) දක්වා ඇති ප්‍රශ්න වලට ගැලපෙන පිළිතුර වරහන් තුලින් තෝරා ලියන්න.

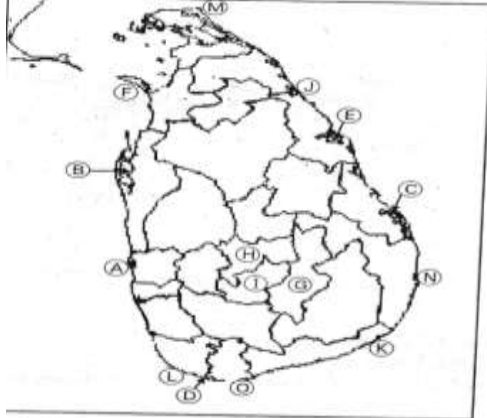
- (1) රූපයේ A-B රේඛාවෙන් දැක්වෙන්නේ බෑවුමකි. (අවතල/උත්තල/මොහොර) (ල:1)
- (2) රූපයේ C-D රේඛාවෙන් දැක්වෙන භූ ලක්ෂණය කුමක්ද? (දිය පෙත්ම/කඳු වැටිය /කපොල්ල) (ල:1)
- (3) රූපයේ E-F රේඛාවෙන් දැක්වෙන භූ ලක්ෂණය කුමක්ද? (කඳු මුදුන/කොත්කන්ද/හුදකලා කන්ද) (ල:1)
- (4) රූපයෙන් දැක්වෙන ප්‍රදේශයේ ජලවහන රටාව කුමක්ද? (ල:1)
- (5) අංක (1) දැක්වෙන ප්‍රධාන ගංගාව ඔස්සේ දක්වා ඇති පරිපාලන මායිම කුමක්ද? (ල:1)
- (6) අංක (2) ලෙස දක්වා ඇති ස්ථානයේ භූ ලක්ෂණය කුමක්ද? (ල:1)
- (7) අංක (3) දක්වා ඇත්තේ කුමන භූ ලක්ෂණයක් ද? (ල:1)
- (8) සිතියම් ප්‍රදේශයට දිග 12cm නම් ද පළල 8cm නම් ද එහි වර්ගඵලය කිලෝමීටර් වලින් දක්වන්න. (ල:1)
- (9) රේඛීය පරිවහනය ඇඳ දක්වන්න. (දිග 12cm) (ල:2)

(ආ) පහත දැක්වෙන ලෝක සිතියම අධ්‍යයනය කොට අසා ඇති ප්‍රශ්න වලට පිළිතුරු සපයන්න.



- (1) සිතියමේ ලකුණු කොට ඇති A,B, හා C යන දූපත් අතුරින් සුමාත්‍රා දූපත දැක්වෙන අක්ෂරය කුමක්ද?
- (2) සිතියමේ ලකුණු කොට ඇති D, E හා F යන කඳුවැටි අතුරින් රොක් කඳු දැක්වෙන අක්ෂරය කුමක්ද?
- (3) සිතියමේ ලකුණු කොට ඇති G, H හා I යන බොකු අතුරින් බෙංගාල බොක්ක දැක්වෙන අක්ෂරය කුමක්ද?
- (4) සිතියමේ ලකුණු කොට ඇති J, K හා L යන ගංගා අතුරින් ඇමසන් ගඟ දැක්වෙන අක්ෂරය කුමක්ද?
- (5) සිතියමේ ලකුණු කොට ඇති M,N හා O යන මුහුදු වලින් ජපන් මුහුදු දැක්වෙන අක්ෂරය කුමක්ද?

(ඉ)

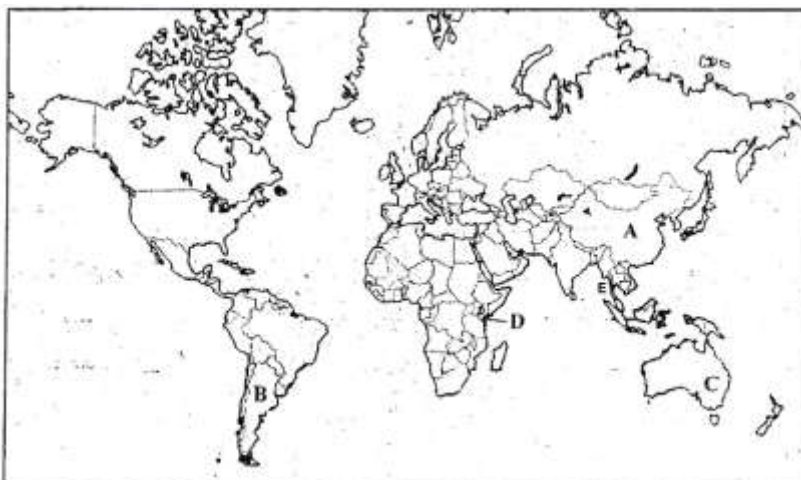


ඔබ වෙත සපයා ඇති ශ්‍රී ලංකා සිතියම අධ්‍යයනය කොට නිවැරදි පිළිතුරු සපයන්න.

- (1) සිතියමේ ලකුණු කොට ඇති A,B හා C යන කලපු අතුරින් මීගමුව කලපුව දැක්වෙන අක්ෂරය කුමක්ද?
- (2) සිතියමේ ලකුණු කොට ඇති D,E හා F යන බොකු අතුරින් මන්නාරම් බොක්ක දැක්වෙන අක්ෂරය කුමක්ද?
- (3) සිතියමේ ලකුණු කොට ඇති G,H හා I අතුරින් හේ වගාව බහුලව ව්‍යාප්ත වී ඇති නුවරඑළිය දිස්ත්‍රික්කය දැක්වෙන අක්ෂරය කුමක්ද?
- (4) සිතියමේ ලකුණු කොට ඇති J,K හා L යන ස්ථාන ඇසුරින් පුල්මොඩේයි ඛනිජ වැලි නිධිය දැක්වෙන අක්ෂරය කුමක්ද?
- (5) සිතියමේ ලකුණු කොට ඇති M,N හා O යන අක්ෂර අතුරින් සංගමන් කන්ද දැක්වෙන අක්ෂරය කුමක්ද?

II කොටස

02. (1) ශිලා ගෝලයට අයත් ස්තර දෙක නම් කරන්න. (ඔ:2)
 - (2) ඔබ නම් කළ එක් ස්තරයක විශේෂ ලක්ෂණ තුනක් සඳහන් කරන්න. (ඔ:3)
 - (3) (a) ජෛවගෝලයේ ක්‍රියාකාරීත්වය සඳහා බලපාන සාධක දෙකක් නම් කරන්න. (ඔ:2)
 - (b) ශිලා ගෝලයට බලපෑම් එල්ල කරන මිනිස් ක්‍රියාකාරකම් තුනක් සඳහන් කරන්න. (ඔ:3)
03. (1) පහත දැක්වෙන ලෝක ආකෘති සිතියමේ ලෝකයේ තිරිඟු වගාකරන රටවල් දෙකක් A හා B වලින් දක්වා ඇත. ඒවා නම් කරන්න. (ඔ:2)



- (2) (a) D අක්ෂරයෙන් දක්වා ඇති අප්‍රකාශයේ නේ වගා කරන රට නම් කරන්න. (ඉ:1)
 (b) ලෝකයේ නේ වගාව ආශ්‍රිත ප්‍රවණතා දෙකක් ලියන්න. (ඉ:2)
- (3) (a) ශ්‍රී ලංකාවේ නේ කර්මාන්තය ආශ්‍රිත ගැටළු දෙකක් ලියන්න. (ඉ:2)
 (b) ශ්‍රී ලංකාවේ රබර් කර්මාන්තය ආශ්‍රිත ගැටළු 3 ක් ලියන්න. (ඉ:3)
04. (1) ශ්‍රී ලංකාවේ සිදු කරන ගෘහ කර්මාන්ත දෙකක් ලියන්න. (ඉ:2)
 (2) ශ්‍රී ලංකාවේ ගෘහ කර්මාන්ත ආශ්‍රිතව දැකිය හැකි ගැටලු 03 ක් ලියන්න. (ඉ:3)
 (3) ඉහත සඳහන් ඔබ දැක්වූ ගැටලු විසඳීම සඳහා රජය මගින් ගෙන ඇති ක්‍රියාමාර්ග තුනක් දක්වා ඉන් එකක් කෙටියෙන් පැහැදිලි කරන්න. (ඉ:5)
05. (1) ශ්‍රී ලංකාවේ පවතින ධීවර කර්මාන්ත දෙකක් ලියන්න. (ඉ:2)
 (2) ශ්‍රී ලංකාවේ ධීවර කර්මාන්තය සම්බන්ධ ගැටළු තුනක් ලියන්න. (ඉ:3)
 (3) (a) ශ්‍රී ලංකාවේ කෘෂි කර්මාන්තයේ භූමි පරිහෝගය ආශ්‍රිත ගැටලු දෙකක් දක්වන්න. (ඉ:2)
 (b) කෘෂිකර්මාන්තයේ නිෂ්පාදනය ආශ්‍රිත ගැටළු තුනක් ද ලියන්න. (ඉ:3)
06. (1) පෙට්ට්‍රෝ රසායන කර්මාන්තය යනු කුමක්ද? (ඉ:2)
 (2) පෙට්ට්‍රෝ රසායන කර්මාන්තය ආශ්‍රිත නිෂ්පාදන 03 ක් සඳහන් කරන්න. (ඉ:3)
 (3) පෙට්ට්‍රෝ රසායන කර්මාන්තය ආශ්‍රිත පැන නැගී ඇති ගැටළු තුනක් දක්වා ඉන් එකක් විස්තර කරන්න. (ඉ:5)
07. (1) ලෝකයේ පාෂාණ උපත අනුව වර්ග කර ඇත. ඉන් වර්ග දෙකක් නම් කරන්න. (ඉ:2)
 (2) (a) ඉහත ඔබ සඳහන් කළ පාෂාණ වර්ග දෙකට නිදසුන් දෙකක් සඳහන් කරන්න.
 (b) පාෂාණ වලින් ඇති ප්‍රයෝජන දෙකක් දක්වන්න. (ඉ:3)
 (3) (a) ශ්‍රී ලංකාවේ අම්පාර, මඩකලපුව වැනි දිස්ත්‍රික්ක වල දක්නට ලැබෙන පස් වර්ගය කුමක්ද?
 (b) පස සංරක්ෂණය කිරීමේ දී මතුවන ගැටලු දෙකක් හා පස සංරක්ෂණය කරන ක්‍රම දෙකක් සඳහන් කරන්න. (ඉ:5)
08. (1) ශ්‍රී ලංකාවේ බහුලව භාවිතා කරන බලශක්ති සම්පත් දෙකක් නම් කරන්න. (ඉ:2)
 (2) බලශක්ති සම්පත් පරිහරණයේ දී මතුවන ගැටලු තුනක් සඳහන් කරන්න. (ඉ:3)
 (3) (a) බලශක්ති සම්පතක් වන ජෛව ස්කන්ධ ලෙස භාවිතා වන ද්‍රව්‍ය දෙකක් නම් කරන්න. (ඉ:2)
 (b) බලශක්ති සම්පත් සංරක්ෂණය කිරීමේ වැදගත්කම කරුණු දෙකක් මගින් පැහැදිලි කරන්න. (ඉ:3)