

II කොටස

2. ප්‍රශ්න හා පිළිතුරු සැපයීම පිළිබඳ තොරතුරු

2.1 I පත්‍රය හා පිළිතුරු සැපයීම පිළිබඳ තොරතුරු

2.1.1. I පත්‍රයේ ව්‍යුහය

කාලය පැය 01යි. මුළු ලකුණු 40කි.

- ★ වරණ හතරක් සහිත බහුවරණ ප්‍රශ්න 40කින් සමන්විත වේ. එම එක් එක් ප්‍රශ්නයට දී ඇති (1), (2), (3), (4) වරණවලින් නිවැරදි හෝ වඩාත් ගැලපෙන වරණය තේරීම අපේක්ෂා කෙරේ.
- ★ සම්පූර්ණ විෂය නිර්දේශයම ආවරණය වන පරිදි ප්‍රශ්න සකස් කර ඇත.
- ★ ප්‍රශ්න සියල්ලට ම පිළිතුරු සැපයිය යුතුය.



2.1.2. I පත්‍රය

1. ක්‍රි.ව. හතරවන ශතවර්ෂයේදී පමණ රචනා කිරීම, තොරතුරු කෙටියෙන් දක්වා තිබීම, මෙරට පැරණිතම වංසකතාව වීම යන කරුණු අදාළ වන්නේ කවර මූලාශ්‍රයක් සම්බන්ධයෙන් ද?
 - (1) මහාවංසය
 - (2) දීපවංසය
 - (3) දායාවංසය
 - (4) බෝධිවංසය
2. මෙරට ශාසන ඉතිහාසයට මුල් තැනක් දෙමින් රචිත ග්‍රන්ථයක් වන්නේ,
 - (1) රාජාවලියයි.
 - (2) රාජරත්නාකරයයි.
 - (3) නිකාය සංග්‍රහයයි.
 - (4) විනයවිධානාවයි.
3. වටිනා ඓතිහාසික මූලාශ්‍රයක් ලෙස සැලකෙන ශිලා ලිපි සම්බන්ධයෙන් අදාළ නොවන ප්‍රකාශය තෝරන්න.
 - (1) ශිලා ලිපිවල සඳහන් තොරතුරු සිද්ධීන්ට සමකාලීන වේ.
 - (2) වංස කතාවල දැක්වෙන තොරතුරු සනාථ කිරීමට උපකාරී වේ.
 - (3) අඛණ්ඩ දේශපාලන ඉතිහාසය ගොඩ නගා ගැනීමට යොදා ගත හැකි ය.
 - (4) සිංහල අක්ෂර පරිනාමය වූ ආකාරය දැන ගැනීමට ප්‍රයෝජනවත් ය.
4. බුලත්සිංහල, කුරුවිට වැනි ප්‍රදේශවල පිහිටි ලෙන් වැදගත් වන්නේ ඒවා,
 - (1) අනුරාධපුර-පොළොන්නරු යුගවලදී ආරක්ෂිත ස්ථාන වීම නිසා ය.
 - (2) පැරණි බෞද්ධ ආරාම ලෙස පැවතීම නිසා ය.
 - (3) බ්‍රාහ්මී අක්ෂර ලිපි ලිවීම සඳහා යොදා ගෙන ඇති නිසා ය.
 - (4) ප්‍රාග් ඓතිහාසික මානවයන්ගේ ජීවන තොරතුරුවලට අදාළ සාධක හමුවන නිසා ය.
5. පහත දැක්වෙන පුද්ගලයන් අතුරෙන් ශ්‍රී ලංකාවට පැමිණ තොරතුරු අධ්‍යයනය කොට වාර්තා සැකසුවත් දැක්වෙන පිළිතුර කුමක් ද?

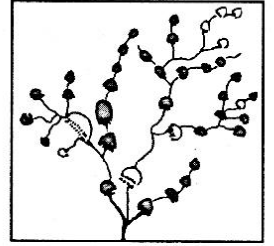
A - මෙගස්තිනිස්	B - ෆාහියන් හිමි
C - ටොලමි	D - ඉබන් බතුතා
E - රොබට් නොක්ස්	F - හියුං සියූං

 - (1) B, D හා F
 - (2) C, D හා E
 - (3) B, D හා E
 - (4) A, B හා D
6. ක්‍රි.ව. පස්වන ශත වර්ෂයේදී ශ්‍රී ලංකාවේ විසූ රාජකීය කාන්තාවන්ගේ ඇඳුම් පැළඳුම් හා විලාසිතා පිළිබඳ අවබෝධයක් ලබා ගැනීමට ඉවහල් වන්නේ කවරක් ද?
 - (1) සීගිරි පර්වතයෙහි ඇඳ ඇති කාන්තා රූප
 - (2) පුරා විද්‍යාත්මක කැනීම්වලින් හමුවූ ආභරණ කොටස්
 - (3) පොළොන්නරුවේ තිවංක පිළිමගෙයී ඇති චිත්‍ර සටහන්
 - (4) මහනුවර දළදා මාලිගාවේ ඇති චිත්‍ර
7. ශ්‍රී ලංකාවේ පූර්ව ඓතිහාසික යුගයට අයත් වැදගත් සිදුවීම් වන්නේ,
 - (1) මැටි වළං භාවිතය ආරම්භ කිරීම ය.
 - (2) තිරිවානා හා කහඳගල් භාවිත කර ක්ෂුද්‍ර ගල් මෙවලම් නිපදවීම ය.
 - (3) ශාක හා සතුන් පුලුස්සා ආහාරයට ගැනීම ය.
 - (4) සංචාරක ජීවිතයක් ගත කරමින් ස්වාභාවික ගල්ගුහාවල ජීවත් වීම ය.
8. අදින් වසර 3000කට පමණ පෙරදී මෙරට විසූවත් දහනය සඳහා ඔක්සිජන් වායුව අවශ්‍ය බව දැන සිටි බවට ඉදිරිපත් කළ හැකි නිදසුනක් වන්නේ,
 - (1) කිතුල්ගල බෙලිලෙනින් හමු වූ පිළිස්සු කැළෑ දෙල් ඇට ය.
 - (2) පුලුස්සා වර්ණවත් කළ මැටි බඳුන් ය.
 - (3) උඩ රංචාමඩමේ දී හමුවූ නිවාස නටබුන්වල පිළිස්සු මැටි කැබලි ය.
 - (4) දිවයිනේ විවිධ ප්‍රදේශවල හමුවූ මැටිඔරු සුසාන ය.
9. මළ සිරුරු දිරා යන තුරු වළලා පසුව ගොඩ ගෙන හිස් කබල සුමට කිරීම, එහි ගුරුගල් ආලේප කිරීම යන වාරිත්‍ර විධි පිළිබඳව සාධක ලැබෙන්නේ මින් කවර කාල පරිච්ඡේදයක දී ද?
 - (1) පූර්ව ඓතිහාසික යුගය
 - (2) ප්‍රාග් ඓතිහාසික යුගය
 - (3) මුල් ඓතිහාසික යුගය
 - (4) ඓතිහාසික යුගය
10. ශ්‍රී ලංකාවේ මුල් ඓතිහාසික යුගයේ ජනාවාස ව්‍යාප්තිය ගංගා නිම්නවලින් පිටත ප්‍රදේශවල සිදුවූ බව තුනන පුරා විද්‍යාඥයන්ගේ මතය වී තිබේ. ඒ බව සනාථ කෙරෙන ගංගා නිම්නයක් වන්නේ කුමක් ද?
 - (1) ගල් ඔය
 - (2) කිරිඳි ඔය
 - (3) මල්වතු ඔය
 - (4) යාන් ඔය



● යාබද රූපසටහනින් දැක්වෙන්නේ වැව් පද්ධතියකි. ඒ ආශ්‍රයෙන් අංක 11 සහ 12 ප්‍රශ්නවලට පිළිතුරු සපයන්න.

11. මෙවැනි වැව් පද්ධති නිර්මාණය කිරීමේ එක් අරමුණක් වන්නට ඇත්තේ,
 (1) ජලය සංරක්ෂණය කර ගැනීම ය.
 (2) ගංවතුර පාලනය කර ගැනීම ය.
 (3) දේශගුණයේ සම්බන්ධතාව රැක ගැනීම ය.
 (4) පාංශු බාදනය වළක්වා ගැනීම ය.



12. මෙවැනි වැව් පද්ධති බහුලව දක්නට ලැබෙන්නේ,
 (1) තෙත් කලාපයේ ය. (2) වියළි කලාපයේ ය.
 (3) කඳුරට තෙත් කලාපයේ ය. (4) පහත රට අතරින් කෙත් කලාපයේ ය.

13. ලංකා ඉතිහාසයේ පළමුවරට ඔයක් හරහා අමුණක් තැනූ පාලකයා වශයෙන් සැලකෙනුයේ,
 (1) වසභ රජු ය. (2) මහසෙන් රජු ය. (3) පළමුවන අශ්වමේ රජු ය. (4) ඉළනාග රජු ය.

14. සැලසුම, තාක්ෂණය හා අලංකරණය යන කරුණු අතින් ශ්‍රී ලංකාවේ විශිෂ්ටතම නාගරික උද්‍යානය ලෙස සැලකෙනුයේ,
 (1) මහමෙවුනා උද්‍යානයයි. (2) දීප උද්‍යානයයි.
 (3) සීගිරි උද්‍යානයයි. (4) රත්මසු උද්‍යානයයි.

15. විහාර ආරාමවලට කරන ලද පූජාවන් ගැන තොරතුරු ඇතුළත් ශිලාලිපිවල විවිධ සංකේත භාවිත කර ඇත. එහි හංසයා නිරූපණය කෙරෙන සංකේතයෙන් හැඟවෙන්නේ කුමක් ද?
 (1) සෞභාග්‍යය (2) පාරිශුද්ධත්වය (3) ආරක්ෂාව (4) පූර්ණත්වය

16. අතීතයේදී මාර්ගවල දුර දැක්වීමට භාවිත කළ මිම්ම වූයේ,
 (1) ගව්ව ය. (2) වියන ය. (3) කර්ස ය. (4) අඟල ය.

17. පහත I කීරුවේ ශ්‍රී ලංකාවේ පැවති ග්‍රාමීය ජනාවාස කිහිපයක් දැක්වෙන අතර II කීරුවේ ඒවායේ ප්‍රධාන ආර්ථික කටයුත්ත කුමක්දැයි දැක්වේ.

I කීරුව	II කීරුව
1. කසිකාර ගම	A - ධීවර කර්මාන්තය
2. ගෝපාල ගම	B - වළං කැනීම
3. කේවට්ට ගම	C - වඩු කර්මාන්තය
	D - ගොවිතැන
	E - සත්ත්ව පාලනය

I කීරුව අනුව II කීරුව ගැලපූ විට නිවැරදි පිළිතුර කුමක් ද?

- (1) A, C හා E (2) C, B හා D (3) D, E හා A (4) E, B හා D

18. ශ්‍රී ලංකාව බහු වාර්ගික, බහු ආගමික මෙන් ම විවිධ සංස්කෘතීන්ට අයත් රටක් වීමට බලපෑ ප්‍රධාන හේතුව වන්නේ,
 (1) දූපතක් වශයෙන් පිහිටීම ය. (2) ස්වාභාවික සම්පත් ඇති රටක් වීම ය.
 (3) සැපවත් දේශගුණයක් සහිත රටක් වීම ය. (4) ඉන්දියන් සාගරයේ මධ්‍යගතව පිහිටීම ය.

19. පහත දැක්වෙන පාලක-පාලිකාවන් අතුරින් පොළොන්නරු රාජධානියට අයත් වන්නන් දැක්වෙන වරණය කුමක් ද?
 A - චංකනාසික තිස්ස රජ B - කළ‍යාණවතී රජන
 C - වසභ රජ D - නිශ්ශංකමල්ල රජ
 E - මහසෙන් රජ F - සභාසමල්ල රජ
 (1) A, C හා F (2) B, E හා F (3) A, B හා E (4) B, D හා F

20. අතීත සමාජයේ යම් අපරාධකරුවකු ගමක සැඟවී සිටින අවස්ථාවක ඔහු අල්ලා දීමේ වගකීම පැවරී තිබුණේ,
 (1) ගමිකට ය. (2) ගමේ සියලු දෙනාට ය.
 (3) දසගමි ඇත්තන්ට ය. (4) පරමුකට ය.

21. පහත A සිට E තෙක් ලංකාවේ බලයට පත්වූ රජවරුන් කිහිපදෙනකු රාජ්‍යත්වයට පත්වීමට පෙර භාවිත කළ නම් දැක්වේ.
 A - සපුමල් කුමරු B - මුත්තුසාමි කුමරු
 C - ටිකිරි කුමරු D - මහා අස්ථාන කුමරු
 E - කන්නසාමි කුමරු

ඒවා අධ්‍යයනය කර පළමුවන රාජසිංහ, ගයවන ගුවනෙකඩාහු සහ ශ්‍රී වික්‍රමරාජසිංහ යන රජවරුන් භාවිත කළ නම් පිළිවෙළින් දැක්වෙන පිළිතුර තෝරන්න.

- (1) C, A හා E (2) D, A හා B (3) C, A හා B (4) D, C හා B

22. ගම්පොළ රාජධානි සමයේ දේශපාලන ක්ෂේත්‍රයේ දැකිය හැකි විශේෂ ලක්ෂණය වන්නේ,
 (1) හින්දු හා මහායාන බලපෑම නිසා පිළිම ගෙවල්වල දේවාල ඉදි කිරීම ය.
 (2) සංදේශ කාව්‍ය ලිවීම ආරම්භ කිරීම ය.
 (3) මව් පාර්ශ්වයෙන් රාජ්‍ය උරුමවීමේ ක්‍රමයක් ආරම්භ වීම ය.
 (4) රාජ්‍ය උරුමය එකම රාජකීය පවුලක පිය-පුතු ක්‍රමයට හිමි වීම ය.
23. යාපන රාජ්‍යයේ බිඳ වැටීම සම්බන්ධ සාධක ප්‍රකාශය තෝරන්න.
 (1) රාජ්‍ය උරුමකරුවන් අතර ඇතිවූ බල අරගලය (2) යාපන පාලකයන්ට නිත්‍ය හමුදාවක් නොසිටීම
 (3) ස්වාභාවික ආරක්ෂාවක් නොතිබීම (4) යාපනයේ බහුතර ජනතාව පෘතුගීසීන්ට පක්ෂපාති වීම

● පහත දැක්වෙන ඓතිහාසික සිදුවීම් ඇසුරින් 24 සහ 25 ප්‍රශ්නවලට පිළිතුරු සපයන්න.

- A - දන්තවරු සටනින් පෘතුගීසීන් පරාජය කිරීම
 B - කුසුමාසන දේවි දේශන කතිරිනා නමින් බෞතීස්මය ලැබීම
 C - නායකකර් වංශයට මහනුවර රාජ්‍යයේ උරුමය හිමි වීම
 D - මෙරට සියම් නිකායේ ආරම්භය සිදු වීම

24. ඉහත සිදුවීම්වල නිවැරදි ඓතිහාසික අනුපිළිවෙළ දක්වන්න.
 (1) A, B, D හා C (2) B, C, A හා D (3) A, C, B හා D (4) B, A, C හා D
25. C අක්ෂරයෙන් දැක්වෙන ඓතිහාසික සිදුවීම හා සම්බන්ධ රජතුමා කවුරුන් ද?
 (1) ශ්‍රී වීර පරාක්‍රම නරේන්ද්‍රසිංහ (2) කීර්ති ශ්‍රී රාජසිංහ
 (3) ශ්‍රී විජය රාජසිංහ (4) රාජාධිරාජසිංහ

● පහත වගුවේ A සිට F තෙක් තොරතුරු ඇසුරින් 26 සහ 27 ප්‍රශ්නවලට පිළිතුරු සපයන්න.

බලපෑ හේතුව	නායකයා	ආණ්ඩුකාරවරයා
A - රජයේ බදු ප්‍රතිපත්තිය	C - කැප්පෙට්පොල දිසාව	E - ටොරින්ටන් සාමි
B - රජතුමාගේ පිළිබඳ පසුතැවිල්ල	D - ගොංගාලෙගොඩ බණ්ඩා	F - සර් රොබට් බ්‍රවුන්රිස්

26. ක්‍රි.ව. 1818 නිදහස් සටන හා සම්බන්ධවන තොරතුරු දැක්වෙන පිළිතුරු කුමක් ද?
 (1) A, C හා E (2) B, C හා F (3) A, D හා F (4) B, D හා E
27. ක්‍රි.ව. 1848 නිදහස් සටන හා සම්බන්ධවන තොරතුරු දැක්වෙන පිළිතුරු කුමක් ද?
 (1) A, D හා E (2) B, D හා E (3) A, C හා F (4) B, C හා F
28. 19 වන සියවසේ දී ශ්‍රී ලංකාවේ ඇතිවූ ආගමික හා සංස්කෘතික ප්‍රබෝධය සම්බන්ධ අදහස් යුගල කිහිපයක් පහත දැක්වේ. මින් නොගැළපෙන යුගලය කුමක් ද?
 (1) හෙන්රි ස්ටීල් මිල්කට්තුමා - පරම විඥානාර්ථ සමාගම පිහිටුවීම
 (2) හික්කඩුවේ ශ්‍රී සුමංගල හිමි - පැලියගොඩ විද්‍යාලංකාර පිරිවෙන ඇරඹීම
 (3) ආරුමුග නාවලර්තුමා - උදයභාණු පුවත්පත ඇරඹීම
 (4) සිද්ධි ලෙබ්බෙ මහතා - මරදානේ සහිරා විදුහල පිහිටුවීම
29. ශ්‍රී ලංකාවේ බ්‍රිතාන්‍ය පාලනය නිසා හටගත් පහත දැක්වෙන වෙනස්කම් අතරින් සංස්කෘතික වෙනස්කම් දෙකක් දැක්වෙන පිළිතුරු කුමක් ද?
 A - කම්කරු පන්තියක් බිහිවීම
 B - බටහිර ඇඳුම් පැළඳුම්, ආචාර විධි මෙරට සමාජ ගත වීම
 C - බටහිර අධ්‍යාපනය ව්‍යාප්ත වීම
 D - වැටුපට සේවය කරන ශ්‍රමික පිරිසක් බිහිවීම
 E - වෘත්තීය සංගම් පිහිටුවීම
 (1) B හා C (2) C හා D (3) B හා E (4) C හා E
30. ලංකා ජාතික සංගමයේ ප්‍රථම සභාපතිවරයා ලෙස පත්වූයේ කවුරුන් ද?
 (1) සර්. ඩී.බී. ජයතිලක මහතා (2) පොන්නම්බලම් අරුණාවලම් මහතා
 (3) එල්. ආර්. සේනානායක මහතා (4) පොන්නම්බලම් රාමනාදන් මහතා
31. 1978 ආණ්ඩුක්‍රම ව්‍යවස්ථාව අනුව ජාතික වැදගත්කමකින් යුත් කරුණක් සම්බන්ධව තීරණයක් ගැනීම සඳහා අනුගමනය කළ හැකි ප්‍රජාතන්ත්‍රවාදී ක්‍රමය කුමක් ද?
 (1) පාර්ලිමේන්තුවේ වාද විවාද පැවැත්වීම (2) ශ්‍රේෂ්ඨාධිකරණයට ඉදිරිපත් කොට තීන්දුවක් ලබා ගැනීම
 (3) ජනමත විචාරණයක් පැවැත්වීම (4) රටේ විද්වතුන්ගෙන් අදහස් විමසීම

- පහත දැක්වෙන A හා B ඇසුරෙන් 32 සහ 33 ප්‍රශ්නවලට පිළිතුරු සපයන්න.
- A - ටෙනිස් පිටියේ දිවුරුම
B - සරයේවෝ සිද්ධිය
32. ප්‍රංශ විප්ලවය සම්බන්ධයෙන්,
(1) A හා B අසත්‍ය වේ. (2) A හා B සත්‍ය වේ.
(3) A සත්‍ය වන අතර B අසත්‍ය වේ. (4) A අසත්‍ය වන අතර B සත්‍ය වේ.
33. පළමුවන ලෝක මහා සංග්‍රාමය සම්බන්ධයෙන්,
(1) A හා B අසත්‍ය වේ. (2) A හා B සත්‍ය වේ.
(3) A සත්‍ය වන අතර B අසත්‍ය වේ. (4) A අසත්‍ය වන අතර B සත්‍ය වේ.
- පහත A, B, C හා D වලින් දැක්වෙන ප්‍රකාශ/පද යුගල අධ්‍යයනය කර 34 සිට 36 තෙක් ප්‍රශ්නවලට පිළිතුරු සපයන්න.
- A - 1. නාවුක හෙන්රි
2. දේශගවේෂණය
C - 1. කොන්ස්තන්තීනෝපලය තුර්කි අල්ලා ගැනීම
2. පුනරුදය ඇරඹීම
- B -1. දෙවන ලෝක මහා සංග්‍රාමය
2. ජාතීන්ගේ සංගමය
D -1. විශ්වය පිළිබඳ නව සොයා ගැනීම්
2. විද්‍යාවේ දියුණුව
34. දෙවැන්න ක්‍රියාත්මක වීම සඳහා පළමුවැන්නේ අනුග්‍රහය පෙන්වන ප්‍රකාශ/පද යුගලය කුමක් ද?
(1) A (2) B (3) C (4) D
35. පළමුවැන්න හා දෙවැන්න අතර සම්බන්ධයක් නොපෙන්වන ප්‍රකාශ/පද යුගලය කුමක් ද?
(1) A (2) B (3) C (4) D
36. පළමුවැන්න දෙවැන්නේ වර්ධනයට හේතුවන බව දැක්වෙන ප්‍රකාශ/පද යුගලය කුමක් ද?
(1) A (2) B (3) C (4) D
- ලෝකයේ ප්‍රධාන විප්ලව හා සම්බන්ධ තොරතුරු කිහිපයක් පහත දැක්වේ. ඒවා ඇසුරින් 37 සහ 38 ප්‍රශ්නවලට පිළිතුරු සපයන්න.
- A - සාමය, ඉඩම් හා ආහාර
B - ස්ටේට්ස් ජනරජ සභාව
C - නියෝජනයක් නැත්නම් බදුන් නැත
D - බැස්ටිල බන්ධනාගාරයට පහර දීම
37. රුසියන් විප්ලවයේ තේමා පාඨය වන්නේ,
(1) A ය. (2) B ය. (3) C ය. (4) D ය.
38. ඇමෙරිකන් නිදහස් සටන හා සම්බන්ධ තොරතුරක් වන්නේ,
(1) A ය. (2) B ය. (3) C ය. (4) D ය.
39. පහත සඳහන් කාර්යයන් හා සම්බන්ධ එක්සත් ජාතීන්ගේ ආයතනය කුමක් ද?
● ආරක්ෂක මණ්ඩලයේ නිර්දේශ මත මහලේකම් පත් කිරීම
● අන්තර් ජාතික අධිකරණයට විනිශ්චයකරුවන් පත් කිරීම
● නව සාමාජිකයින් සංවිධානයට බඳවා ගැනීම
- (1) මහා මණ්ඩලය (2) භාරකාර මණ්ඩලය
(3) ආර්ථික හා සමාජීය මණ්ඩලය (4) මහලේකම් කාර්යාලය
40. ඇමෙරිකන් හෝ රුසියන් පිලට ගැහි නොවීමේ අවශ්‍යතාව පෙන්වා දෙමින් ස්වාධීන සංවිධානයක් පිහිටුවීමේ ව්‍යාපාරයේ ප්‍රමුඛත්වය ගත් ආසියානු නායකයා,
(1) ජවහර්ලාල් නේරු ය. (2) එස්.ඩබ්.ආර්.ඩී. බණ්ඩාරනායක ය.
(3) අබ්දුල් ගමල් නසාර් ය. (4) මාලේ ටිටෝ ය.

* * *



2.1.3 I පත්‍රය සඳහා අපේක්ෂිත පිළිතුරු හා ලකුණු දීමේ පටිපාටිය

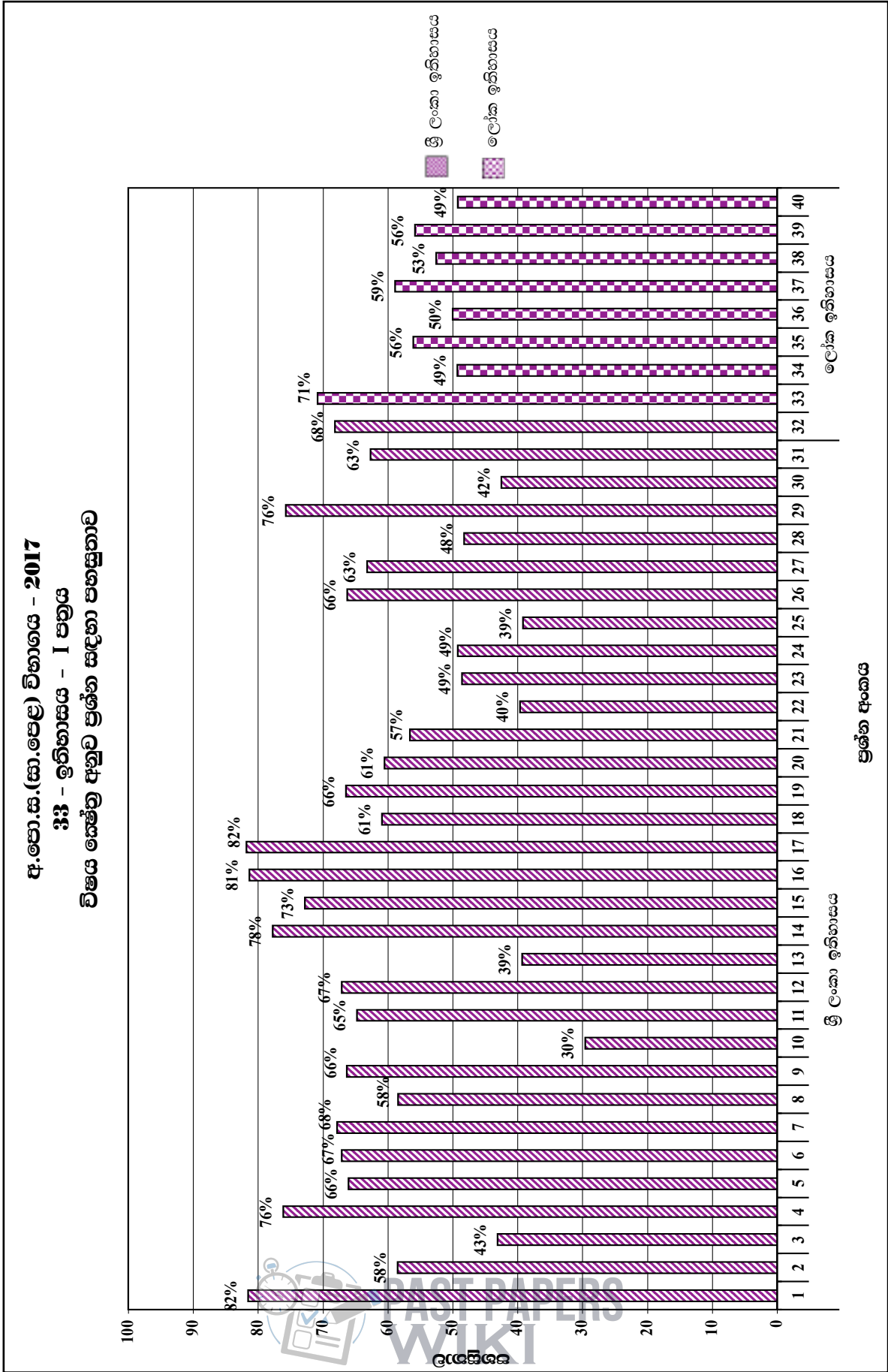
ප්‍රශ්න අංකය	පිළිතුර	ප්‍රශ්න අංකය	පිළිතුර
01.	...2....	21.	...1....
02.	...3....	22.	...3....
03.	...3....	23.	...4....
04.	...4....	24.	...4....
05.	...3....	25.	...3....
06.	...1....	26.	...2....
07.	...1....	27.	...1....
08.	...4....	28.	...2....
09.	...2....	29.	...1....
10.	...2....	30.	...2....
11.	...1....	31.	...3....
12.	...2....	32.	...3....
13.	...4....	33.	...4....
14.	...3....	34.	...1....
15.	...2....	35.	...2....
16.	...1....	36.	...4....
17.	...3....	37.	...1....
18.	...4....	38.	...3....
19.	...4....	39.	...1....
20.	...2....	40.	...1....

වගුව 6

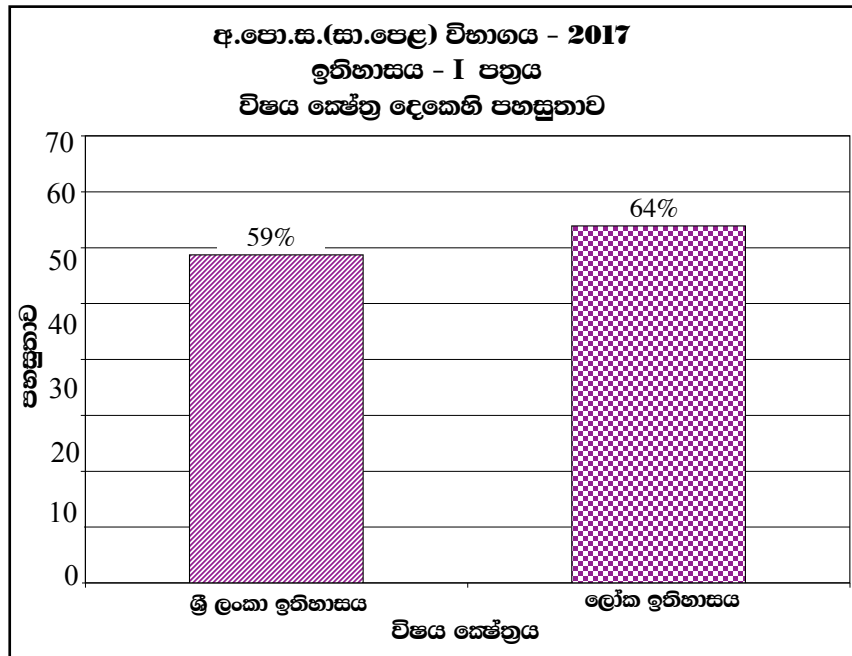
නිවැරදි එක් පිළිතුරකට ලකුණු 02 බැගින් මුළු ලකුණු 80කි.

$$I \text{ පත්‍රය සඳහා අවසන් ලකුණ} = \frac{80}{2} = 40$$





විෂය ක්ෂේත්‍ර	ප්‍රශ්න සංඛ්‍යාව	පහසුතාව වැඩි ම ප්‍රශ්න අංකය හා එහි පහසුතාව	පහසුතාව අඩු ම ප්‍රශ්න අංකය හා එහි පහසුතාව
ශ්‍රී ලංකා ඉතිහාසය	31	01 සහ 17 - 82%	10 - 30%
ලෝක ඉතිහාසය	9	33 - 71%	34 සහ 40 - 49%



2017 වසර ඉතිහාසය I පත්‍රය සැකසීමේ දී ශ්‍රී ලංකා ඉතිහාසය කොටසට ප්‍රශ්න 31ක් ද, ලෝක ඉතිහාසය කොටසට ප්‍රශ්න 09ක් ද, ඇතුළත් වී ඇත. ශ්‍රී ලංකා ඉතිහාසය සමස්ත පහසුතාව 59%ක් හා ලෝක ඉතිහාසය සමස්ත පහසුතාව 64%ක් ද බව අනාවරණය වේ.

ශ්‍රී ලංකා ඉතිහාසය කොටසේ සමස්ත පහසුතාව කෙරෙහි 6 - 11 ශ්‍රේණි දක්වා විත්‍ර, බුද්ධ ධර්මය, සිංහල, ඉතිහාසය යන විෂයයන්වලින් විෂය කරුණු සිරස්ව හා තිරස්ව සමෝධානිකව පෝෂණය කර ගැනීමට හැකි වීම වාසි සහගත වී ඇත. විශේෂයෙන් දැනුම පදනම් කරගත් ප්‍රශ්නවල පහසුතාව ඉහළ අගයක් ගෙන ඇත. ශ්‍රී ලංකාවේ පිහිටීම, ප්‍රාග් ඓතිහාසික ස්ථාන, පූර්ව ඓතිහාසික ස්ථාන, මුල් ඓතිහාසික ස්ථාන, ආර්ථික, ආගමික හා සමාජ සිදුවීම් ඒවාට සම්බන්ධ රජවරු සහ ඒ පිළිබඳ තොරතුරු ලබාගත හැකි මූලාශ්‍රය, ජාතික ව්‍යාපාරය හා සම්බන්ධ නායකයින් යන තේමාවන් ඔස්සේ ගවේෂණාත්මක දැනුම පදනම් කරගෙන ප්‍රශ්න සැකසී ඇත.

ලෝක ඉතිහාසය සම්බන්ධ ප්‍රශ්නවල පහසුතාව 64%ක අගයක් ගනී. යුරෝපයේ පුනරුදය ඇති වීම, එයට බලපෑ හේතු, පුනරුදය ශ්‍රී ලංකාව කෙරෙහි ඇති කළ බලපෑම්, කාර්මික විප්ලවය, එහි ප්‍රධාන ක්ෂේත්‍ර කාර්මික විප්ලවයේ ප්‍රතිඵල, කාර්මික විප්ලවය ශ්‍රී ලංකාව කෙරෙහි බලපෑම, ලෝකයේ කැපී පෙනෙන විප්ලව, ලෝක මහා සංග්‍රාම හා සම්මුතීන් සහ ඒවායේ ප්‍රතිඵල මෙම කොටසට අයත් වේ. ලෝක ඉතිහාසයේ විවිධ සිදුවීම් ශ්‍රී ලංකාවේ සමාජ, ආර්ථික හා දේශපාලන ඉතිහාසයට විවිධ අවස්ථාවල දී බලපෑ ආකාරය පිළිබඳ ව විමසා බැලීම පහසුතාව කෙරෙහි බලපා ඇත.



2.1.5 I පත්‍රයේ එක් එක් ප්‍රශ්නයෙහි වරණ තෝරා ඇති ආකාරය - ප්‍රතිශත ලෙස

ප්‍රශ්න අංකය	නිවැරදි වරණය	එක් එක් වරණය තෝරා ඇති ශිෂ්‍ය ප්‍රතිශතය				ප්‍රතිචාර නොදැක්වූ
		1	2	3	4	
1	2	15.7%	81.5%	1.4%	1.4%	0.1%
2	3	19.2%	3.5%	58.5%	18.6%	0.2%
3	3	22.3%	6.1%	43.1%	28.2%	0.3%
4	4	4.4%	9.3%	9.8%	76.1%	0.4%
5	3	10.8%	16.4%	66.1%	6.4%	0.3%
6	1	67.1%	22.8%	6.2%	3.8%	0.2%
7	1	67.9%	11.1%	9.8%	11.0%	0.3%
8	4	10.7%	16.2%	14.1%	58.4%	0.6%
9	2	18.3%	66.4%	10.5%	4.5%	0.3%
10	2	13.6%	29.6%	45.9%	10.5%	0.5%
11	1	64.7%	21.0%	6.9%	7.3%	0.2%
12	2	9.9%	67.1%	9.5%	13.2%	0.3%
13	4	21.1%	18.4%	20.9%	39.3%	0.4%
14	3	12.1%	3.4%	77.7%	6.7%	0.1%
15	2	16.8%	72.8%	3.9%	6.2%	0.3%
16	1	81.3%	6.6%	6.6%	5.4%	0.2%
17	3	5.7%	7.9%	81.8%	4.7%	-
18	4	8.8%	21.4%	8.6%	60.9%	0.3%
19	4	7.8%	10.9%	14.5%	66.5%	0.4%
20	2	24.7%	60.5%	8.1%	6.5%	0.3%
21	1	56.6%	17.2%	19.1%	7.0%	0.2%
22	3	9.0%	24.3%	39.6%	26.6%	0.6%
23	4	17.4%	14.0%	19.6%	48.5%	0.4%
24	4	13.9%	19.5%	17.0%	49.2%	0.3%
25	3	25.6%	26.9%	39.2%	8.1%	0.2%
26	2	9.3%	66.3%	12.2%	12.0%	0.3%
27	1	63.2%	12.0%	16.1%	8.4%	0.3%
28	2	14.1%	48.3%	23.4%	13.7%	0.6%
29	1	75.7%	7.2%	12.0%	4.8%	0.3%
30	2	20.6%	42.5%	15.9%	20.5%	0.7%
31	3	11.7%	19.4%	62.7%	5.9%	0.3%
32	3	10.2%	9.2%	68.2%	12.3%	0.2%
33	4	9.5%	7.9%	11.5%	70.8%	0.3%
34	1	49.3%	14.6%	20.4%	15.3%	0.4%
35	2	11.5%	56.0%	18.5%	13.7%	0.3%
36	4	9.9%	11.4%	28.3%	50.0%	0.5%
37	1	58.9%	7.4%	27.5%	5.9%	0.4%
38	3	12.2%	15.7%	52.6%	19.2%	0.3%
39	1	55.8%	15.4%	9.0%	19.7%	0.2%
40	1	49.2%	15.3%	14.1%	21.1%	0.3%

වගුව 7

එක් එක් ප්‍රශ්නය යටතේ නිවැරදි වරණය තෝරා ඇති ශිෂ්‍ය ප්‍රතිශතය අඳුරු කර දක්වා ඇත.

2.1.6. I පත්‍රයට පිළිතුරු සැපයීම පිළිබඳ සමස්ත නිරීක්ෂණ, නිගමන හා යෝජනා :

2017 වර්ෂයේ I පත්‍රය සැකසීමේ දී ශ්‍රී ලංකා ඉතිහාසය කොටසට ප්‍රශ්න 31ක් ද ලෝක ඉතිහාසය කොටසට ප්‍රශ්න 09ක් ද ඇතුළත් කර ඇත.

I ප්‍රශ්න පත්‍රයේ පහසුතාව 60% ඉක්ම වූ ප්‍රශ්න ගණන 21කි. ශ්‍රී ලංකා ඉතිහාසයෙන් ප්‍රශ්න 19ක් ද, ලෝක ඉතිහාසයෙන් ප්‍රශ්න 02ක් ද ඊට ඇතුළත් වේ. ශ්‍රී ලංකා ඉතිහාසය කොටසේ 1, 16 සහ 17 යන ප්‍රශ්නවල පහසුතාව 80% ඉක්මවා ඇත. 1 වන ප්‍රශ්නය දේශීය සාහිත්‍ය මූලාශ්‍ර ඇසුරින් ද, 16 වන ප්‍රශ්නය පැරණි විද්‍යාව හා තාක්ෂණය ඇසුරින් ද, 17 වන ප්‍රශ්නය මුල් ඓතිහාසික යුගය ඇසුරින් ද සකස් කර ඇත. එම ප්‍රශ්නවලට සම්බන්ධ විෂය කරුණු තහවුරු වීම කෙරෙහි පෙළපොත පරිශීලනය හා ගුරුවරුන් විසින් භාවිත කරන ලද නිර්මාණාත්මක ඉගෙනුම් ඉගැන්වීම් ක්‍රමවේද විෂය දැනුම තහවුරු වීමට බලපා ඇති බව සිතිය හැක.

ශ්‍රී ලංකා ඉතිහාසයට අදාළ ව 40%ට අඩු පහසුතාවක් පෙන්වා ඇත්තේ 10, 13, 25 යන ප්‍රශ්න තුන පමණි. එයින් අඩු ම පහසුතාවක් පෙන්වා ඇත්තේ 10 වන ප්‍රශ්නයයි. එය 30%කි. එම ප්‍රශ්නය ශ්‍රී ලංකාව ජනාවාස වීම, මුල් ඓතිහාසික යුගය ඇසුරින් සකසා ඇත. ජනාවාස ව්‍යාප්තිය සහ එම කලාප පිළිබඳ අවබෝධය ශිෂ්‍යයා තුළ වැඩි දියුණු විය යුතු ය. මෙහි දී පෙළපොත පරිහරණයට උනන්දු කරවීම හා ගංගා නිම්න ආශ්‍රිත ජනාවාස බිහිවීම පිළිබඳ දැනුම තහවුරු කිරීම සඳහා විවිධ නිර්මාණාත්මක ඉගෙනුම් ක්‍රමවේද භාවිතයෙන් සාධන මට්ටම් ඉහළ නංවා ගත හැකි බව පෙන්වා දිය හැකි ය.

I පත්‍රයෙහි ලෝක ඉතිහාසය කොටසට ඇතුළත් ප්‍රශ්න 09න් පහසුතාව 50% ඉක්ම වූ ප්‍රශ්න සංඛ්‍යාව 06කි. එහි වැඩි ම පහසුතාව පෙන්වුම් කරන්නේ 33 ප්‍රශ්නය වන අතර, සිසුන්ගෙන් 71%ක් නිවැරදි වරණය තෝරා ගෙන ඇත. 34 සහ 40 ප්‍රශ්න දෙක සඳහා 49%ක අඩු පහසුතාවක් පෙන්වයි. එම ප්‍රශ්න සඳහා නිවැරදි වරණය තෝරාගෙන ඇත්තේ සිසුන්ගෙන් 49%ක පිරිසකි. මෙහි දී අදාළ පාඩම් පිළිබඳ දැනුම වැඩි දියුණු කිරීම සහ ප්‍රශ්න සකස් කරන විවිධ ප්‍රභේද පිළිබඳ හුරුව ලබා දීම අවශ්‍ය බව පෙනේ.

I පත්‍රයේ ලෝක ඉතිහාසය කොටසේ ප්‍රශ්න විශ්ලේෂණය කිරීමේ දී 71% සීමාවේ පහසුතාව පෙන්වා ඇත්තේ 33 වන ප්‍රශ්නය පමණි. අනෙකුත් සියලු ම ප්‍රශ්න 49% සිට 59% දක්වා පරාසයක පහසුතාව පෙන්වුම් කිරීම සුවිශේෂී වේ. ඉහත ප්‍රශ්න සකස් කොට ඇත්තේ 11 ශ්‍රේණිය පෙළපොතේ ලෝකයේ කැපී පෙනෙන විප්ලව සහ ලෝක මහා සංග්‍රාම සහ සම්මුතීන් යන අවසාන පාඩම් ඇසුරිනි. මෙම විෂය මාතෘකා පිළිබඳ ගුරු සිසු අවධානය වැඩි වශයෙන් යොමු කිරීම අවශ්‍ය වේ.

පළමුවන පත්‍රය පිළිබඳ ඉහළ සාධන මට්ටමක් ලබා දීම සඳහා ඉගෙනුම් ඉගැන්වීම් විෂය කරුණුවලට අදාළ ව පින්තූර, සිදුවීම් දර්ශන, සිතියම්, වගු සටහන් භාවිත කිරීම, අදාළ විෂය මාතෘකා පිළිබඳ කෙණ්ඩු පොත් සකස් කරවීම, කෙටි ප්‍රශ්න සැකසීම, රජවරුන්ගේ පාලන සමය ඒ හා සම්බන්ධ සිදුවීම් වගු ගත කිරීම, දැනුම මිනුම තරග පැවැත්වීම, භූමිකා රංගන, ප්‍රියමනාප ඉගෙනුම් පරිසරයක් ඇති කිරීම වැනි ක්‍රියාකාරකම් තුළින් සාධන මට්ටම් වැඩි දියුණු කළ හැකි ය.

ඓතිහාසික සහ පුරාවිද්‍යාත්මක ස්ථාන නැරඹීම ගවේෂණය සඳහා සැලසුම් සහිත වාරිකා, පෙරහුරු සම්මන්ත්‍රණ පැවැත්වීම, විද්වත් සාකච්ඡා, ප්‍රදර්ශන, විෂය දින කඳවුරු සංවිධානය කිරීම වැදගත් සිදුවීම් ලේඛන ගත කර, පන්ති කාමරයේ ප්‍රදර්ශනය කිරීම තුළින් ද ඉහළ සාධන මට්ටමක් ලබා කර ගත හැකි ය.

ඉතිහාසය විෂය උගන්වන ගුරුභවතුන් තම දැනුම වැඩි දියුණු කර ගැනීම සහ යාවත්කාලීන කර ගැනීම සඳහා පුහුණු අවස්ථාවලට සහභාගී වීම, පාඨමාලා හැඳෑරීම, පොත්පත් කියවීම, නව ඉගැන්වීම් ඉගෙනුම් ක්‍රම භාවිතය හා නව තාක්ෂණය භාවිත කිරීමට යොමු වීම විෂය අරමුණු සාක්ෂාත් කර ගැනීම සඳහා ඉවහල් වනු ඇත.

2.2 II පත්‍රය හා පිළිතුරු සැපයීම පිළිබඳ තොරතුරු

2.2.1 II පත්‍රයේ ව්‍යුහය

II පත්‍රය - කාලය පැය 03යි. මුළු ලකුණු 120යි.
මෙය I, II හා III වශයෙන් ප්‍රධාන කොටස් 3කින් යුක්ත ය.

I කොටස

පළමුවන ප්‍රශ්නය අනිවාර්ය ප්‍රශ්නයකි. එහි (අ) හා (ආ) වශයෙන් කොටස් දෙකකි.

(අ) කොටස - සිතියම් ලකුණු කිරීම - ලකුණු 18යි.

(ආ) කොටස - ඓතිහාසික සිද්ධි හා පින්තූර ආශ්‍රිත කොටස් තුනකින් සමන්විත ය. ලකුණු 12යි.

$$\text{ලකුණු } 18 + 12 = 30$$

II කොටස

ව්‍යුහගත, අර්ධ ව්‍යුහගත හා රචනා වර්ගයේ ප්‍රශ්න 6කින් සමන්විත ය. ඉන් 4කට පිළිතුරු සැපයිය යුතු ය. මෙම ප්‍රශ්න, නිපුණතා මට්ටම්වලට වෙන් කර ඇති කාලච්ඡේද සංඛ්‍යාවට අනුකූල ව පහත පාඩම් ඒකකවලින් සකස් කර ඇත.

10 ශ්‍රේණිය - 1, 2, 3, 4, 5, 6, 7, 8, 10

11 ශ්‍රේණිය - 2, 3, 4, 5, 6

$$\text{ලකුණු } 18 \times 4 = 72$$

III කොටස

ව්‍යුහගත, අර්ධ ව්‍යුහගත හා රචනා වර්ගයේ ප්‍රශ්න 2කින් සමන්විත ය. ඉන් එකකට පිළිතුරු සැපයිය යුතු ය. මෙම ප්‍රශ්න, නිපුණතා මට්ටම්වලට වෙන් කර ඇති කාලච්ඡේද සංඛ්‍යාවට අනුකූල ව පහත පාඩම් ඒකකවලින් සකස් කර ඇත.

10 ශ්‍රේණිය - 9

11 ශ්‍රේණිය - 1, 7, 8

$$\text{ලකුණු } 18 \times 1 = 18$$

අවසාන ලකුණු ගණනය කිරීම :	I පත්‍රය	=	80
	II පත්‍රය	=	120
	අවසාන ලකුණු	=	$200 \div 2 = \underline{\underline{100}}$



2.2.2 II පත්‍රය සඳහා අපේක්ෂිත පිළිතුරු, ලකුණු දීමේ පටිපාටිය, පිළිතුරු සැපයීම පිළිබඳ නිරීක්ෂණ, නිගමන හා යෝජනා

II පත්‍රයෙහි එක් එක් ප්‍රශ්නය සඳහා පිළිතුරු සැපයීම පිළිබඳ නිරීක්ෂණ ප්‍රස්තාර 2, 3, 4.1, 4.2, හා 4.3 ඇසුරෙන් ඉදිරිපත් කර ඇත. ප්‍රශ්නයට අදාළ ප්‍රස්තාර කොටස ඒ ඒ ප්‍රශ්නයේ නිරීක්ෂණ හා නිගමන සමග දක්වා ඇත.

I කොටස

1 ප්‍රශ්නය

1. (අ) පහත (i) යටතේ දක්වා ඇති ඓතිහාසික ස්ථාන සියල්ල ම සපයා ඇති ශ්‍රී ලංකා සිතියමෙහි ද (ii) යටතේ දක්වා ඇති ඓතිහාසික ස්ථාන සියල්ල ම සපයා ඇති ලෝක සිතියම කොටසෙහි ද ලකුණු කර නම් කරන්න.

- (i) කිරිඳි ඔය, ඉරණමඩු වැව, දේවනගර, සල්වතොට, කන්තරෝධය (කදුරුගොඩ), සොරබොර වැව, ගන්නොරුව, ශ්‍රී ජයවර්ධනපුර කෝට්ටේ, කලාඔය, ශ්‍රෙඨිරික් කොටුව, පොම්පරිප්පු, ගාලු වරාය (ලකුණු 12 යි)
- (ii) බොම්බාය, රතු මුහුද, රෝමය, මලය අර්ධද්වීපය, ජපන් දූපත්, පෘතුගාලය (ලකුණු 06 යි)

(ආ) (i) පහත A, B, C හා D යටතේ දක්වා ඇති ඓතිහාසික තොරතුරුවලට අදාළ පිළිතුරු අනුපිළිවෙළින් ඔබේ පිළිතුරු පත්‍රයේ ලියා දක්වන්න.

- A - යුරෝපීය ජාතීන්ගේ ආගමනයට පෙර ඉන්දියන් සාගරයේ වෙළෙඳ ඒකාධිකාරය හිමි කර ගත් ජාතිය
- B - පෘතුගීසීන් මෙරටින් තොරපිමට නාවුක බලයක් ඇති විදේශීය ජාතියක සහාය ලබා ගත් උඩරට රජතුමා
- C - ගල්පොත ශිලාලිපිය කරවූ පොළොන්නරු පාලකයා
- D - දෙවන ලෝක මහා සංග්‍රාම සමයේදී පළමු න්‍යෂ්ටික බෝම්බ ප්‍රහාරයට ලක්වූ නගරය (ලකුණු 04 යි)

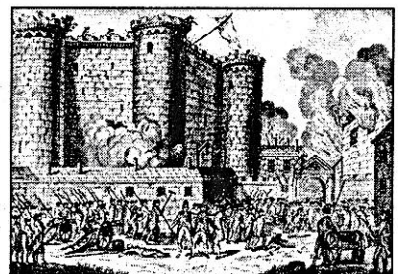
● A සහ B යටතේ දක්වා ඇති පින්තූර අධ්‍යයනය කොට, අසා ඇති ප්‍රශ්නවලට පිළිතුරු අංක අනුපිළිවෙළින් ඔබේ පිළිතුරු පත්‍රයේ ලියන්න.

- (ii) 1. 'A' වලින් දැක්වෙන නිර්මාණය කුමක් ද?
 2. එයින් කෙරෙන කාර්යය කුමක් ද?
 3. මේවා කවර වාරි නිර්මාණයක් ආශ්‍රිතව දැකිය හැකි වේ ද?
 4. මේවා නිර්මාණය කිරීමට යොදාගත් ද්‍රව්‍යයක් සඳහන් කරන්න.
- (ලකුණු 04 යි)



A

- (iii) 1. 'B' වලින් දැක්වෙන්නේ කුමක් ද?
 2. එය පිහිටා ඇති නගරය කුමක් ද?
 3. මෙය භාවිත කර ඇත්තේ කවුරුන් රැඳවීම සඳහා ද?
 4. ලෝකයේ කවර විප්ලවයක් හා මෙය සම්බන්ධ ද?
- (ලකුණු 04 යි)



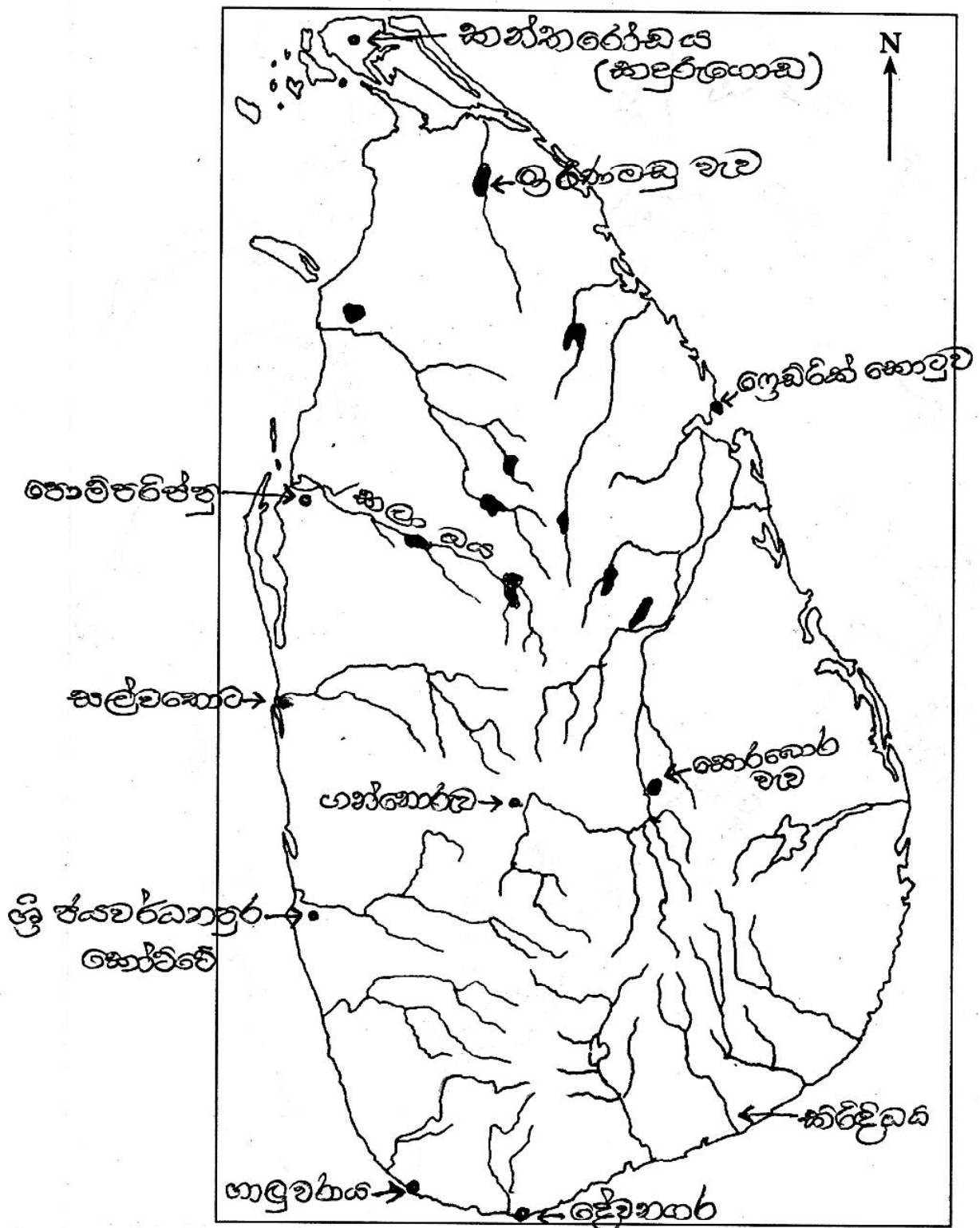
B



අපේක්ෂිත පිළිතුරු හා ලකුණු දීමේ පටිපාටිය

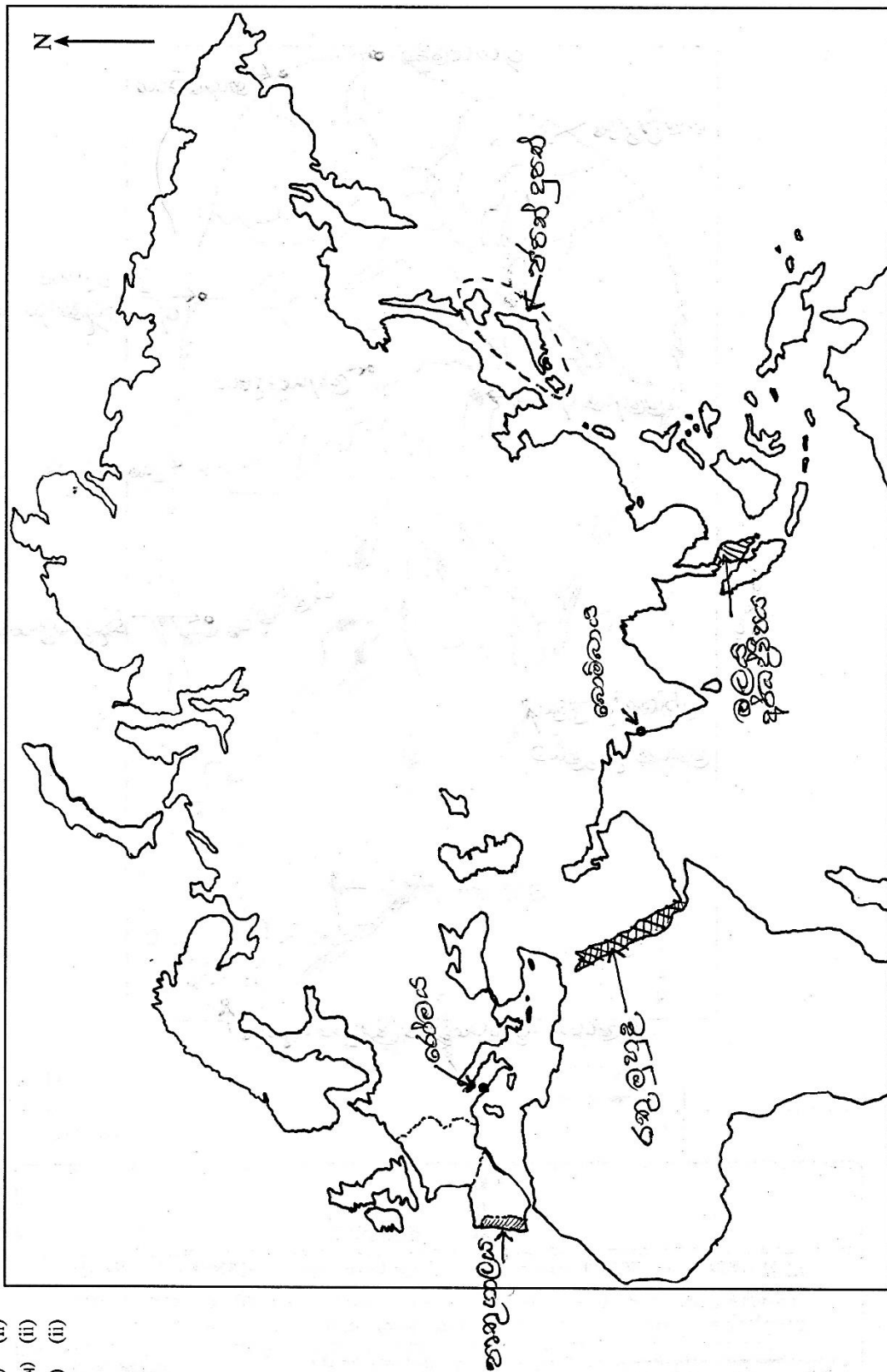
1 ප්‍රශ්නය

(1) (අ) (i)



(ලකුණු 10)

(1) (e) (ii)



- (ii))
- (iii))
- (iv))



(କ୍ଷେତ୍ର 08ମ)

- (ආ) (i) A - මුස්ලිම්
 B - දෙවන රාජසිංහ
 C - කීර්ති ශ්‍රී නිශංකමල්ල/ නිශංකමල්ල
 D - හිරෝමිමා

(ලකුණු 01 x 04 = 04යි)

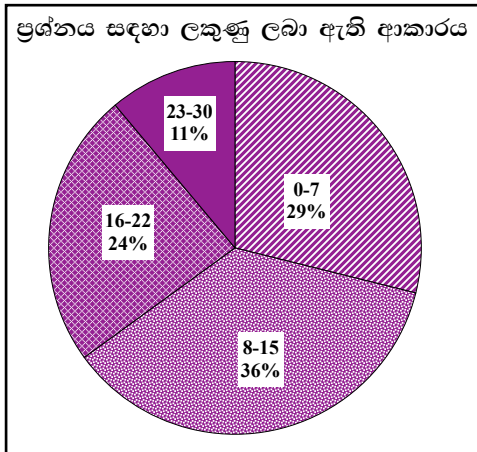
- (ii) 1. - සොරොව්ව
 2. - ජලය නිකුත් කිරීම
 3. - වැව
 4. - කලුගල්/ ගඩොල්

(ලකුණු 01 x 04 = 04යි)

- (iii) 1. - බැස්ටිලය
 2. - පැරිස්
 3. - සිරකරුවන්
 4. - ප්‍රංශ විප්ලවය

(ලකුණු 01 x 04 = 04යි)

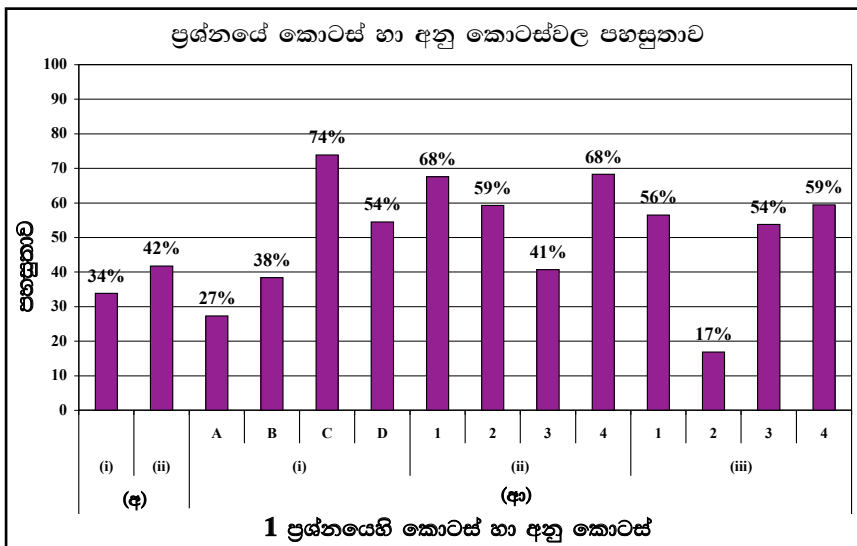
1 ප්‍රශ්නයට පිළිතුරු සැපයීම පිළිබඳ සමස්ත නිරීක්ෂණ, නිගමන හා යෝජනා :



01 ප්‍රශ්නය අනිවාර්ය වුව ද පිළිතුරු සපයා ඇත්තේ 98.68%කි. මෙම ප්‍රශ්නය සඳහා ලකුණු 30ක් හිමි වේ.

ඉන් ලකුණු 00 - 07 ප්‍රාන්තරයේ 29%ක් ද ලකුණු 08 - 15 ප්‍රාන්තරයේ 36%ක් ද ලකුණු 16 - 22 ප්‍රාන්තරයේ 24%ක් ද ලකුණු 23 - 30 ප්‍රාන්තරයේ 11%ක් ද ලකුණු ලබාගෙන ඇත.

මෙම ප්‍රශ්නය සඳහා ලකුණු 23 හෝ ඊට වැඩියෙන් ලබාගත් පිරිස 11%ක් වන අතර 29%ක් ලබාගෙන ඇත්තේ ලකුණු 07 හෝ ඊට අඩුවෙනි.



★ මෙම ප්‍රශ්නයේ වැඩි ම පහසුතාවයක් පෙන්වා ඇත්තේ (අ) කොටසේ (i) C වන අතර, එහි පහසුතාව 74%ක් වේ. අඩු ම පහසුතාව දක්වා ඇත්තේ (ආ) (iii) 2 කොටසට ය. එහි පහසුතාව 17%කි.

පළමු ප්‍රශ්නයේ (අ) කොටසේ (i) හා (ii) පිළිවෙළින් ශ්‍රී ලංකා සිතියම හා ලෝක සිතියම කොටස වේ. එහි පහසුතාව පිළිවෙළින් 34%ක් හා 42%කි. මෙයට හේතුව සිතියම් ලකුණු කිරීමේ දී ප්‍රායෝගික අත්දැකීම් යොදා නොගැනීම සහ ගුරු මාර්ගෝපදේශ සංග්‍රහය නිවැරදි ව භාවිත නොකිරීම ය. ඉගෙනුම් උපකරණ ලෙස පන්ති කාමරය තුළ විවිධ සිතියම් ප්‍රදර්ශනය කිරීම, නිවැරදි සිතියම් ලබා දී නිශ්චිතව ස්ථාන ලකුණු කිරීමට හුරු කිරීම කළ හැකි ය. අතීත හා වර්තමාන නාම, සිතියම් ස්ථාන වෙත වෙන ම ලකුණු කිරීමෙන් ඉහළ පහසුතාව වෙත ළඟාවිය හැකි ය.

(ආ) (i) ඓතිහාසික පින්තූර හා සම්බන්ධ 1 සහ 4 කොටස් 68%ක පහසුතාව ලබා ඇති අතර, 2 හා 3 කොටස් 59%, 41%ක පහසුතාව පෙන්නුම් කර ඇත.

(ආ) (ii) කොටසේ A, B, C හා D පිළිවෙළින් 27%, 38%, 74%, 54% ලෙස පහසුතා මට්ටම්වල පවතී. මෙහි දී C හා D කොටස්වල පහසුතාව ඉහළ මට්ටමක ඇත්තේ වෙනත් විෂයයන්ගේ හා පහළ ශ්‍රේණිවලින් ලබාගත් දැනුම අදාළ වීම ය.

(ආ) (iii) ලෝක ඉතිහාසයට අදාළ ප්‍රශ්න එහි 1, 3 හා 4 කොටස් 50% ඉහළ පහසුතාව පෙන්නුම් කරයි. එයට හේතුව පින්තූර අධ්‍යයන භාවිතය නිසිලෙස යොදා ගැනීම යි.

පාඩම්වලට අදාළ රූපවල සුවිශේෂී ලක්ෂණ හඳුනාගෙන ඒ පිළිබඳ ව සෑම දිනකම පාඩමට ප්‍රවේශයක් ලෙස අදාළ පින්තූරයක් හඳුන්වා දීම රූප හා පින්තූර පන්ති කාමරය තුළ ප්‍රදර්ශනය කරවීම ආදිය තුළින් ඉහළ පහසුතාව ලබා ගත හැකි ය. බිත්ති පුවත්පත් සතිපතා ප්‍රදර්ශනය කිරීම, 10, 11 විෂය නිර්දේශයට අදාළ රූප ඇතුළත් පොත් පිංච සකස් කර අදාළ කරුණු ඇතුළත් කිරීම තුළින් ඉහළ පහසුතාව ලබා දීම.

මෙම ප්‍රශ්නයේ පහසුතාව වැඩි දියුණු කිරීම සඳහා නිරන්තරයෙන් සෑම පාඩමක් අවසානයේ විටින් විට ඓතිහාසික ස්ථාන ලකුණු කර නම් කරවීම, සිතියම් අභ්‍යාස පොතක් හා පින්තූර පොතක් පරිහරණය කිරීමට අවස්ථාවක් ලබා දීම යෝග්‍ය වේ. මීට අමතරව ශ්‍රව්‍ය දෘශ්‍ය උපකරණ ද යොදා ගත හැකි ය.



II කොටස

2 ප්‍රශ්නය

අභිමතාර්ථය : ශ්‍රී ලංකාවේ ප්‍රාග් ඓතිහාසික මානවයා භාවිතා කළ මෙවලම්, ඔවුන්ගේ ජීවන රටාවේ කැපී පෙනෙන ලක්ෂණ සහ පූර්ව ඓතිහාසික යුගය, එකල භාවිත තාක්ෂණය හා අභිවාර විධි පිළිබඳ දැනුම හා අවබෝධය පිරික්සීම.

2. (i) ශ්‍රී ලංකාවේ දකුණු පළාතට අයත්වන අර්ධ ශුෂ්ක කලාපයේ ප්‍රාග් ඓතිහාසික ගල් මෙවලම් හමු වී ඇති ස්ථාන තුනක් නම් කරන්න. (ලකුණු 03 යි)
- (ii) ප්‍රාග් ඓතිහාසික මානවයාගේ ජීවන රටාවේ කැපී පෙනුණු ලක්ෂණ දෙකක් සඳහන් කරන්න. (ලකුණු 04 යි)
- (iii) (a) පූර්ව ඓතිහාසික යුගය යනුවෙන් සැලකෙනුයේ කවර කාල පරිච්ඡේදයක් ද?
 (b) ශ්‍රී ලංකාවේ පූර්ව ඓතිහාසික යුගයට අයත් සුසාන භූමි පිහිටි ස්ථාන තුනක් දක්වන්න. (ලකුණු 05 යි)
- (iv) පූර්ව ඓතිහාසික යුගයේ ජීවත්වූ මානවයා තාක්ෂණය භාවිත කළ ආකාරය කරුණු තුනක් දක්වමින් පැහැදිලි කරන්න. (ලකුණු 06 යි)

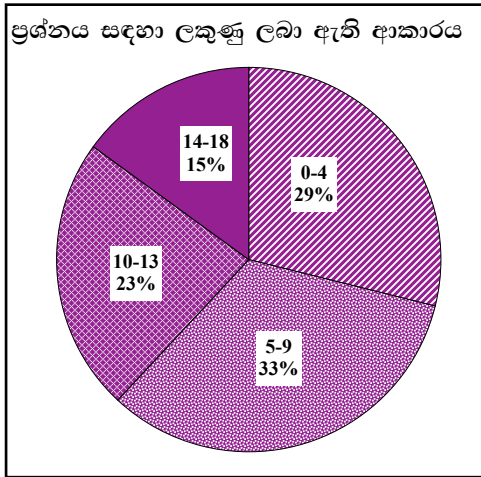
2. (i) - මිනිසාගල්කන්ද
 - බුන්දල
 - පතිරාජවෙල
 - අලුගල්ගේ
 - උඩමළල (ලකුණු 01 × 03 = 03යි)

- (ii) - සතුන් දඩයම් කිරීම
 - ආහාර සඳහා වන ද්‍රව්‍ය එකතු කිරීම
 - ආහාරයේ ස්වභාවය පිසරය අනුව තීරණය වීම
 - කුඩා කණ්ඩායම් ලෙස ජීවත් වීම
 - වර්ෂා කාලයේ දී ගල්ගුහාවල ද වියළි කාලයේ එළිමහන් ප්‍රදේශවල ද ජීවත් වීම
 - මළුවන් සම්බන්ධ අභිවාර විධි අනුගමනය කිරීම
 - දෛනික කාර්යයන් සඳහා විවිධ මෙවලම් භාවිතය (ලකුණු 02 × 02 = 04යි)

- (iii) (a) ● ප්‍රාග් ඓතිහාසික යුගයේ අවසානයත්, ඓතිහාසික යුගයේ ආරම්භයත් අතර කාල පරිච්ඡේදය
 (ක්‍රි.පූ 2400 - ක්‍රි.පූ 450 අතර කාලය)
- (b) ● රංචාමඩම ● ඉබ්බන්කටුව
 ● ගල් සොහොන් කනත්ත ● යටිගල්පොත්ත
 ● හල්දුම්මුල්ල ● බෙරගල (ලකුණු 02 + 03 = 05යි)

- (iv) - මැටි බඳුන් නිපදවීමේ තාක්ෂණය
 - ලෝහ තාක්ෂණය
 - නිවාස ඉදි කිරීමට තාක්ෂණය භාවිත කිරීම
 - ආහරණ, රූපලාවන්‍ය කටයුතු සඳහා
 - සුසාන ඉදි කිරීමේ දී තාක්ෂණය භාවිත කිරීම (ලකුණු 03 + 03 = 06යි)

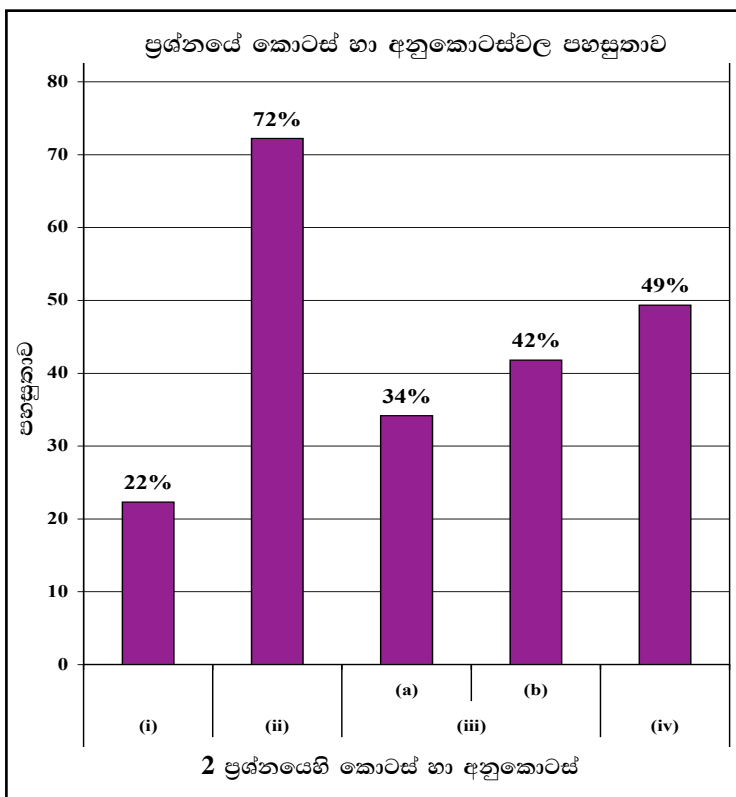
2 ප්‍රශ්නයට පිළිතුරු සැපයීම පිළිබඳ සමස්ත නිරීක්ෂණ, නිගමන හා යෝජනා :



02 ප්‍රශ්නය තෝරාගෙන ඇති පිරිස 91.70%කි. මෙම ප්‍රශ්නය සඳහා ලකුණු 18ක් හිමි වේ.

ඉන් ලකුණු 00 - 04 ප්‍රාන්තරයේ 29%ක් ද ලකුණු 05 - 09 ප්‍රාන්තරයේ 33%ක් ද ලකුණු 10 - 13 ප්‍රාන්තරයේ 23%ක් ද ලකුණු 14 - 18 ප්‍රාන්තරයේ 15%ක් ද ලකුණු ලබාගෙන ඇත.

මෙම ප්‍රශ්නය සඳහා ලකුණු 14ක් හෝ ඊට වැඩියෙන් ලබාගත් පිරිස 15%ක් වන අතර, 29%ක් ලබාගෙන ඇත්තේ ලකුණු 04ක් හෝ ඊට අඩුවෙනි.



★ මෙම ප්‍රශ්නයට අයත් අනුකොටස් 5 අතුරින් පහසුතාව වැඩි ම අනුකොටස (ii) වන අතර එහි පහසුතාව 72%කි. එසේම පහසුතාව අඩු ම කොටස (i) වන අතර එහි පහසුතාව 22%කි.



ශ්‍රී ලංකාවේ ප්‍රාග් ඓතිහාසික මානවයා භාවිතා කළ මෙවලම් ඔවුන්ගේ ජීවන රටාවේ කැපී පෙනෙන ලක්ෂණ හා පූර්ව ඓතිහාසික යුගය, එකල භාවිත තාක්ෂණය හා අභිවාරවීම් පිළිබඳ දැනුම හා අවබෝධය පිරික්සීම සඳහා මෙම ප්‍රශ්නය සකස් වී ඇති අතර, එම ප්‍රශ්නය තෝරාගෙන ඇති ශිෂ්‍ය ප්‍රතිශතය 91.70%කි.

මෙහි (i) වන කොටසේ පහසුතාව 22%කි. ඉහළ පහසුතාව ලබා දීම සඳහා ශ්‍රී ලංකා ආකෘති සිතියමක ප්‍රාග් ඓතිහාසික ස්ථාන ලකුණු කර නම් කිරීම, වගු සටහන් මගින් ස්ථාන වෙන්කර හඳුනා ගැනීම මගින් ශිෂ්‍යයාට මගපෙන්විය හැකි ය. තව ද (ii) වන කොටසේ පහසුතාව 72%කි. පෙළපොත පරිහරණය සඳහා දැරුවන් යොමු කළ යුතු අතර, කණ්ඩායම් ක්‍රියාකාරකම් හා බිත්ති පුවත්පත් මගින් තොරතුරු ප්‍රදර්ශනය කිරීම තුළින් ද පහසුතාව වැඩිදුරටත් වර්ධනය කර ගැනීමට ශිෂ්‍යයා යොමු කළ හැකි ය.

(iii) කොටසේ (a) හා (b) අනුකොටස්වල පහසුතාව පිළිවෙලින් 34%ක් සහ 42%කි. පූර්ව ඓතිහාසික යුගයට අයත් කාල පරිච්ඡේද හා එම යුගයේ සුසාන භූමි පිහිටි ස්ථාන, කණ්ඩායම් ක්‍රියාකාරකම් හා පැවරුම් උපයෝගී කර ගැනීම මගින් ඉහළ පහසුතාව ලබා ගැනීමට ශිෂ්‍යයා යොමු කළ හැකි ය.

(iv) කොටසට පිළිතුරු සැපයීමේ පහසුතාවය 49%කි. පූර්ව ඓතිහාසික යුගයේ ජීවත් වූ මානවයා තාක්ෂණය භාවිතා කළ ආකාරය පිළිබඳ ව කෙණිත්‍ර වාරිකාවක් මගින් හා අදාළ රූප සටහන් භාවිත කර ගැනීම තුළින් පහසුතාව ඉහළ නැංවීමට හැකි ය.

3 ප්‍රශ්නය

අභිමතාර්ථය : ශ්‍රී ලංකාවේ මධ්‍යගත රාජ්‍ය පාලනය හා සම්බන්ධ නිලතල හා බැඳුණ කාර්යයන්, සුවිශේෂ රජවරුන්, ගමක පාලන සිදු වූ ආකාරය සහ දේශීය හා විදේශීය වෙළෙඳාම පිළිබඳ දැනුම හා අවබෝධය පරීක්ෂා කිරීම.

3. (i) ශ්‍රී ලංකාවේ මධ්‍යගත පාලනයට අයත් වූ පහත සඳහන් කාර්යයන් හා සම්බන්ධ පුද්ගලයන්ගේ නිල නාම වරහන් තුළින් තෝරා අනුපිළිවෙලින් දක්වන්න.

- A - කාසි අවුටු ගැසීමේ අංශ ප්‍රධානියා
- B - අශ්ව අංශයේ ප්‍රධානියා
- C - වෙළෙඳ කටයුතු පිළිබඳ ප්‍රධානියා

(රූප අදෙක, පන අදෙක, නගර වුඩ්ක, නට අදෙක, අස අදෙක) (ලකුණු 03 යි)

(ii) පහත සඳහන් එක් එක් කරුණට සම්බන්ධ පාලකයන් කවුරුන්දැයි අනුපිළිවෙලින් ලියා දක්වන්න.

- A - තම මාමාවරුන් යටත් කොට රජකමට පත් වීම
- B - මෙරට ඉතිහාසයේ ප්‍රථම වරට සංවිධානාත්මක සටන් ව්‍යාපාරයක් දියත් කොට එක්සත් ලංකාවක් බිහි කිරීම
- C - විශාල වැව් ඉදිකිරීමේ ප්‍රමුඛයා වීම
- D - පාණ්ඩ්‍ය වංශිකයන්ගේ ආධාරයෙන් පොළොන්නරුවේ තෙවරක් බලයට පත්වූ රජු වීම

(ලකුණු 04 යි)

(iii) අතීත ශ්‍රී ලංකාවේ ගමක පාලනය සිදුවූ ආකාරය එහි නායකත්වය හා කාර්යභාරය ඇසුරින් පැහැදිලි කරන්න.

(ලකුණු 05 යි)

(iv) අතීත ශ්‍රී ලංකාවේ ආර්ථිකයෙහි දේශීය මෙන් ම විදේශීය වෙළෙඳාමට ප්‍රධාන තැනක් හිමිව තිබූ බව කරුණු තුනක් ඇසුරෙන් පැහැදිලි කරන්න.

(ලකුණු 06 යි)

3. (i) A - රූප අදෙක
 B - අස අදෙක
 C - පන අදෙක

(ලකුණු 01 x 03 = 03යි)

- (ii) A - පණ්ඩුකාභය රජ
 B - දුටුගැමුණු රජ
 C - වසභ රජ
 D - ලීලාවතී රජ

(ලකුණු 01 x 04 = 04යි)

(iii) ● නායකත්වය

- ගම් ප්‍රධානීන් “ගමික” නමින් හැඳින්වීම
- ගෘහපතින් අතරින් ගමික තෝරා ගැනීම
- ගමික, පොදු විශ්වාසය දිනා ගත් ධනවත්, බලවත් අයෙකු වීම

● කාර්යයන්

- ගමේ පොදු කටයුතුවල දී නායකත්වය ගැනීම
- වැව් නඩත්තු කිරීම.
- ජලය බෙදා හැරීම.
- ගමේ ආරවුල් විසඳීම.
- ගම් අතර සුභදත්වය හා සහජීවනය පවත්වා ගැනීම

(ලකුණු 02 + 02 + 01 = 05යි)

(iv) ● දේශීය වෙළෙඳාම

- සංවිධානාත්මක දේශීය වෙළෙඳාම
- වෙළෙඳපොල පැවතීම
- වෙළෙඳ නීති-රීති
- වෙළෙඳ ද්‍රව්‍ය
- බදු අය කිරීම

● විදේශ වෙළෙඳාම

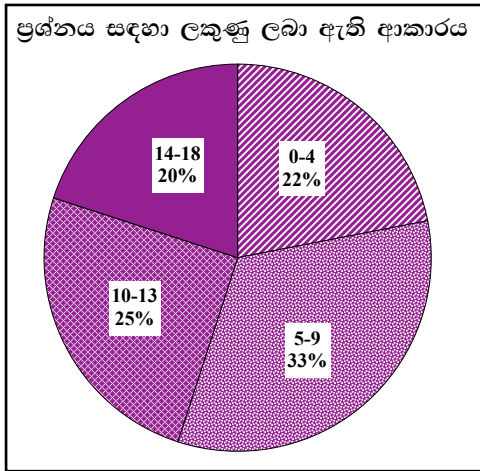
- විදේශ වෙළෙඳ සංවිධාන
- වෙළෙඳ සබඳතා පැවැත් වූ රටවල්
- වෙළෙඳ වරායයන්
- නුවමාරු ද්‍රව්‍ය
- තීරු බදු අය කිරීම

(යටත් පිරිසෙයින් දේශීය වෙළෙඳාම හා විදේශ වෙළෙඳාම පිළිබඳ ව එක් කරුණක්වත් ඇතුළත් වන සේ කරුණු 03ක් දක්වා තිබිය යුතු ය.)

(ලකුණු 03 + 03 = 06යි)



3 ප්‍රශ්නයට පිළිතුරු සැපයීම පිළිබඳ සමස්ත නිරීක්ෂණ, නිගමන හා යෝජනා :

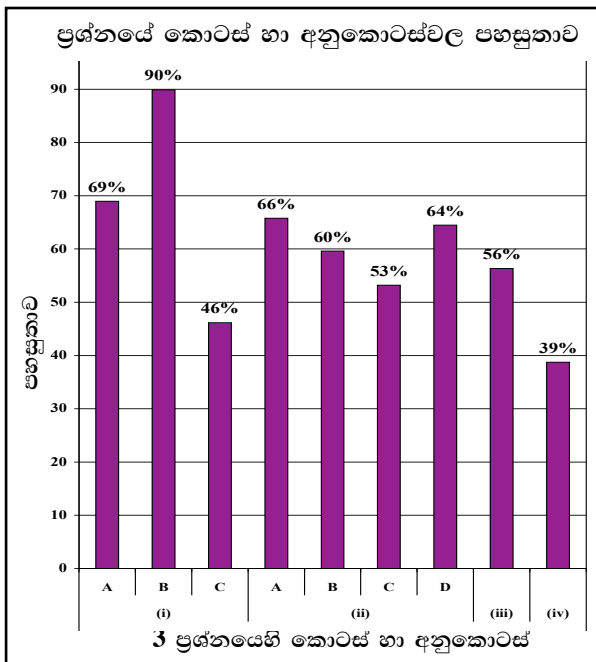


03 ප්‍රශ්නය තෝරාගෙන ඇති පිරිස 89.97%කි. මෙම ප්‍රශ්නය සඳහා ලකුණු 18ක් හිමි වේ.

ඉන් ලකුණු	00 - 04	ප්‍රාන්තරයේ	22%ක් ද
ලකුණු	05 - 09	ප්‍රාන්තරයේ	33%ක් ද
ලකුණු	10 - 13	ප්‍රාන්තරයේ	25%ක් ද
ලකුණු	14 - 18	ප්‍රාන්තරයේ	20%ක් ද

ලකුණු ලබාගෙන ඇත.

මෙම ප්‍රශ්නය සඳහා ලකුණු 14ක් හෝ ඊට වැඩියෙන් ලබාගත් පිරිස 20%ක් වන අතර, 22%ක් ලබාගෙන ඇත්තේ ලකුණු 04ක් හෝ ඊට අඩුවෙනි.



★ මෙම ප්‍රශ්නයට අයත් කොටස් හා අනුකොටස් 9 අතුරින් පහසුතාව වැඩි ම කොටස (i) B වන අතර, එහි පහසුතාව 90%කි. පහසුතාව අඩු ම කොටස (iv) වන අතර එහි පහසුතාව 39%කි.

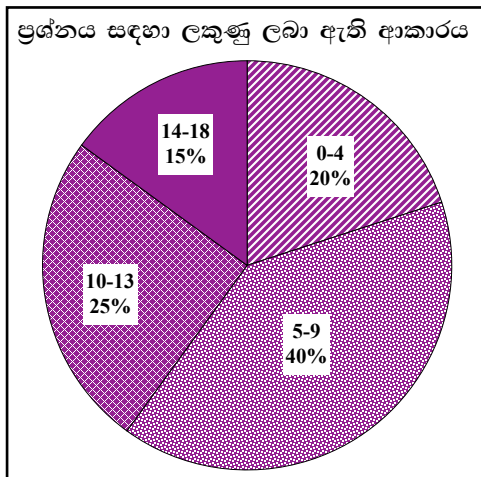
ශ්‍රී ලංකාවේ මධ්‍යගත රාජ්‍ය පාලනය හා සම්බන්ධ නිලතල හා බැඳුණු කාර්යයන්, සුවිශේෂ රජවරුන්, ගමක පාලනය සිදු වූ ආකාරය හා දේශීය හා විදේශීය වෙළෙඳාම පිළිබඳ ව දැනුම හා අවබෝධය පිරික්සීම මෙම ප්‍රශ්නයෙන් බලාපොරොත්තු වේ.

(i) මෙම ප්‍රශ්නයේ වැඩි ම පහසුතාව පෙන්වා ඇත්තේ (i) B අනුකොටසට ය. එය 90%කි. A හා C පිළිවෙලින් 69%ක හා 46%ක පහසුතාව ලබා ඇත.

(ii) කොටසේ සියලු ම අනුකොටස් 50%කට වඩා ඉහළ පහසුතාව ලබා ඇත.

(iii), (iv) කොටස් සඳහා පිළිවෙලින් 56%ක් හා 39%ක් පහසුතාව පෙන්නුම් කරන අතර, පහසුතාව ඉහළ නැංවීම සඳහා බිත්ති පුවත්පත් නිර්මාණය, අතීත වෙළෙඳාම පිළිබඳ රූපසටහන් ප්‍රදර්ශනය කිරීම, රජවරුන් පිළිබඳ භූමිකා රංගන, අතීත වෙළෙඳාමට අදාළ ව සෙල්ලිපි හා ඒවායේ වැදගත්කම වගුගත කර පන්ති කාමරයේ ප්‍රදර්ශනය කිරීම වැනි ක්‍රම යොදා ගත හැකි ය.

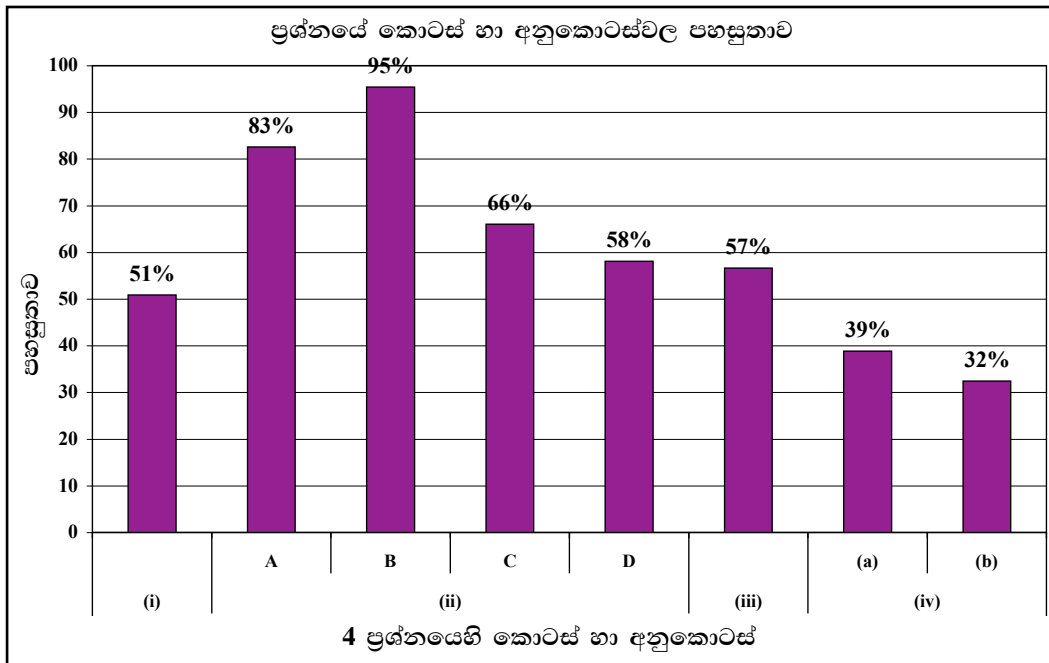
4 ප්‍රශ්නයට පිළිතුරු සැපයීම පිළිබඳ සමස්ත නිරීක්ෂණ, නිගමන හා යෝජනා :



04 ප්‍රශ්නය තෝරාගෙන ඇති පිරිස 90.50%කි. මෙම ප්‍රශ්නය සඳහා ලකුණු 18ක් හිමි වේ.

ඉන් ලකුණු 00 - 04 ප්‍රාන්තරයේ 20%ක් ද
 ලකුණු 05 - 09 ප්‍රාන්තරයේ 40%ක් ද
 ලකුණු 10 - 13 ප්‍රාන්තරයේ 25%ක් ද
 ලකුණු 14 - 18 ප්‍රාන්තරයේ 15%ක් ද
 ලකුණු ලබාගෙන ඇත.

මෙම ප්‍රශ්නය සඳහා ලකුණු 14ක් හෝ ඊට වැඩියෙන් ලබාගත් පිරිස 15%ක් වන අතර, 20%ක් ලබාගෙන ඇත්තේ ලකුණු 04ක් හෝ ඊට අඩුවෙනි.



★ මෙම ප්‍රශ්නයට අයත් කොටස් හා අනුකොටස් 8 අතුරින් පහසුතාව වැඩි ම අනුකොටස (ii) B වන අතර එහි පහසුතාව 95%කි. එසේම පහසුතාව අඩු ම කොටස (iv) B වන අතර එහි පහසුතාව 32%කි.



අනුරාධපුර යුගයේ ඉදිකළ මහවැව හා ඒවා ඉදිකිරීමේ අරමුණු සහ භාවිත තාක්ෂණය පිළිබඳ තුළනාත්මක අවබෝධය පිරික්සීම සඳහා මෙම ප්‍රශ්නය සැකසී ඇත.

(i) කොටසට 51%ක පහසුතාව ලබා ඇත. රජරට ශිෂ්ටාචාරයේ අනුරාධපුර හා පොළොන්නරු යන යුගවල වාරිකර්මාන්ත පිළිබඳ ව වෙන් වශයෙන් හඳුනාගෙන නැති බව දක්නට ලැබුණි. තව ද අනුරාධපුර යුගයට අයත් වාරිකර්මාන්තවලින් මහ වැව් වෙන්කර හඳුනා ගෙන නැත. එහි දී අනුරාධපුර යුගයේ ඉදිකරන ලද මහවැව් දැක බලා ගැනීම සඳහා සිසුන් අධ්‍යාපන වාරිකාවකට සහභාගී කරවා ගැනීම හා අනුරාධපුර යුගයේ මහවැව් ශ්‍රී ලංකා සිතියමක ලකුණු කර නම් කිරීම මගින් ද පහසුතාව වර්ධනය කර ගත හැකි ය.

(ii) කොටසට අදාළ අනුකොටස්වල පහසුතාව ඉහළ අගයක් ගෙන ඇත. එහි දී අතීතයේ පැවති පැරණි තාක්ෂණය හා සම්බන්ධ නිර්මාණ හඳුනා ගැනීමට හා පිළිතුරු වරහන් තුළින් තෝරා ගැනීමට හැකි වීම ඉහළ පහසුතාව ගැනීමට හේතු වී ඇත. තව ද 6 - 11 ශ්‍රේණිවලදී ද මෙම තාක්ෂණික නිර්මාණ පිළිබඳ දැනුම ලබා ගෙන ඇත. මෙම උපකරණ, චිත්‍ර හා රූප සටහන් මගින් පෙන්වීම තුළින් ද පහසුතාව තවත් වර්ධනය කර ගත හැකි ය.

(iii) කොටසට ලබා ගෙන ඇති පහසුතාව 57%කි. අතීත වාරිකර්මාන්ත ඉදිකිරීම හා මහවැව් ඉදිකිරීමට බලපෑ හේතු වෙන වෙන ම හඳුනා ගෙන සංකල්ප සිතියම් වගු සටහන් මගින් පෙන්වීම කිරීම තුළින් පහසුතාව තව දුරටත් වර්ධනය කර ගත හැකි ය.

(iv) කොටසේ පහසුතාව (a) 39%ක් ද (b) 32%ක් ද වශයෙන් දක්නට ලැබුණි. අතීත ශ්‍රී ලංකාවේ දියුණු යකඩ නිස්සාරණ තාක්ෂණයක් තිබූ බවට පුරා විද්‍යාත්මක තොරතුරු ලැබෙන ස්ථාන දෙක නිශ්චිත ව හඳුනාගෙන යකඩ නිස්සාරණය සිදු කරන ආකාරය පිළිබඳ ව වගු සටහනක් මගින් දැනුම ලබා දිය හැක. එසේ ම අතීත යකඩ කර්මාන්ත ආශ්‍රිත විද්‍යුත් මාධ්‍ය වැඩසටහන් නැරඹීම හා ඊට අදාළ කෞතුකාගාර දැකබලා ගැනීම තුළින් ද පහසුතාව තවදුරටත් වර්ධනය කර ගත හැකි ය.



5 ප්‍රශ්නය

අභිමතාර්ථය : ශ්‍රී ලංකාවේ පළමු නාගරීකරණ අවධියට අයත් නගර හා ඒවා පරිහානියට හේතු වූ කරුණු පිළිබඳ දැනුම ද දෙවන නාගරීකරණ අවධියේ සුවිශේෂ රජවරු හා ආර්ථික රටාවේ ඇති වූ වෙනස්කම් පිළිබඳ කුලනාත්මකව ඇගයීමේ හැකියාව පරීක්ෂා කිරීම.

5. (i) ශ්‍රී ලංකාවේ පළමුවැනි නාගරීකරණ අවධියට අයත් පැරණි පරිපාලන නගර තුනක් නම් කරන්න. (ලකුණු 03 යි)
 (ii) පළමුවැනි නාගරීකරණ අවධියට අයත් පැරණි නගර පරිහානියට බලපෑ හේතු හතරක් සඳහන් කරන්න. (ලකුණු 04 යි)
 (iii) දඹදෙණි රාජධානියේ රජ කළ දෙවන පරාක්‍රමබාහු රජුගේ රාජ්‍ය කාලයේ වැදගත්කම කරුණු දෙකක් ඇසුරින් පැහැදිලි කරන්න. (ලකුණු 05 යි)
 (iv) දෙවන නාගරීකරණ අවධියේදී ශ්‍රී ලංකාවේ ආර්ථික රටාවේ ඇතිවූ වෙනස්කම් තුනක් නිදසුන් දක්වමින් පැහැදිලි කරන්න. (ලකුණු 06 යි)

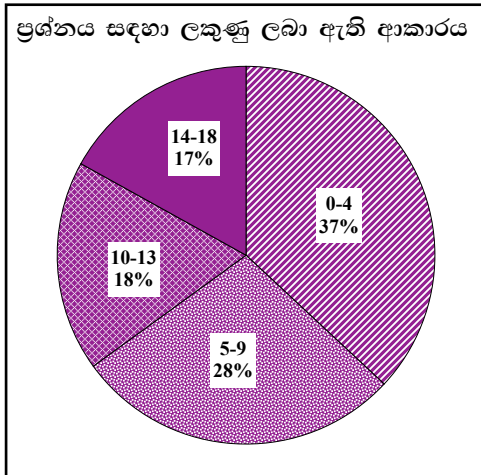
5. (i) - අනුරාධපුරය
 - පොළොන්නරුව
 - මාගම
 - සීගිරිය (ලකුණු 01 x 03 = 03යි)

- (ii) - සතරු ආක්‍රමණ
 - මධ්‍යගත පාලනය බිඳ වැටීම
 - ආරක්ෂාව නැතිවීම
 - වෙළෙඳාම හා ගමනාගමන කටයුතු අඩපණ වීම
 - ජනතාව වෙනත් ප්‍රදේශවලට සංක්‍රමණය වීම (ලකුණු 02 x 02 = 04යි)

- (iii) - මාස පාලනයෙන් රජ රට මුදවා ගැනීම
 - චන්ද්‍රභානු පරාජය කිරීම
 - දඹදෙනි කතිකාවත කරවීම
 - දළදා වහන්සේ දඹදෙනියට වැඩම කරවීම
 - වෙහෙර විහාර ප්‍රතිසංස්කරණය කිරීම
 - බෞද්ධ පොතපත ලිවීමට අනුග්‍රහය දැක්වීම
 - රජතුමා ද පොත්පත් ලිවීමෙන් සාහිත්‍යයට අනුග්‍රහ දැක්වීම (ලකුණු 02 + 03 = 05යි)

- (iv) - ප්‍රධාන ජීවනෝපාය කෘෂිකර්මය වීම
 - කෘෂි කටයුතු සඳහා අහස් දිය යොදා ගැනීම
 - ප්‍රධාන වගාව වී - ජල හිඟ ප්‍රදේශවල හේන් ගොවිතැන
 - ආහාර හෝග අතිරික්තය වෙළෙඳාමට යොමු කිරීමත් සමග වාණිජ ආර්ථික රටාවකට නැඹුරු වීම
 - විදේශ වෙළෙඳ සබඳතා (ඉන්දියාව, අරාබිය, චීනය, පර්සියාව හා ඊජිප්තුව)
 - අපනයන හෝග හා අපනයන ද්‍රව්‍ය (පුවක්, ගම්මිරිස්, එනසාල්, සාදික්කා සහ මුතු මැණික්, ඇතුන් හා ඇත් දළ) ඇතුළත් වීම
 - සංවිධානාත්මක අභ්‍යන්තර වෙළෙඳාමක් පැවතීම. (ලකුණු 03 + 03 = 06යි)

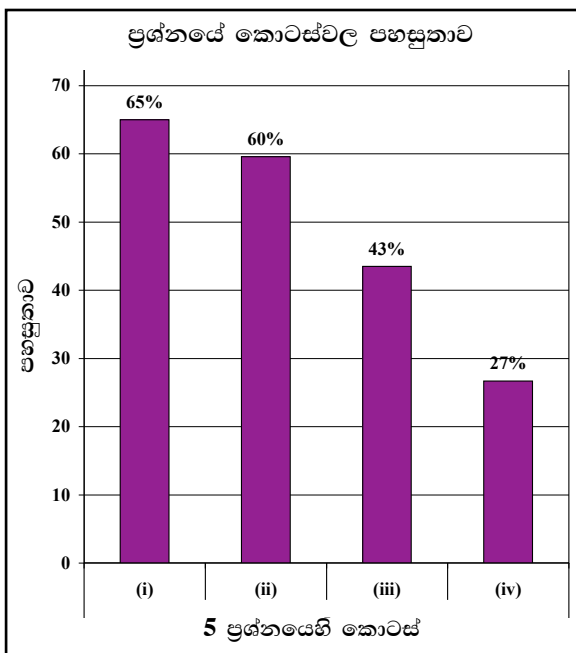
5 ප්‍රශ්නයට පිළිතුරු සැපයීම පිළිබඳ සමස්ත නිරීක්ෂණ, නිගමන හා යෝජනා :



05 ප්‍රශ්නය තෝරාගෙන ඇති පිරිස 42.73%කි. මෙම ප්‍රශ්නය සඳහා ලකුණු 18ක් හිමි වේ.

ඉන් ලකුණු 00 - 04 ප්‍රාන්තරයේ 37%ක් ද ලකුණු 05 - 09 ප්‍රාන්තරයේ 28%ක් ද ලකුණු 10 - 13 ප්‍රාන්තරයේ 18%ක් ද ලකුණු 14 - 18 ප්‍රාන්තරයේ 17%ක් ද ලකුණු ලබාගෙන ඇත.

මෙම ප්‍රශ්නය සඳහා ලකුණු 14ක් හෝ ඊට වැඩියෙන් ලබාගත් පිරිස 17%ක් වන අතර, 37%ක් ලබාගෙන ඇත්තේ ලකුණු 04ක් හෝ ඊට අඩුවෙනි.



★ මෙම ප්‍රශ්නයට අයත් කොටස් 4 අතුරින් පහසුතාව වැඩි ම කොටස (i) වන අතර එහි පහසුතාව 65%කි. එසේම පහසුතාව අඩු ම කොටස (iv) වන අතර එහි පහසුතාව 27%කි.



ශ්‍රී ලංකාවේ පළමු නාගරීකරණ අවධියට අයත් නගර හා ඒවා පරිහානියට හේතු වූ කරුණු පිළිබඳ දැනුම ද දෙවන නාගරීකරණ අවධියේ සුවිශේෂ රජවරු හා ආර්ථික රටාවේ ඇති වූ වෙනස්කම් පිළිබඳ තුලනාත්මක ව ඇගයීමේ හැකියාව පරීක්ෂා කිරීම සඳහා මෙම ප්‍රශ්නය සැකසී ඇත. අයදුම්කරුවන්ගෙන් 42.73%ක තෝරා ගැනීමක් සිදු වී ඇත.

පිළිවෙළින් (i) කොටස සඳහා 65%ක පහසුතාව ද (ii) කොටස සඳහා 60%ක පහසුතාව ද (iii) කොටස සඳහා 43%ක පහසුතාව ද (iv) කොටස සඳහා 27%ක පහසුතාව ද දක්වා ඇත. පළමු නාගරීකරණය හා දෙවන නාගරීකරණ පිළිබඳ සංසන්දනාත්මක තොරතුරු වගුගත කිරීම, ප්‍රශ්නාවලියක් සැකසීම, සිතියම්වල අදාළ ස්ථාන ලකුණු කිරීම මගින් ඉහළ පහසුතාව සඳහා ළඟා විය හැකි ය.

(ii) කොටස 60%ක පහසුතාව ලබා ඇති අතර, මෙම පහසුතාව භූමිකා රංගන හා ක්ෂේත්‍ර චාරිකා තුළින් තොරතුරු රැස්කර තවදුරටත් ඉහළ පහසුතාව සඳහා ළඟා විය හැකි ය.

(iii) කොටස 43%ක පහසුතාවය ලබා ඇති අතර, මෙය ඉහළ නංවාලීම සඳහා අදාළ කාල, පුද්ගලයන්, සිදුවීම් හා රාජ්‍ය පාලන යුග වගු ගත කිරීම හා ඇඳීම් (යා කිරීම) වර්ගයේ ප්‍රශ්නවලට පිළිතුරු සැපයීමේ අභ්‍යාසවල නිරත කරවීම වඩාත් සුදුසු ය.

(iv) කොටස 27%ක පහසුතාව ලබා ඇති අතර, ශ්‍රී ලංකාවේ ආර්ථික රටාවේ වෙනස්කම් වෙන්ව වටහා නොගැනීම පිළිබඳ ව, රූපසටහන් ආශ්‍රය කොටගෙන සාකච්ඡා කිරීම තුළින් හා අදාළ වෙනස්කම් වෙන්ව හඳුනා ගැනීම සඳහා අවකාශ සැලසීමට අවශ්‍ය අභ්‍යාස කරවීම වඩාත් සුදුසු ය.



6 ප්‍රශ්නය

අභිමතාර්ථය : මහනුවර රාජ්‍යයේ භූගෝලීය පිහිටීම, සුවිශේෂ පාලකයන්, ප්‍රාදේශීය පාලන සංවිධාන සහ සමාජ සංවිධානයේ කැපී පෙනෙන ලක්ෂණ තුළනාත්මකව පිරික්සීම

6. (i) කන්ද උඩරට රාජ්‍යයේ අගනගරය වූ මහනුවර ආරක්ෂාව සම්බන්ධයෙන් වැදගත්වන
- (a) ගංගාව
 - (b) දුර්ග මාර්ග දෙකක්
- අනුපිළිවෙළින් සඳහන් කරන්න. (ලකුණු 03 යි)
- (ii) පහත සඳහන් තොරතුරු හා සම්බන්ධ පුද්ගලයන් කවුරුන්දැයි අනුපිළිවෙළින් සඳහන් කරන්න.
- A - සීතාවක රාජසිංහ රජු උඩරට ආක්‍රමණය කරන විට එහි සිටි පාලකයා
 - B - නව රාජ වංශයක් ආරම්භ කළ උඩරට පාලකයා
 - C - ක්‍රි.ව. 1602 දී මහනුවරට පැමිණි ලන්දේසි දූත කණ්ඩායමේ ප්‍රධානියා
 - D - ක්‍රි.ව.1766 දී ලන්දේසීන් සමඟ ගිවිසුමක් ඇති කර ගත් උඩරට රජතුමා
- (ලකුණු 04 යි)
- (iii) මහනුවර රාජධානියේ ප්‍රාදේශීය පාලනය සංවිධානය වූ ආකාරය කරුණු දෙකක් ඇසුරින් පැහැදිලි කරන්න. (ලකුණු 05 යි)
- (iv) මහනුවර රාජධානියේ සමාජ සංවිධානයෙහි කැපී පෙනුණු ලක්ෂණ තුනක් නිදසුන් දක්වමින් විස්තර කරන්න. (ලකුණු 06 යි)

6. (i) (a) ● මහවැලි ගඟ
- (b) ● බලන
- හුන්නස්ගිරිය
 - (ගලගෙදර, බලකඩුව, ගිනිගත්හේන)
- (ලකුණු 01 × 03 = 03යි)

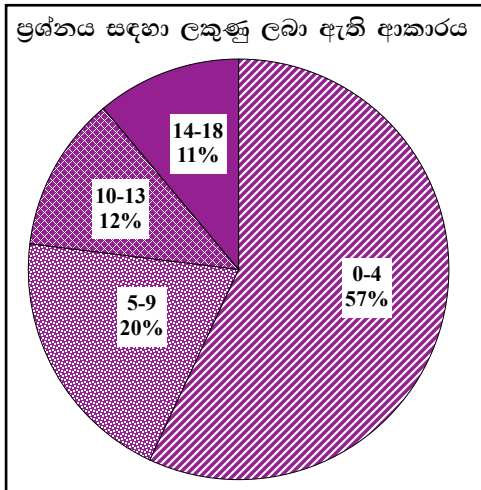
- (ii) A - කරලියැද්දේ බණ්ඩාර
- B - පළමුවන විමලධර්මසූරිය
- C - ජොර්ජ් ෆන් ස්පිල්බර්ජන්/ ස්පිල්බර්ජන්
- D - කීර්ති ශ්‍රී රාජසිංහ
- (ලකුණු 01 × 04 = 04යි)

- (iii) ● ප්‍රාදේශීය පාලන සංවිධානය “රටවසම” නමින් හැඳින්වීම.
- උඩරට රාජ්‍යය, රට හා දිසාව ලෙස කොටස්වලට බෙදා පාලනය කිරීම.
 - දිසාවක් කොටස්වලට බෙදා පාලනය කිරීම
 - පාලන ඒකක හා උප ඒකක භාර නිලධාරීන් සිටීම
 - නිලධාරීන්ට පදවිය අනුව අධිකරණ බලතල හිමි වීම
- (ලකුණු 02 + 03 = 05යි)

- (iv) ● සමාජ සම්බන්ධතා, කුල ක්‍රමය මත පදනම් වීම
- මූලික විවාහ ක්‍රම තුනක් පැවතීම
 - ස්වංපෝෂිත ජන සමාජයක් පැවතීම
 - සහජීවනය හා ගුණගරුක බව සමාජයේ දක්නට ලැබීම
 - ඉඩම් එහි අයිතිය හා භුක්තිය පදනම් කරගෙන කොටස් කිහිපයකට බෙදා තිබීම
- (ලකුණු 02 + 04 = 06යි)



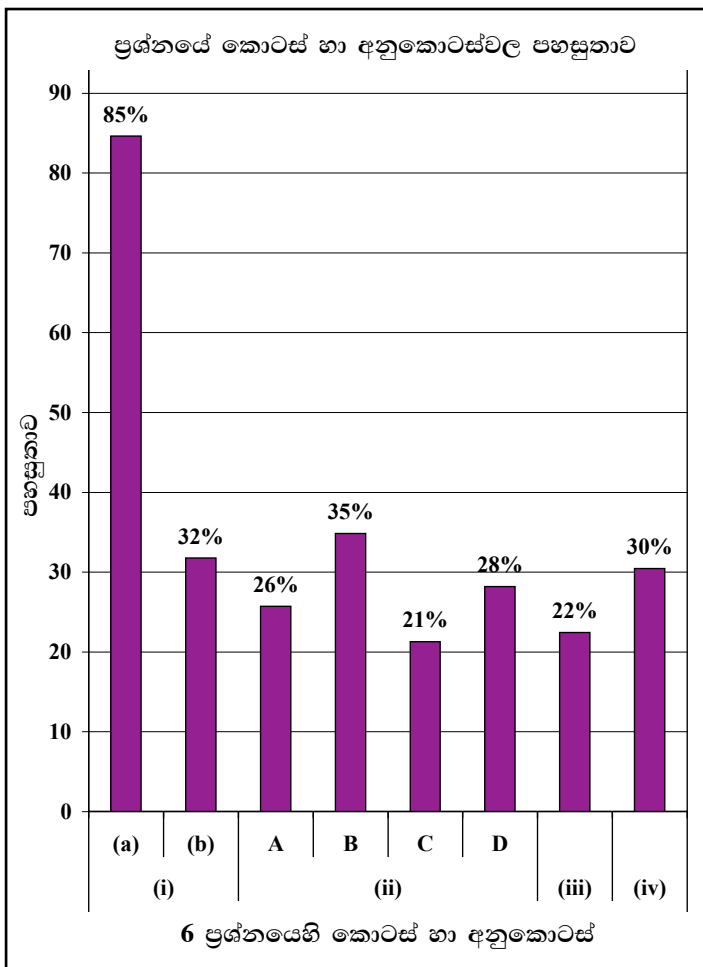
6 ප්‍රශ්නයට පිළිතුරු සැපයීම පිළිබඳ සමස්ත නිරීක්ෂණ, නිගමන හා යෝජනා :



06 ප්‍රශ්නය තෝරාගෙන ඇති පිරිස 28%කි. මෙම ප්‍රශ්නය සඳහා ලකුණු 18ක් හිමි වේ.

ඉන් ලකුණු 00 - 04 ප්‍රාන්තරයේ 57%ක් ද ලකුණු 05 - 09 ප්‍රාන්තරයේ 20%ක් ද ලකුණු 10 - 13 ප්‍රාන්තරයේ 12%ක් ද ලකුණු 14 - 18 ප්‍රාන්තරයේ 11%ක් ද ලකුණු ලබාගෙන ඇත.

මෙම ප්‍රශ්නය සඳහා ලකුණු 14ක් හෝ ඊට වැඩියෙන් ලබාගත් පිරිස 11%ක් වන අතර, 57%ක් ලබාගෙන ඇත්තේ ලකුණු 04ක් හෝ ඊට අඩුවෙනි.



★ මෙම ප්‍රශ්නයට අයත් කොටස් හා අනුකොටස් අතුරින් පහසුතාව වැඩි ම අනුකොටස (i) (a) වන අතර එහි පහසුතාව 85%කි. එසේම පහසුතාව අඩු ම අනුකොටස (ii) C වන අතර එහි පහසුතාව 21%කි.



මහනුවර රාජ්‍යයේ භූගෝලීය පිහිටීම සුවිශේෂ පාලකයින්, ප්‍රාදේශීය පාලන සංවිධාන හා සමාජ සංවිධානයේ කැපී පෙනෙන ලක්ෂණ තුලනාත්මක ව පිරික්සීම සඳහා මෙම ප්‍රශ්නය සැකසී ඇත. 6 වන ප්‍රශ්නයේ (i) a සහ b යන කොටස් සඳහා පහසුතාව පිළිවෙලින් 85%ක් හා 32%ක් වේ. ප්‍රශ්නයේ ඉහළ ම පහසුතාව ගංගාව හඳුනා ගැනීමයි. දුර්ගමාර්ථ හඳුනා ගැනීම වැඩි දියුණු කිරීමට සිතියම් අභ්‍යාස හුරුකරවීම හා භූගෝල විද්‍යා විෂයෙන් ද තොරතුරු ලබා ගැනීම තුළින් ඉහළ පහසුතාව කරා ළඟා විය හැකි ය.

මෙම ප්‍රශ්නයේ (ii) කොටසින් මහනුවර රාජධානියේ රජවරු හා ඔවුන් සමග පැවති ලන්දේසි සබඳතා පිළිබඳ දැනුම විමසා බැලීම සිදු වේ. අනුකොටස්වල පහසුතාවය පිළිවෙලින් A - 26%, B - 35%, C - 21%, D - 28%ක් වේ. ඒ අනුව පහසුතාව තවදුරටත් ඉහළ නැංවීමට මෙවැනි විෂයය කොටස්වල තොරතුරු මුද්‍රිත හා විද්‍යුත් මාධ්‍ය මගින් ද, චිත්‍රපට හා ටෙලිනාට්‍ය මගින් ද, දැනගැනීමට ඉඩ ප්‍රස්තාව ලබා දීම කළ හැකි ය. වගු මගින් තොරතුරු රැස් කිරීම තුළින් ඉහළ පහසුතාව ළඟා කරවිය හැකි ය.

(iii) කොටසේ පහසුතාව 22%ක් වන අතර, එවැනි විෂයය කොටස්වල දැනුම ඉහළ නංවා වැඩි පහසුතාවට ළඟා වීම උදෙසා සිතියම් මගින් ස්ථාන හා ප්‍රදේශ පිළිබඳ අභ්‍යාස කරවීම, භූමිකා රංගනයෙන් තනතුරු හඳුන්වා දීම, ධුරාවලි මගින් විවිධතා හඳුනාගැනීම ඉගෙනුම්-ඉගැන්වීම් ක්‍රියාවලියේ දී භාවිත කළ හැකි ය.

(iv) කොටසේ පහසුතාවය 30%කි. කරුණු පැහැදිලි ව ඉදිරිපත් කිරීම හා නිදසුන් සැපයීමේ අභ්‍යාස කරවීම, කටික, විවාද තරග, කණ්ඩායම් ක්‍රියාකාරකම්වල නිරත කරවීම, බිත්ති පුවත්පත්වල ප්‍රදර්ශනය කිරීම ක්‍ෂේත්‍ර පොත් නිර්මාණය කිරීම ඉහළ පහසුතාව ළඟා වීමට උපකාරී වනු ඇත.

7 ප්‍රශ්නය

අභිමතාර්ථය : කෝල්බෲක් ආණ්ඩු ක්‍රම ප්‍රතිසංස්කරණ මගින් සිදු කරන ලද වෙනස්කම් සුවිශේෂ කොට ශ්‍රී ලංකාවේ ඇති වූ ආණ්ඩුක්‍රම ප්‍රතිසංස්කරණ පිළිබඳ දැනුම ද මූත්‍රාන්‍ය පාලන සමයේ සමාජීය වෙනස්කම් පිළිබඳව හා නිදහසෙන් පසු ඇති කරන ලද බහු කාර්ය සංවර්ධන ක්‍රම ආර්ථික සංවර්ධනයට දායක වූ ආකාරය ද විමර්ශනාත්මකව විග්‍රහ කිරීම.

- 7. (i) පහත සඳහන් එක් එක් දේශපාලන වෙනස්කම් සිදුවූයේ කවර ආණ්ඩුක්‍රම ප්‍රතිසංස්කරණ යටතේදැයි වරහන් තුළින් තෝරා A, B හා C අනුපිළිවෙලින් සඳහන් කරන්න.
 - A - ව්‍යවස්ථාපිත සභාවට ප්‍රථම වරට සීමිත ඡන්ද බලයෙන් නියෝජිතයන් පත් කිරීම
 - B - සාමාජිකයන් 61 දෙනකුගෙන් යුත් රාජ්‍ය මන්ත්‍රණ සභාව පිහිටුවීම
 - C - සාමාජිකයන් 30 දෙනකුගෙන් යුත් සෙනෙට් සභාව ස්ථාපිත කිරීම
 (ක්‍රි.ව.1833-කෝල්බෲක්, ක්‍රි.ව.1910-කෲච් ෧෭කලම්, ක්‍රි.ව.1931-ධොනමෝර්, ක්‍රි.ව.1947-සොල්බර්) (ලකුණු 03 යි)
- (ii) 1833 කෝල්බෲක් ප්‍රතිසංස්කරණ මගින් සිදු කළ පරිපාලන වෙනස්කම් දෙකක් හා ආර්ථික වෙනස්කම් දෙකක් සඳහන් කරන්න. (ලකුණු 04 යි)
- (iii) මූත්‍රාන්‍ය පාලනය නිසා මෙරට සිදුවූ සමාජමය වෙනස්කම් දෙකක් සැකෙවින් විස්තර කරන්න. (ලකුණු 05 යි)
- (iv) නිදහසින් පසු ශ්‍රී ලංකාවේ ආරම්භ කළ බහුකාර්ය සංවර්ධන යෝජනා ක්‍රම දෙකක් නම් කර, ඒවා මෙරට ආර්ථික සංවර්ධනයට දායක වූ ආකාරය කරුණු දෙකක් ඇසුරින් පැහැදිලි කරන්න. (ලකුණු 06 යි)



7. (i) A - ක්‍රි.ව 1910 - කෘෂි මැකලම්
 B - ක්‍රි.ව 1931 - ඩොනමෝර්
 C - ක්‍රි.ව 1947 - සොල්බර්

(ලකුණු 01 x 03 = 03යි)

(ii) ● පරිපාලන වෙනස්කම්

- ව්‍යවස්ථාදායක හා විධායක සභා පිහිටු වීම
- උඩරට හා පහත රට ඒකාබද්ධ කිරීම
- දිවයින පළාත් පහකට බෙදීම
- ගම් සභාව අහෝසි කිරීම

● ආර්ථික වෙනස්කම්

- අනිවාර්ය සේවා රාජකාරී ක්‍රමය අහෝසි කිරීම
- රජයේ වෙළෙඳ ඒකාධිකාරය අහෝසි කිරීම
- වතු වගාව ව්‍යාප්ත කිරීමට අනුග්‍රහ දැක්වීම
- ඉතිරි කිරීමේ බැංකුවක් පිහිටුවීමට කටයුතු කිරීම

(ලකුණු 02 + 02 = 04යි)

(iii) ★ මධ්‍යම පන්තියක් බිහිවීම

- ★ කම්කරු පන්තියක් බිහිවීම
 - වතු කම්කරු පිරිසක් බිහි වීම
 - නාගරික ප්‍රදේශ ආශ්‍රිත ස්වදේශීය කම්කරු පන්තියක් බිහිවීම
- ★ බටහිර සංස්කෘතික අංග මෙරට සමාජයට එකතු වීම
- ★ ඉංග්‍රීසි භාෂාව හා ඉංග්‍රීසි අධ්‍යාපනය ලැබීම

(ලකුණු 02 + 03 = 05යි)

(iv) - ගල්ඔය
 - මහවැලි

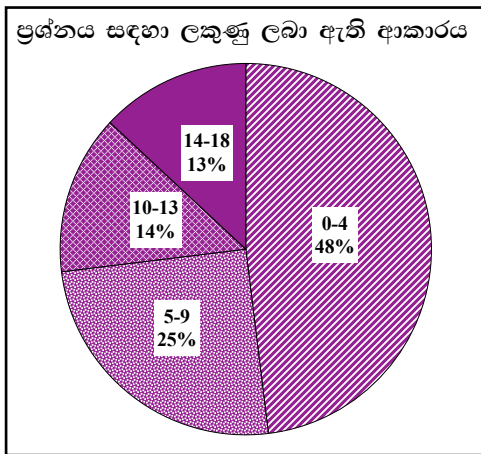
★ □ ආර්ථික සංවර්ධනයට දායක වූ ආකාරය

- වගා කටයුතු සඳහා ජල පහසුකම් ලබා දීම
- විදුලි බලය නිෂ්පාදනය කිරීම
- නව ජනාවාස බිහි කිරීම
- බෝග වගාව ව්‍යාප්ත කිරීම
- ගංවතුර පාලනය කිරීම
- මිරිදිය මසුන් බෝ කිරීම
- නව රැකියා බිහි කිරීම
- කර්මාන්ත ආරම්භ කිරීම (සීනි, කඩදාසි, උළු ගඩොල්)
- යටිතල පහසුකම් වැඩි දියුණු වීම

(ලකුණු 02 + 02 + 02 = 06යි)



7 ප්‍රශ්නයට පිළිතුරු සැපයීම පිළිබඳ සමස්ත නිරීක්ෂණ, නිගමන හා යෝජනා :

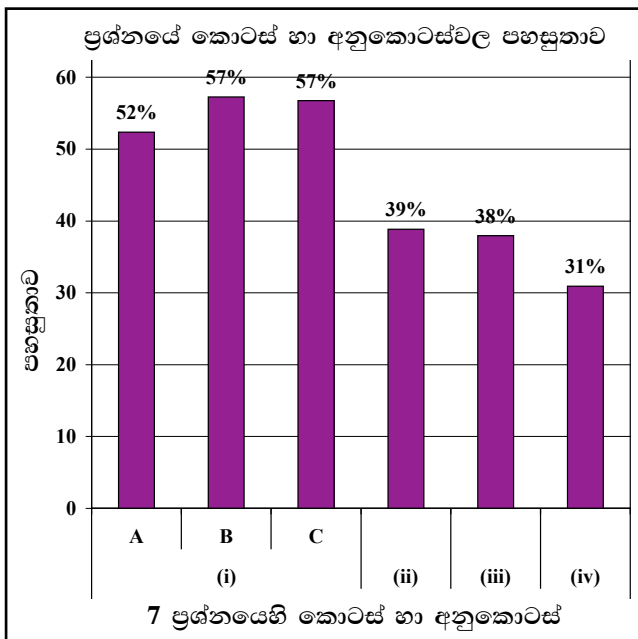


07 ප්‍රශ්නය තෝරාගෙන ඇති පිරිස 50.64%කි. මෙම ප්‍රශ්නය සඳහා ලකුණු 18ක් හිමි වේ.

ඉන් ලකුණු	00 - 04	ප්‍රාන්තරයේ	48%ක් ද
ලකුණු	05 - 09	ප්‍රාන්තරයේ	25%ක් ද
ලකුණු	10 - 13	ප්‍රාන්තරයේ	14%ක් ද
ලකුණු	14 - 18	ප්‍රාන්තරයේ	13%ක් ද

ලකුණු ලබාගෙන ඇත.

මෙම ප්‍රශ්නය සඳහා ලකුණු 14ක් හෝ ඊට වැඩියෙන් ලබාගත් පිරිස 13%ක් වන අතර, 48%ක් ලබාගෙන ඇත්තේ ලකුණු 04ක් හෝ ඊට අඩුවෙනි.



- ★ මෙම ප්‍රශ්නයට අයත් කොටස් හා අනුකොටස් අතුරින් පහසුතාව වැඩි ම අනුකොටස (i) B සහ C වන අතර එහි පහසුතාව 57%කි. පහසුතාව අඩු ම කොටස (iv) වන අතර එහි පහසුතාව 31%කි.



කෝල්බෲක් ආණ්ඩුක්‍රම ප්‍රතිසංස්කරණ මගින් සිදු කරන ලද වෙනස්කම් සුවිශේෂී කොට ශ්‍රී ලංකාවේ ඇති වූ ආණ්ඩුක්‍රම ප්‍රතිසංස්කරණ පිළිබඳ දැනුම, බ්‍රිතාන්‍ය පාලන සමයේ සමාජයීය වෙනස්කම් පිළිබඳව හා නිදහසින් පසු ඇති කරන ලද බහුකාර්ය සංවර්ධන යෝජනා ක්‍රම ආර්ථික සංවර්ධනයට දායක වූ ආකාරය විමර්ශනාත්මකව විග්‍රහ කිරීම පිරික්සීම සඳහා මෙම ප්‍රශ්නය සැකසී ඇත. මෙම ප්‍රශ්නය තෝරාගෙන ඇති ශිෂ්‍ය ප්‍රතිශතය 50.64%කි.

(i) කොටසට අදාළ සමස්ත පහසුතාව 55.3%කි. බ්‍රිතාන්‍ය පාලන සමයේ දේශපාලන වෙනස්කම් සිදු වූ, ආණ්ඩුක්‍රම ප්‍රතිසංස්කරණ පිළිබඳව වෙන වෙන ම හඳුනා ගත යුතු ය. වගු සටහනක් උපයෝගී කරගෙන එම දැනුම වර්ධනය කර ගත හැක. තව ද කෙටි ලිඛිත ප්‍රශ්නවලට පිළිතුරු ලිවීම මගින් දැනුම තවදුරටත් වර්ධනය කර විය හැකි ය.

(ii) කොටසට අදාළ ව පහසුතාව 39%ක් වේ. බ්‍රිතාන්‍ය පාලන සමයේ කෝල්බෲක් ප්‍රතිසංස්කරණ යෝජනා මාලාවේ පරිපාලන වෙනස්කම් හා ආර්ථික වෙනස්කම් පිළිබඳ වෙනම හඳුනාගෙන නොමැති නිසා කණ්ඩායම් ක්‍රියාකාරකම් මගින් දැනුම තවත් වර්ධනය කර ගත හැකි ය. පරිපාලන හා ආර්ථික වෙනස්කම් වෙන වෙන ම බිත්ති පුවත්පත් මගින් ප්‍රදර්ශනය කිරීම තුළින් පහසුතාව වර්ධනය කරවිය හැකි ය.

(iii) කොටසට අදාළ පහසුතාව 38%කි. මේ සඳහා බ්‍රිතාන්‍ය පාලන සමයේ සිදු වූ සමාජයීය වෙනස්කම් පිළිබඳ හඳුනාගත යුතු ය. මේ සඳහා වගු සටහන් උපයෝගී කර ගත හැක. තව ද බ්‍රිතාන්‍ය පාලන සමයේ සිදු වූ සමාජයීය වෙනස්කම් පිළිබඳව නාට්‍යානුසාරයෙන් ඉදිරිපත් කිරීම තුළින් සිසුන් තුළ ප්‍රබෝධාත්මකව දැනුම වර්ධනය කළ හැක.

(iv) කොටසෙහි පහසුතාව 31%කි. නිදහසින් පසු ශ්‍රී ලංකාවේ ආරම්භ කරන ලද බහුකාර්ය සංවර්ධන යෝජනා ක්‍රම මෙරට ආර්ථික සංවර්ධනයට දායකවූ ආකාරය පිළිබඳ නිසි දැනුමක් ලබා ගැනීම මගින් පහසුතාව වර්ධනය කළ හැකි ය. එහි දී සිසුන් අධ්‍යාපන චාරිකාවකට සහභාගී කරගෙන මහවැලි ජලාශ දැක බලා ගැනීම තුළින් දැනුම වර්ධනය කර ගත හැකි ය. එසේ ම ඩී.එස්. සේනානායක අගමැතිතුමා පිළිබඳ දරුවන්ට අවබෝධයක් ලබා දීමෙන් ගල්මය සංවර්ධන ව්‍යාපාරය පිළිබඳ දැන ගැනීමට ද අවස්ථාව ලැබේ. එමගින් මෙම ප්‍රශ්නය සඳහා පහසුතාව තවත් වර්ධනය කළ හැක.



III කොටස

8 ප්‍රශ්නය

අභිමතාර්ථය : කාර්මික විප්ලවය සිදු වූ ක්‍ෂේත්‍ර, නව නිපැයුම්, සමාජීය ක්‍ෂේත්‍රයට සිදු වූ බලපෑම් පිළිබඳ දැනුම, අවබෝධය හා කාර්මික විප්ලවයේ ආභාෂය ශ්‍රී ලංකාවට බලපෑ ආකාරය තුළනාත්මකව පිරික්සීම.

8. (i) බ්‍රිතාන්‍යයේ කාර්මික විප්ලවය ප්‍රධාන කර්මාන්ත තුනක් ආශ්‍රිතව ආරම්භ විය. ඒවා නම් කරන්න. (ලකුණු 03 යි)
 (ii) කාර්මික විප්ලව සමයේ (A) සන්නිවේදන හා (B) ප්‍රවාහන යන ක්‍ෂේත්‍රයන්හි ඇතිවූ නව නිමැවුම් දෙක බැගින් පිළිවෙළින් සඳහන් කරන්න. (ලකුණු 04 යි)
 (iii) කාර්මික විප්ලවය නිසා ලෝකයේ සමාජ ක්‍ෂේත්‍රයේ හටගත් වෙනස්කම් දෙකක් විස්තර කරන්න. (ලකුණු 05 යි)
 (iv) කාර්මික විප්ලවය ශ්‍රී ලංකාව කෙරෙහි බලපෑ ආකාරය නිදසුන් තුනක් දක්වමින් පැහැදිලි කරන්න. (ලකුණු 06 යි)

8. (i) - ජේෂ් කර්මාන්තය
 - යකඩ හා වානේ කර්මාන්තය
 - ගල් අඟුරු කර්මාන්තය (ලකුණු 01 × 03 = 03යි)

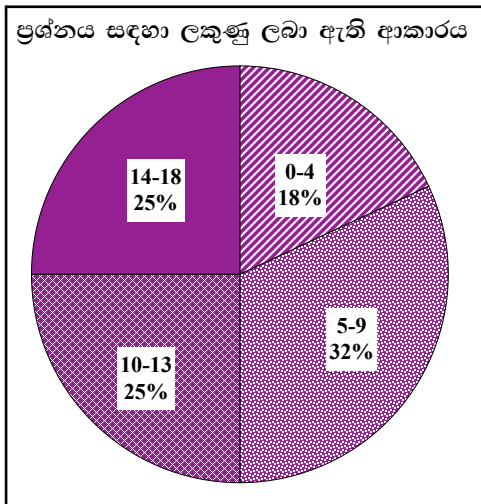
- (ii) **A - සන්නිවේදන**
 - මෝර්ස් විදුලි පණිවුඩ ක්‍රමය
 - දුරකථනය
 - ගුවන් විදුලි යන්ත්‍රය
 - රූපවාහිනිය

- B - ප්‍රවාහන**
 - මැකඩම් ක්‍රමය
 - දුම්රිය එන්ජිම
 - දුම් බෝට්ටුව
 - දුම් නැව
 - මෝටර් රථය
 - ගුවන් යානය (ලකුණු 02 + 02 = 04යි)

- (iii) ● නාගරීකරණය
 ● ජීවන තත්ත්වය වැඩිදියුණු වීම
 ● නව රැකියා අවස්ථා බිහි වීම
 ● පන්ති සහිත සමාජයක් ඇති වීම
 ● කාර්මික නගර ජනාකීර්ණවීමත් සමග ඒවායේ මුඩුකකු, පැල්පත් නිවාස බිහිවීම
 ● ශ්‍රමය සුරාකෑම.
 ● කාන්තාවන් හා ළමුන් අන්‍යෝන්‍යව කම්හල්වල සේවයේ යෙදවීම
 ● පරිසර දූෂණය සහ සංස්කෘතික පරිහානිය
 ● සමාජ සුබසාධන කටයුතු පිළිබඳව රජයන්ගේ අවධානය යොමු වීම (ලකුණු 02 + 03 = 05යි)

- (iv)
- මහා පරිමාණ ගොවිබිම් ඇතිවීම (වතු වගාව ආශ්‍රිත)
 - වැවිලි බෝග ආශ්‍රිතව කර්මාන්ත ඇරඹීම
 - කර්මාන්ත ශාලාවල බොහෝ කාර්යයන් යන්ත්‍ර සූත්‍ර මගින් සිදු කිරීම
 - මැකඩම් ක්‍රමය ලංකාවට හඳුන්වා දීම
 - යටිතල පහසුකම් සංවර්ධනය වීම (මහාමාර්ග/දුම්රිය මාර්ග/සන්නිවේදනය/වරාය පහසුකම්)
 - සාම්ප්‍රදායික ආර්ථික රටාව වෙනස් වීම
 - ධනවාදී ආර්ථිකයට යොමු වීම
- (ලකුණු 03 + 03 = 06යි)

8 ප්‍රශ්නයට පිළිතුරු සැපයීම පිළිබඳ සමස්ත නිරීක්ෂණ, නිගමන හා යෝජනා :

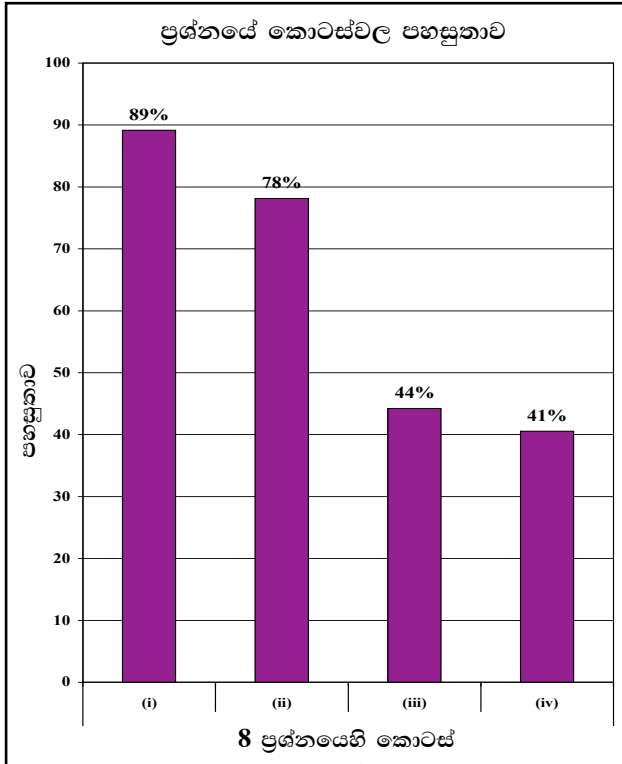


08 ප්‍රශ්නය තෝරාගෙන ඇති පිරිස 71.49%කි. මෙම ප්‍රශ්නය සඳහා ලකුණු 18ක් හිමි වේ.

0න් ලකුණු	00 - 04	ප්‍රාන්තරයේ	18%ක් ද
ලකුණු	05 - 09	ප්‍රාන්තරයේ	32%ක් ද
ලකුණු	10 - 13	ප්‍රාන්තරයේ	25%ක් ද
ලකුණු	14 - 18	ප්‍රාන්තරයේ	25%ක් ද

ලකුණු ලබාගෙන ඇත.

මෙම ප්‍රශ්නය සඳහා ලකුණු 14ක් හෝ ඊට වැඩියෙන් ලබාගත් පිරිස 25%ක් වන අතර, 18%ක් ලබාගෙන ඇත්තේ ලකුණු 04ක් හෝ ඊට අඩුවෙනි.



- ★ මෙම ප්‍රශ්නයට අයත් කොටස් 4 අතුරින් පහසුතාව වැඩි ම කොටස (i) වන අතර එහි පහසුතාව 89%කි. එසේම පහසුතාව අඩු ම කොටස (iv) වන අතර එහි පහසුතාව 41%කි.

කාර්මික විප්ලවය සිදු වූ ක්ෂේත්‍ර, නව නිපැයුම්, සමාජයීය ක්ෂේත්‍රයට සිදු වූ බලපෑම් පිළිබඳ දැනුම, අවබෝධය හා කාර්මික විප්ලවයේ ආභාෂය ශ්‍රී ලංකාවට බලපෑ ආකාරය තුලනාත්මකව පිරික්සීම මෙම ප්‍රශ්නයෙන් අපේක්ෂිතය. ප්‍රශ්නය තෝරාගෙන ඇති සංඛ්‍යාව 71%කි.

ප්‍රශ්නයේ (i) කොටසින් බ්‍රිතාන්‍යයේ කාර්මික විප්ලවය ව්‍යාප්ත වූ ප්‍රධාන කර්මාන්ත ක්ෂේත්‍ර තුන හඳුනාගෙන නම් කිරීම අපේක්ෂිතය. මෙම විෂය කරුණු පිළිබඳ දැනුම ඉහළ මට්ටමක පවතින නිසා 89%ක පහසුතාව ලබා ඇත.

ප්‍රශ්නයේ (ii) කොටසින් කාර්මික විප්ලවයේ සන්නිවේදන හා ප්‍රවාහන ක්ෂේත්‍රයන්හි ඇති වූ නව නිපැයුම් දෙක බැගින් පිළිවෙළින් සඳහන් කිරීම අපේක්ෂා කෙරේ. එහි පහසුතාව 78%කි. කාර්මික විප්ලව සමයේ නව නිපැයුම් හඳුනා ගැනීම ඒ පිළිබඳ දැනුම සාධනීය මට්ටමක පවතී. තවදුරටත් පහසුතාව ඉහළ නංවා ගැනීම සඳහා නව නිපැයුම් සහ ඒවා නිපද වූ පුද්ගලයන් පිළිබඳ ඡායාරූප, එකතුවක් ගොනු කිරීම, ප්‍රදර්ශනය කිරීම හා දැනුම මිනුම තරග පැවැත්වීම වැනි ක්‍රියාකාරකම් කෙරෙහි යොමු වීම සුදුසු ය.

ප්‍රශ්නයේ (iii) කොටසින් කාර්මික විප්ලවය නිසා ලෝකයේ සමාජ ක්ෂේත්‍රයේ හටගත් වෙනස්කම් දෙකක් නම් කොට විස්තර කිරීම අපේක්ෂා කෙරේ. මෙහි පහසුතාවය 44%කි. මෙයට හේතු වී ඇත්තේ පිළිතුරු සැපයීමේ දී සමාජ ක්ෂේත්‍රයේ මෙන්ම ආර්ථික හා දේශපාලන ක්ෂේත්‍රයේ හටගත් වෙනස්කම් ද සැලකිල්ලට ගෙන පිළිතුර සඳහා යොදාගෙන තිබීමයි. මෙම කරුණු නිරවුල්ව තහවුරු කිරීම සඳහා වෙන් වෙන් වශයෙන් වගුගත කිරීම, සැසඳීම, තේරීම, ප්‍රදර්ශනය කිරීම වැනි විවිධ ක්‍රියාකාරකම් භාවිත කිරීම යෝග්‍ය වේ.

ප්‍රශ්නයේ (iv) කොටසින් කාර්මික විප්ලවය ශ්‍රී ලංකාව කෙරෙහි බලපෑ ආකාරය නිදසුන් තුනක් දක්වමින් පැහැදිලි කිරීම අපේක්ෂා කෙරේ. සමස්ත ප්‍රශ්නයේ අවම පහසුතාව මෙම කොටසට හිමි වී ඇති අතර, එය 41%කි. බ්‍රිතාන්‍ය පාලන සමය තුළ සිදු වූ වැවිලි ආශ්‍රිත කර්මාන්ත ඇරඹීම, කර්මාන්ත ශාලාවල යන්ත්‍ර සූත්‍ර භාවිත කිරීම, මැකඩම් ක්‍රමය ලංකාවට හඳුන්වා දීම වැනි කරුණු කාර්මික විප්ලවය සහ ගැලපීමට අපොහොසත් වීම පහසුතාව අඩු වීමට හේතු වී ඇත. මෙම විෂය කරුණු සාධනයේ දී කාර්මික විප්ලවයේ ප්‍රතිඵල ලෙස බ්‍රිතාන්‍ය පාලන සමය තුළ ශ්‍රී ලංකාවේ සිදු වූ වෙනස්කම් පිළිබඳ අධ්‍යයනය කිරීම තුළින් පහසුතාව වර්ධනය කළ හැකි ය.



9 ප්‍රශ්නය

අභිමතාර්ථය : ලෝක මහා සංග්‍රාමයන්හි පාර්ශවකරුවන් වූ රටවල් සුවිශේෂ පුද්ගලයන් තුඩු දුන් හේතු හා විනාශකාරී ප්‍රතිඵල පිළිබඳව විමර්ශනය කිරීමේ හැකියාව පිරික්සීම.

9. (i) පළමුවන ලෝක මහා සංග්‍රාමයේදී මිත්‍ර පිලට අයත් වූ රටවල් තුනක් නම් කරන්න. (ලකුණු 03 යි)
- (ii) පහත සඳහන් තොරතුරුවලට අදාළ පිළිතුරු අනුපිළිවෙලින් දක්වන්න.
- A - පළමුවන ලෝක මහා සංග්‍රාම සමයේදී ඇමෙරිකාවේ සිටි ජනාධිපතිවරයා
 - B - දෙවන ලෝක මහා සංග්‍රාම සමයේදී ජපන් ප්‍රහාරයට ලක්වූ ඇමෙරිකානු වරාය
 - C - දෙවන ලෝක මහා සංග්‍රාමයේදී ජර්මන් වධ කඳවුරුවලදී ඝාතනයට ලක්වූ ජන වර්ගය
 - D - ඇඩෝල්ෆ් හිට්ලර්ගේ රහස් පොලිසිය හැඳින්වූ නම (ලකුණු 04 යි)
- (iii) දෙවන ලෝක මහා සංග්‍රාමයට තුඩු දුන් හේතු දෙකක් සැකෙවින් විස්තර කරන්න. (ලකුණු 05 යි)
- (iv) දෙවන ලෝක මහා සංග්‍රාමය නිසා මහත් විනාශකාරී ප්‍රතිඵල ඇති වූ බව කරුණු තුනක් දක්වමින් පැහැදිලි කරන්න. (ලකුණු 06 යි)

9. (i) - ප්‍රංශය
 - අමෙරිකා එක්සත් ජනපදය
 - රුසියාව
 - මහා බ්‍රිතාන්‍ය (ලකුණු 01 x 03 = 03යි)

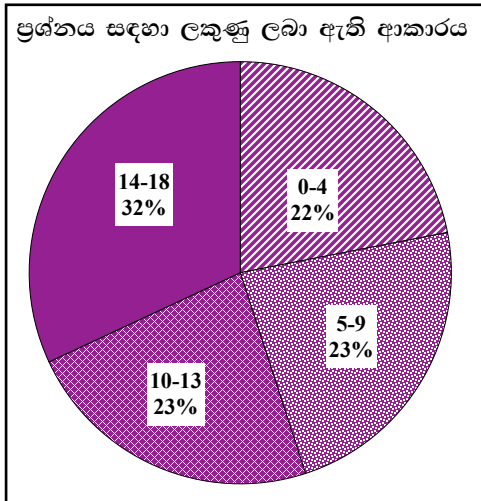
- (ii) A - චුච්චරෝ විල්සන්
 B - පර්ල්
 C - යුදෙව්
 D - ගෙස්ටාපෝ (ලකුණු 01 x 04 = 04යි)

- (iii) ● ජර්මනියේ හිට්ලර් බලවත් වීම හා ඔහුගේ ක්‍රියාකලාපය
 ● ඉතාලියේ මුසෝලිනිගේ ක්‍රියාකලාපය
 ● ජපානයේ ආක්‍රමණශීලී ප්‍රතිපත්තිය
 ● ජාතීන්ගේ සංගමයේ දුර්වලතා (ලකුණු 02 + 03 = 05යි)

- (iv) ● අති මහත් ජීවිත හානි සිදුවීම
 ● විශාල ධන හානි හා දේපල හානි සිදුවීම
 ● යුධ අනාථයන් (අංග විකල වූවන්, අනාථයන්) ඇති වීම
 ● දිගු කාලීන පරිසර විනාශය
 ● යුධ වැදි රටවල ඇති වූ ආර්ථික පරිහානිය (ලකුණු 03 + 03 = 06යි)



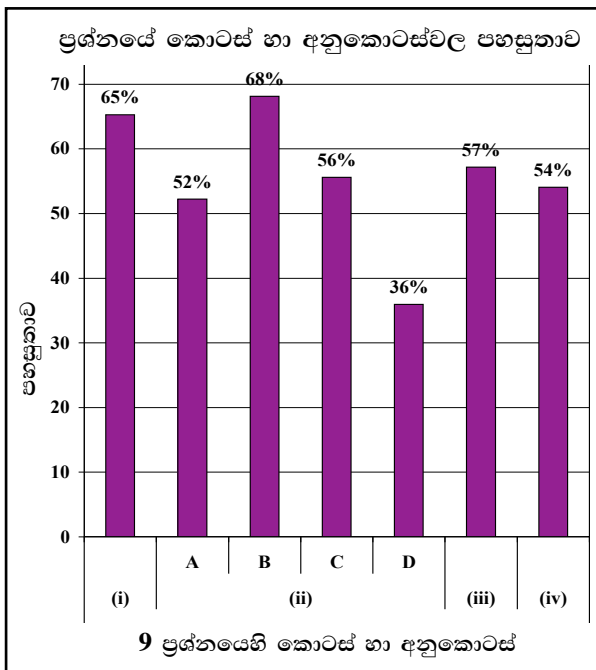
9 ප්‍රශ්නයට පිළිතුරු සැපයීම පිළිබඳ සමස්ත නිරීක්ෂණ, නිගමන හා යෝජනා :



09 ප්‍රශ්නය තෝරාගෙන ඇති පිරිස 24.87%කි. මෙම ප්‍රශ්නය සඳහා ලකුණු 18ක් හිමි වේ.

ඉන් ලකුණු 00 - 04 ප්‍රාන්තරයේ 22%ක් ද
 ලකුණු 05 - 09 ප්‍රාන්තරයේ 23%ක් ද
 ලකුණු 10 - 13 ප්‍රාන්තරයේ 23%ක් ද
 ලකුණු 14 - 18 ප්‍රාන්තරයේ 32%ක් ද
 ලකුණු ලබාගෙන ඇත.

මෙම ප්‍රශ්නය සඳහා ලකුණු 14ක් හෝ ඊට වැඩියෙන් ලබාගත් පිරිස 32%ක් වන අතර, 22%ක් ලබාගෙන ඇත්තේ ලකුණු 04ක් හෝ ඊට අඩුවෙනි.



★ මෙම ප්‍රශ්නයට අයත් අනුකොටස් 7 අතුරින් පහසුතාව වැඩි ම අනුකොටස (ii) B වන අතර එහි පහසුතාව 68%කි. එසේම පහසුතාව අඩු ම කොටස (ii) D වන අතර එහි පහසුතාව 36%කි.



ලෝක මහා සංග්‍රාමයහත්හි පාර්ශවකරුවන් වූ රටවල් එහි දී වැදගත් වූ සුවිශේෂී පුද්ගලයන් සංග්‍රාමවලට තුඩුදුන් හේතු හා ඒවායේ විනාශකාරී ප්‍රතිඵල පිළිබඳ ව විමර්ශනය කිරීමේ හැකියාව පිරික්සීම පිණිස මෙම ප්‍රශ්නය සැකසී ඇත.

මෙම ප්‍රශ්නයේ (i) කොටසින් පළමු ලෝක මහා සංග්‍රාමයේ මිත්‍ර පිලට අයත් රටවල් 03ක් නම් කිරීම බලාපොරොත්තු වූ අතර එහි පහසුතාව 65%කි.

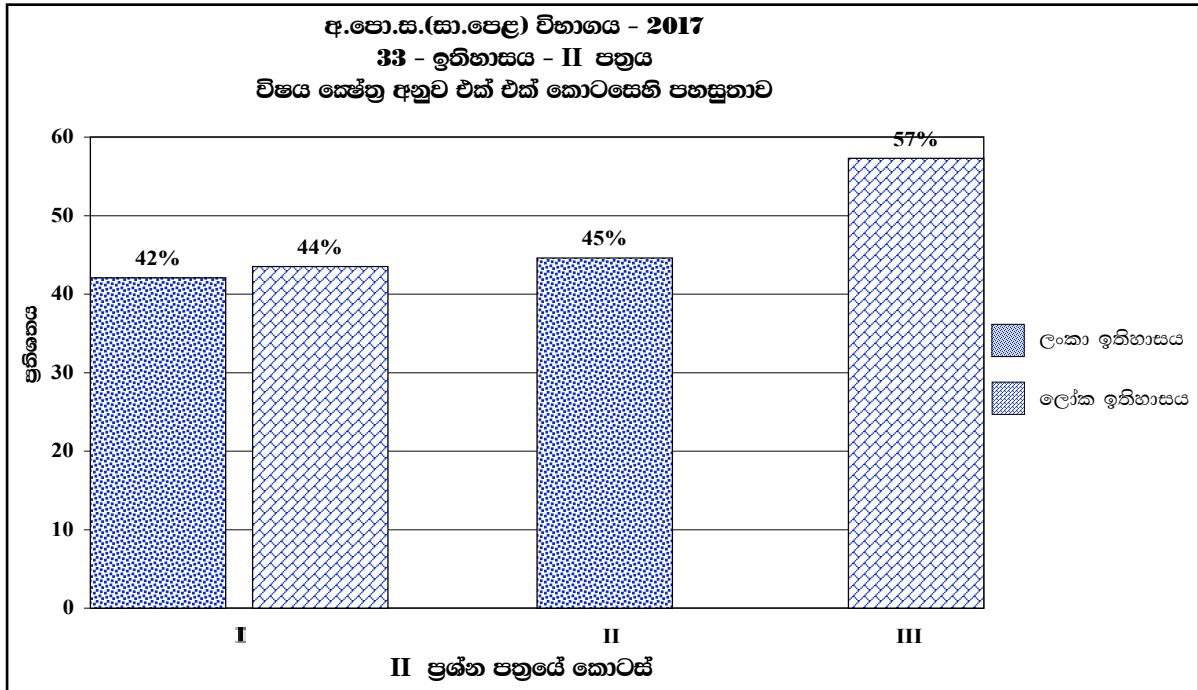
(ii) කොටසෙහි අනුකොටස්වල පහසුතාව පිළිවෙළින් A - 52%, B - 68%, C - 56%, D - 36%කි. වැඩි ම පහසුතාව මෙන් ම අඩු ම පහසුතාව දක්වා ඇති කොටස් දෙක ලෙස B - 68%ක් සහ D - 36%ක් ලෙස දැක්විය හැක. D කොටසෙහි පහසුතාව ඉහළ නංවා ගැනීම සඳහා විෂය හා විෂය අනුකොටස් පිළිබඳ ආංශික අවධානය යොමු වීම වැදගත් වේ.

(iii) කොටසේ පහසුතාව 57%කි. මෙහි දී දෙවන ලෝක මහා සංග්‍රාමයට තුඩුදුන් හේතු විස්තර කිරීමක් බලාපොරොත්තු වේ. තවදුරටත් මෙහි පහසුතාවය ඉහළ නංවා ගැනීම සඳහා ලෝක සංග්‍රාමවලට අදාළ කරුණු සංසන්දනාත්මකව ගැලපීම, කරුණු පිළිවෙළින් පෙළගැස්වීම හේතු පිළිබඳ බුද්ධි මණ්ඩල සාකච්ඡා පැවැත්වීම වැනි උපක්‍රම භාවිත කළ හැකි ය.

(iv) කොටසෙහි පහසුතාව 54%කි. ඉන් විමසා ඇත්තේ දෙවන ලෝක මහා සංග්‍රාමයේ විනාශකාරී ප්‍රතිඵල පිළිබඳ කරුණු පැහැදිලි කිරීමකි. මෙහි පහසුතා තවදුරටත් වර්ධනය කර ගැනීම සඳහා ලෝක මහා සංග්‍රාමවල ප්‍රතිඵල පිළිබඳ අතිරේක කියවීම් සඳහා යොමු කිරීම, අදාළ දර්ශන, ඡායාරූප නැරඹීමට සැලසීම, සිසුන් අතර විවාද, සාකච්ඡා සංවිධානය වැනි ක්‍රියාකාරකම් සිදු කළ හැකි ය.



2.2.3 II ප්‍රශ්න පත්‍රයට පිළිතුරු සැපයීම පිළිබඳ සමස්ත නිරීක්ෂණ, නිගමන හා යෝජනා :



I කොටස

පළමු වන කොටසට පළමු ප්‍රශ්නය පමණක් අයත් වන අතර එය අනිවාර්ය වේ. මෙම ප්‍රශ්නය සකස් වී ඇත්තේ (අ) (i), (ii) හා (ආ) (i), (ii) හා (iii) යන අනුකොටස්වලිනි. මෙම ප්‍රශ්නයට ලකුණු 30ක් හිමි වේ. ශ්‍රී ලංකා ඉතිහාසයට අදාළ වන්නේ (අ) (i), (ආ) (i) B, C ද, (ii) පමණි. ලෝක ඉතිහාසයට අදාළ තොරතුරු නියෝජනය වන්නේ (අ) (ii) හා (ආ) (i) A හා D හා (ආ) (iii) යන අනුකොටස්වලිනි. පළමු ප්‍රශ්නයේ පහසුතාව ශ්‍රී ලංකා ඉතිහාසයේ 42%ක් වන අතර ලෝක ඉතිහාසයට 44%ක් වේ.

ශ්‍රී ලංකා ඉතිහාසය හා සම්බන්ධ ප්‍රශ්න අතරින් වැඩිම පහසුතාව (අ) කොටසේ (i) C අනුකොටසටය. එය 74%කි. එයින් විමසා බැලෙන්නේ ගල්පොත ශිලා ලිපිය කරවූ පොළොන්නරු පාලකයා පිළිබඳ තොරතුරු ය. මෙම රූපය පිළිබඳ ව සිසුන්ට 6 ශ්‍රේණියේ සිටම දැනගැනීම තුළින් ඉහත ප්‍රශ්නයට වැඩි පහසුතාව හිමි කර ගැනීමට හේතු වේ.

ලෝක ඉතිහාස කොටසින් වැඩිම පහසුතාව හිමි කර ගෙන ඇත්තේ (ආ) (iii) 4 අනුකොටසට ය. එය 59%ක් වේ. ඉන් විමසා ඇත්තේ ප්‍රංශ විප්ලවය හා සම්බන්ධ බැස්ටීල් හිරගෙදර පිළිබඳවයි. සාමාන්‍ය දැනීම තුළින් හා පුරවැසි අධ්‍යාපනය විෂය තුළින් ලබා ගන්නා ලද පහසුතාව ඉහළ අගයක් ගැනීමට හේතු වන්නට ඇත.

ශ්‍රී ලංකා ඉතිහාසය කොටසේ අඩු ම පහසුතාවය හිමිකර ගෙන ඇත්තේ (ආ) (i) A කොටසට ය. එය 27%කි. මෙම අඩු පහසුතාවට හේතු වී ඇත්තේ පෙළපොතේ තොරතුරු ප්‍රමාණවත් නොවීම විය හැකි ය.

ලෝක ඉතිහාසය කොටසේ අඩුම පහසුතාව හිමි කර ගන්නේ (අ) (iii) 2 අනුකොටසට ය. එය 17%කි. එයින් විමසා බැලෙන්නේ බැස්ටියා පිහිටා ඇති නගරය පිළිබඳවයි. නමුත් පිළිතුර වැඩි වශයෙන් ලියා ඇත්තේ “රට ය” (ප්‍රංශය). මෙයට හේතුව වන්නේ සිතියම් පිළිබඳ අවබෝධය හා රට හා නගරය යන්න වෙන වෙන ම හඳුනා නොගැනීමයි.

සිතියම් ලකුණු කිරීම හා සම්බන්ධ පහසුතාව ලංකාව හා ලෝකයේ කොටස් දෙකේම 86%කි. සිතියම් ලකුණු කිරීමේ දී සිතියම් විද්‍යාවට අදාළ මූලික සිද්ධාන්ත පිළිබඳ දැනුම හා මනා අවබෝධය, ස්ථාන පිළිබඳ ව නිශ්චිතව ලකුණු කිරීම සඳහා අභ්‍යාසවල නිරතවීම මෙම ඉහළ පහසුතාව කෙරෙහි බලපා ඇත. ඉගෙනුම් ඉගැන්වීම් ක්‍රියාවලියේ දී පාඩමට ප්‍රවේශයක් ලෙස සිතියම් අභ්‍යාසවල නිරත වීම වැනි සුවිශේෂී අධ්‍යයනයන්ට යොමු වීම ඉහළ පහසුතාව ලබා කර ගැනීමට හේතු වේ.

II කොටස

ලංකා ඉතිහාසයට අදාළ මෙම කොටසේ පහසුතාව 45%කි. මෙම කොටසේ ප්‍රශ්න 06ක් ඇත. ඉන් ප්‍රශ්න 4කට පිළිතුරු සැපයිය යුතු ය. ප්‍රශ්න තෝරා ගැනීම 2-7 දක්වා පිළිවෙලින් (2) - 92%, (3) - 90%, (4) - 91%, (5) - 43%, (6) - 28% සහ (7) - 51%ක ආදී වශයෙනි. මෙහි ප්‍රශ්න තෝරා ගැනීමේ දී 2, 3 සහ 4 යන ප්‍රශ්න 90% මට්ටමේ පහසුතාවයක් පෙන්වයි. එයින් 2 ප්‍රශ්නයේ පහසුතාව 92%කි. ඉන් විමසා බැලෙන්නේ ශ්‍රී ලංකාවේ ජනාවාස හා අනුරාධපුර යුගයේ වාරි කටයුතු, මධ්‍ය පාලනය හා සම්බන්ධවයි. 2 ප්‍රශ්නයේ (iii) කොටසේ A සහ B අනුකොටස් සඳහා විස්තරාත්මක පිළිතුරක් අවශ්‍ය නොවීමත්, එම ප්‍රශ්නය තෝරාගෙන ඉහළ පහසුතාව ලබා කර ගැනීමට හේතු විය.

සමහර ප්‍රශ්නවල අනුකොටස්හි වරහන තුළ ලබා දී ඇති පිළිතුරුවලින් තෝරාගෙන නිවැරදි පිළිතුරු සැපයීම සිදු කළ යුතු ය. එම අනුකොටස් සඳහා ඉහළ පහසුතාවක් ලබා කර ගෙන තිබීම කැපී පෙනේ. මෙහි දී ලබා දී ඇති පිළිතුරු කියවීම තුළින් මතකය අවධි වීම, සරල බව හා නිරවුල් බව ඉහළ පහසුතාවයක් ලබාගැනීමට හේතු වී ඇත.

මෙම කොටසින් අඩු ම පහසුතාව ඇත්තේ 6 වන ප්‍රශ්නයට ය. එහි පහසුතාව 28%කි. මෙමගින් මහනුවර රාජධානියේ භූගෝලීය පිහිටීම, සුවිශේෂී පාලකයන්, ප්‍රාදේශීය පාලනය හා සංවිධානයේ කැපී පෙනෙන ලක්ෂණ පිරික්සා බැලේ. මෙම ප්‍රශ්නය තුළින් අපේක්ෂකයන්ට පිළිතුරු ලිවීම සඳහා සහයක් දක්වා නොමැති වීම ජනප්‍රියතාවය අඩු වීමට හේතු වී ඇත.

මහනුවර රාජධානිය හා සම්බන්ධ විෂය කරුණු සංකීර්ණ බැවින් අඩු අවධානයක් යොමුවීමට හේතු වූ නිසා තෝරා ගැනීම සීමිත වී ඇත.

සංකල්ප සිතියම්, වගු සටහන්, සැසඳුම් පත්‍ර තේරීම්, බුද්ධි මණ්ඩල, සාකච්ඡා, ශ්‍රව්‍ය දෘශ්‍ය උපකරණ, භාවිත කිරීම, අතිරේක කියවීම් තුළින් ඉහළ පහසුතාව ලබා කර ගත හැක.

III කොටස

ලෝක ඉතිහාස කොටසේ පහසුතාව 57%කි. එහි ප්‍රශ්න දෙකක් ඇති අතර, මෙම ප්‍රශ්න දෙක අතුරෙන් වැඩි ම තේරීම වන්නේ 8 වන ප්‍රශ්නයයි. එයට 71.49%ක තරම් ඉහළ ප්‍රතිචාරයක් දක්වා ඇත. එයට සාපේක්ෂව 9 වන ප්‍රශ්නයේ තේරීම 24.87%කි.

8 වන ප්‍රශ්නය මගින් විමසා බැලෙන්නේ කාර්මික විප්ලවය සිදු වූ ක්ෂේත්‍ර නව නිපැයුම් සමාජයීය ක්ෂේත්‍රයට සිදු වූ බලපෑම් පිළිබඳ දැනුම අවබෝධය හා කාර්මික විප්ලවයේ ආභාසය ලංකාවට බලපෑ ආකාරය තුලනාත්මකව පිරික්සීමයි.

මෙම ප්‍රශ්නය වැඩි පිරිසක් තෝරා ගැනීමට හේතු වන්නට ඇත්තේ සීමිත කරුණු ප්‍රමාණයක් ඇතුළත් වීම හා සරලව ඉදිරිපත් කර තිබීමයි. විෂය නිර්දේශයේ මේ පිළිබඳ වැඩි අවධානයක් යොමුකර තිබීමත් විෂය කරුණු පහසුවෙන් අධ්‍යයනය කළ හැකි වීමත්, කාර්මික විප්ලවයේ බලපෑම් ලංකාවේ දක්නට ලැබීමත් මෙම තේරීමට හේතු විය හැකි ය.

9 වන ප්‍රශ්නය මගින් විමසා බැලෙන්නේ ලෝක මහා සංග්‍රාමයන්හි පාර්ශවකරුවන් වූ රටවල් සුවිශේෂී පුද්ගලයින්, තුඩුදුන් හේතු හා විනාශකාරී ප්‍රතිඵල පිළිබඳ විමර්ශනය කිරීමේ හැකියාව පිරික්සීමයි.

සමස්ත ප්‍රශ්න පත්‍රය තුළ අඩු ම ජනප්‍රියතාවයක් හිමි වී ඇත්තේ මෙම ප්‍රශ්නයට යි. එහි පහසුතාවය 24.87%කි. මෙම ප්‍රශ්නයට අදාළ විෂය කරුණු 11 වන ශ්‍රේණියේ පෙළපොතේ අවසාන පාඩමට ඇතුළත් වන බැවින් වැඩි අවධානයක් යොමු නොවීම ජනප්‍රියතාවය අඩු වීමට හේතු විය හැකි ය. තව ද, නිවැරදි පිළිතුරු සැපයීම අවම වීමට විෂය කරුණු නිවැරදි ව ග්‍රහණය නොවීම ද, බලපා ඇත. පහසුතාව වර්ධනය සඳහා මෙම විෂය මාතෘකාව පිළිබඳ ව වැඩි අවධානයක් යොමු කිරීමත් ඉගැන්වීමේ දී ඡායාරූප විසියෝ දර්ශන, ප්‍රදර්ශන, දැනුම මිනුම තරග වැනි නිර්මාණශීලී ඉගෙනුම් ඉගැන්වීම් ක්‍රමවේද කෙරේ අවධානය යොමු කළ යුතු ය.



III කොටස

3 පිළිතුරු සැපයීමේ දී සැලකිලිමත් විය යුතු කරුණු හා යෝජනා :

3.1 පිළිතුරු සැපයීමේ දී සැලකිලිමත් විය යුතු කරුණු :

පොදු උපදෙස් :

- ★ ප්‍රශ්න පත්‍රයේ දී ඇති මූලික උපදෙස් කියවා හොඳින් තේරුම් ගෙන පිළිතුරු සැපයිය යුතුය. එනම් එක් එක් කොටසින් කොපමණ ප්‍රශ්න සංඛ්‍යාවකට පිළිතුරු සැපයිය යුතු ද, කුමන ප්‍රශ්න අනිවාර්ය ද, කොපමණ කාලයක් ලැබේ ද, කොපමණ ලකුණු ලැබේ ද, යන කරුණු පිළිබඳව සැලකිලිමත් විය යුතු අතර ප්‍රශ්න හොඳින් කියවා නිරවුල් අවබෝධයක් ඇති කර ගෙන ප්‍රශ්න තෝරා ගත යුතුය.
- ★ I පත්‍රයේ ප්‍රශ්නවලට පිළිතුරු සැපයීමේදී නිවැරදි හෝ වඩාත් ගැලපෙන හෝ පිළිතුර තෝරා ගත යුතුය. තවද පැහැදිලිව එක් කතිර ලකුණක් පමණක් යෙදිය යුතුය.
- ★ II පත්‍රයේ ප්‍රශ්නවලට පිළිතුරු සැපයීමේදී සෑම ප්‍රශ්නයක් ම අලුත් පිටුවකින් ආරම්භ කළ යුතුය.
- ★ නිවැරදි හා පැහැදිලි අත් අකුරුවලින් පිළිතුරු ලිවිය යුතුය.
- ★ අයදුම්කරුගේ විභාග අංකය සෑම පිටුවකම අදාළ ස්ථානයේ ලිවිය යුතුය.
- ★ ප්‍රශ්න අංක, කොටස් අංක හා අනුකොටස් අංක නිවැරදිව ලිවිය යුතුය.
- ★ නිශ්චිත කෙටි පිළිතුරු ලිවීමට අවශ්‍ය අවස්ථාවලදී දීර්ඝ විස්තර ඇතුළත් නොකිරීම මෙන්ම විස්තරාත්මක පිළිතුරු සැපයිය යුතු අවස්ථාවලදී කෙටි පිළිතුරු සැපයීම ද නොකළ යුතුය.
- ★ ප්‍රශ්නය අසා ඇති ආකාරය අනුව තර්කානුකූලව හා විශ්ලේෂණාත්මකව කරුණු ඉදිරිපත් කළ යුතුය.
- ★ II පත්‍රයේ එකිනෙක කොටස්වලින් නියමිත ප්‍රශ්න සංඛ්‍යාවට පමණක් පිළිතුරු සැපයීමට කාලය මිඩංගු කළ යුතු අතර, වැඩිපුර ප්‍රශ්නවලට පිළිතුරු සැපයීමට කාලය වැය නොකළ යුතුය.

විශේෂ උපදෙස් :

- ★ සිතියම් ලකුණු කිරීමේ දී සැලකිලිමත් විය යුතු කරුණු :
 - නගර ලකුණු කිරීමේ දී නිවැරදි ස්ථානය පැහැදිලිව තිත් ලකුණක් යොදා ලකුණු කර නම් කිරීම
 - වැව් ලකුණු කිරීමේ දී නිවැරදි වැව තෝරාගෙන මායිම් තුළ ප්‍රදේශය අඳුරු කර නම් කිරීම
 - ගංගා සහ කඳුවැටි ලකුණු කිරීමේ දී නිවැරදිව හඳුනාගත හැකිවන ලෙස නම් කිරීම
- ★ අසා ඇති ප්‍රශ්නවලට උචිත පරිදි පිළිතුරු ඉදිරිපත් කිරීම
- ★ කරුණු දැක්වීම හා ඒවා පැහැදිලි කිරීම, විස්තර කිරීම හෝ සනාථ කිරීම අනුව ප්‍රශ්නවල ලකුණු බර තබා ඇති බව තේරුම් ගැනීම
- ★ ව්‍යුහගත රචනා වර්ගයේදී නිදසුන් හා සාධක ඉදිරිපත් කළ යුතු වීම
- ★ පිළිතුරු ලිවීමේ දී ඇගයීමේ පහසුව සඳහා අවශ්‍ය තැන්හි ඡේද වෙන් කළ යුතු වීම
- ★ අනුපිළිවෙලින් පිළිතුරු නම් කිරීම කළ යුතු අවස්ථාවලදී ඒ සඳහා සැලකිලිමත් වීම



විදුහල්පතිවරුන් උදෙසා උපදෙස් :

- ★ විෂය සංවර්ධනය සඳහා වාර්ෂික සැලසුම් සකස් කිරීමට හා ඒවා ක්‍රියාත්මක කිරීමට අවශ්‍ය මගපෙන්වීම හා අනුග්‍රහය තවදුරටත් පුළුල් අයුරින් ලබා දිය යුතු ය.
- ★ විෂය සංවර්ධනය සඳහා අභ්‍යන්තර ඇගයීම් හා අධීක්ෂණ ක්‍රියාවලිය යාවත්කාලීනව සැලසුම් කර සංවිධානාත්මකව පවත්වාගෙන යා යුතු ය.
- ★ ගුරුවරුන්ගේ විෂය සංවර්ධනය සඳහා කොට්ඨාස, කලාප හා අමාත්‍යාංශ මට්ටමින් පවත්වන වැඩමුළු සඳහා සෑම ගුරුභවතකු ම සහභාගී කරවීමට කාරුණික විය යුතු ය.
- ★ ඉගෙනුම් ඉගැන්වීම් ක්‍රියාවලිය තවදුරටත් සංවර්ධනය කිරීම සඳහා පාසල් පාදක ගුරු සංවර්ධන වැඩසටහන් සැලසුම් කර ක්‍රියාත්මක කිරීමට අවශ්‍ය පියවර ගත යුතු ය.
- ★ කාලසටහන් ලබා දීමේ දී විෂය ප්‍රවීණතාවය සහිත ගුරුභවතුන්ට මූලිකත්වය ලබා දීම අත්‍යාවශ්‍ය ය.
- ★ ගුරුභවතුන්ට තම විෂය පිළිබඳ වගකීම පැවරෙන පරිදි විෂය මාලාව ක්‍රියාත්මක කිරීම අවස්ථාව ලබා දීම. (එක් ශිෂ්‍ය කණ්ඩායමක් වසර කීපයක් එක් ගුරුභවතකුගේ විෂය භාරකාරත්වයට සම්බන්ධ කිරීම)
- ★ වාර්ෂිකව ත්‍යාග, සහතිකපත් ලබා දීම වැනි ඇගයීම් ක්‍රියාමාර්ග පිළිබඳව අවධානය තවදුරටත් යොමු කරවීම
- ★ ඉතිහාසය විෂය සංවර්ධනය සඳහා පාසලේ පවතින සම්පත්වලට ගැලපෙන පරිදි ස්ථානයක්, උපකරණ, ආශ්‍රිත ග්‍රන්ථ, සිතියම් ලබා දීම ආදී අවශ්‍ය පියවර ගැනීමට තවදුරටත් කාරුණික විය යුතු ය.
- ★ විවිධ විෂයයන් සඳහා පුහුණුව හෝ පත්වීම් ලැබූ ගුරුභවතුන්ගේ කාල සටහන සම්පූර්ණ කිරීමේ අපේක්ෂාවෙන් ඉතිහාසය විෂය ඉගෙනුම් ඉගැන්වීම් හා ඇගයීම් සඳහා යොමු නොකළ යුතු ය. එය විෂයට මෙන්ම සිසුන්ට ද කරන බලවත් හානියකි.

විෂයභාර ගුරුභවතුන්ට උපදෙස් :

- ★ අ.පො.ස.(සා.පෙළ)ට නියමිත විෂය නිර්දේශය ආවරණය වන පරිදි ඉගෙනුම් ඉගැන්වීම් සැලසුම් කර ක්‍රියාත්මක කළ යුතු ය.
- ★ ඉගෙනුම් ඉගැන්වීම් ක්‍රියාවලියේ දී ගුරු මාර්ගෝපදේශ සංග්‍රහය පරිශීලනය කරමින් එය ද ඉගෙනුම් උපකරණයක් වශයෙන් භාවිත කිරීමට වඩාත් අවධානය යොමු කරවීම.
- ★ ඉගෙනුම් ඉගැන්වීම් ක්‍රියාවලියේ දී ඒ ඒ නිපුණතාවයන්ට හා විෂය සන්ධාරයට අදාළ යෝග්‍යතම ඉගෙනුම් ක්‍රමවේද තෝරා ගත යුතු ය.
- ★ හැකි තාක් දුරට ඉගෙනුම් ආධාරක තුළින් සංකල්ප සාධනයට අවස්ථා සලසා දිය යුතු ය.
- ★ අ.පො.ස.(සා.පෙළ) විභාගය සම්බන්ධව ශ්‍රී ලංකා විභාග දෙපාර්තමේන්තුවේ පර්යේෂණ හා සංවර්ධන ශාඛාව මගින් සකස් කොට ඇති ඇගයීම් වාර්තා පරිශීලනය කොට එය විෂය සංවර්ධනය සඳහා යොදා ගත යුතු ය.
- ★ අඩු සාධන මට්ටම් පෙන්නුම් කෙරෙන විෂය කොටස් සඳහා සාධන මට්ටම සංවර්ධනය කිරීමට විශේෂ වැඩමුළු, කඳවුරු, ව්‍යාපෘති, පැවරුම් වැනි ක්‍රියාකාරකම් යොදා ගත හැකිය.
- ★ මාසික පරීක්ෂණ, වාර පරීක්ෂණ, පාසල් පාදක ඇගයීම් වැනි ක්‍රියාකාරකම් තුළින් සිසුන්ගේ සාධන මට්ටම් හඳුනාගෙන විෂය සංවර්ධන සැලසුම් සකස් කොට ක්‍රියාත්මක කිරීම.

3.2 ඉගෙනුම් හා ඉගැන්වීම් ක්‍රියාවලිය පිළිබඳ අදහස් හා යෝජනා :

ඉගෙනුම් ඉගැන්වීම් හා ඇගයීම් ක්‍රියාවලිය තුළින් ප්‍රතිඵල සංවර්ධනය සඳහා ක්‍රියාත්මක කළයුතු යෝජනා :

- සෑම ශිෂ්‍ය ශිෂ්‍යාවක කෙරෙහි ම පෞද්ගලික අවධානය යොමු කිරීම
- ඉගෙනුම් ආධාරක භාවිත කිරීම
- විෂය ක්‍රියාකාරකම් ප්‍රබෝධාත්මක අයුරින් සංවිධානය කිරීම
- සැලසුම් කරන ලද ක්‍ෂේත්‍ර වාරිකා සංවිධානය කිරීම
- විශේෂයෙන්ම පෙළපොත පරිහරණය සඳහා උනන්දු කරවීම
- සිසු නිර්මාණ (විෂයයට අදාළ) පන්තියේ ප්‍රදර්ශනය කිරීම (බිත්ති පුවත්පත්, සඟරා, ප්‍රභේලිකා, කෙටි ප්‍රශ්න හා පිළිතුරු සංග්‍රහ සකස් කිරීම)
- ඉතිහාසය විෂයය සඳහා කාමරයක්/ ප්‍රදේශයක් වෙන් කර සංවර්ධනය කිරීම
- විවෘත ග්‍රන්ථ පරීක්ෂණවලට යොමුකොට කරණු ගවේෂණය කිරීම
- ඉගෙනුම් ආධාරක වශයෙන් නිවැරදි සිතියම් භාවිත කිරීම හා සිතියම් සංග්‍රහ සකස් කරවීම
- පිළිතුරු ලිවීමේ දී කරුණු නිවැරදි ව සංවිධානය, ප්‍රශ්න කිරීමේ අභ්‍යාස කරවීම
- ගමෙහි/ ප්‍රදේශයෙහි/ රටෙහි ඓතිහාසික ස්ථාන හා සිදුවීම් ජනප්‍රවාද ඇසුරෙන් සොයා බැලීමට හා අධ්‍යයනයට යොමු කරවීම
- රූපවාහිනී/ ගුවන්විදුලි/ පුවත්පත්වල අධ්‍යාපනික වැඩසටහන් සාකච්ඡා සහ ලිපිවලින් තොරතුරු රැස් කිරීමට යොමු කිරීම.
(නිද - මහා සංචාරේ, වන්දනා, සති අන්ත පුවත්පත්වල පළවන විශේෂ අතිරේක)
- ප්‍රවීණ දේශකයන්ගේ උදව් උපකාර ලබා ගැනීම
- බුද්ධි මණ්ඩල සාකච්ඡා, විවිධ පාසල් තුළ හා පාසල් අතර සංවිධානය කිරීම
- ශිෂ්‍ය ව්‍යාපෘති සැලසුම් කිරීම, නිසිලෙස පසු විපරම් කිරීම

