

AL/2010/21-S-I

සියලු ම හිමිකම් ඇවිරිණි]
 முழுப் பதிப்புரிமையுடையது]
 All Rights Reserved]

ශ්‍රී ලංකා විභාග දෙපාර්තමේන්තුව ශ්‍රී ලංකා විභාග දෙපාර්තමේන්තුව ශ්‍රී ලංකා විභාග දෙපාර්තමේන්තුව ශ්‍රී ලංකා විභාග දෙපාර්තමේන්තුව ශ්‍රී ලංකා විභාග දෙපාර්තමේන්තුව
 இலங்கைப் பரீட்சைத் திணைக்களம் இலங்கைப் பரීட்சைத் திணைக்களம் இலங்கைப் பரීட்சைத் திணைக்களம் இலங்கைப் பரීட்சைத் திணைக்களம் இலங்கைப் பரීட்சைத் திணைக்களம்
 Department of Examinations, Sri Lanka Department of Examinations, Sri Lanka Department of Examinations, Sri Lanka Department of Examinations, Sri Lanka Department of Examinations, Sri Lanka
 இலங்கைப் பரීட்சைத் திணைக்களம் Department of Examinations, Sri Lanka இலங்கைப் பரීட்சைத் திணைக்களம் Department of Examinations, Sri Lanka
 Department of Examinations, Sri Lanka Department of Examinations, Sri Lanka Department of Examinations, Sri Lanka Department of Examinations, Sri Lanka Department of Examinations, Sri Lanka

21 S I

අධ්‍යයන පොදු සහතික පත්‍ර (උසස් පෙළ) විභාගය, 2010 අගෝස්තු
 கல்விப் பொதுத் தராதரப் பத்திர(உயர் தர)ப் பரீட்சை, 2010 ஓகஸ்ட்
 General Certificate of Education (Adv. Level) Examination, August 2010

ආර්ථික විද්‍යාව I பொருளியல் I Economics I	පැය තුනයි மூன்று மணித்தியாலம் Three hours
-------------------------------------------------	-------------------------------------------------

විභාග අංකය

- සැලකිය යුතුයි :**
- මෙම ප්‍රශ්න පත්‍රය I හා II යනුවෙන් කොටස් දෙකකින් යුක්ත ය.
 - කොටස් දෙකට ම කාලය පැය තුනයි.
 - I හා II කොටස් එක් පිළිතුරු පත්‍රයක් වන සේ අමුණා භාර දෙන්න.

I කොටස

- * මෙම කොටසේ ප්‍රශ්න 20 ක් ඇත. ඒ සියලු ම ප්‍රශ්න අනිවාර්ය වේ.
- * එක් ප්‍රශ්නයකට ලකුණු 02 බැගින් ලැබෙන අතර, මුළු කොටසට ලකුණු 40 ක් හිමි වේ.
- * මෙම කොටසට පිළිතුරු මෙම ප්‍රශ්න පත්‍රයේ ම සැපයිය යුතුයි.
- * එක් බහුවරණ ප්‍රශ්නයකට ඇත්තේ එක් නිවැරදි පිළිතුරක් පමණි. එම පිළිතුර හඳුනාගෙන පිළිතුරට යටින් ඉරක් අඳින්න.

- මිශ්‍ර ආර්ථික පද්ධතියක් තුළ තීරණ ගනු ලබන ප්‍රධාන කණ්ඩායම් තුන වනුයේ

 - කුටුම්භ, ව්‍යාපාරික ආයතන සහ බැංකුය.
 - කුටුම්භ, ව්‍යාපාරික ආයතන සහ ආණ්ඩුවය.
 - කුටුම්භ, ආණ්ඩුව සහ සමුපකාර සමිතිය.
 - ව්‍යාපාරික ආයතන, ආණ්ඩුව සහ බැංකුය.
 - ව්‍යාපාරික ආයතන, ආණ්ඩුව සහ සමුපකාර සමිතිය.
- නිදහස් වෙළෙඳපොළ ආර්ථිකයක මිල යන්ත්‍රණයේ කාර්යයන්ට අදාළව පහත දී ඇති ප්‍රකාශ අතුරෙන් නිවැරදි ප්‍රකාශය වන්නේ කවරක් ද?

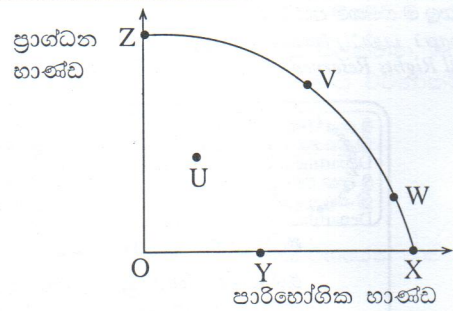
 - වෙළෙඳපොළ මිල ඉහළ යාමට සැලැස්වීමෙන් කිසියම් භාණ්ඩයක සැපයුම් අතිරික්ත ඉවත් කෙරේ.
 - මිල ස්ථායීතාවය සහතික කරයි.
 - නිෂ්පාදන ඉලක්ක තීරණය කිරීමට ආණ්ඩුව මිල යන්ත්‍රණය උපයෝගී කර ගනී.
 - මිල ගණන් පහත වැටීම, නිෂ්පාදන ආයතන වෙළෙඳපොළට ප්‍රවේශවීම දිරිමත් කරයි.
 - මිල යන්ත්‍රණය සලාකන උපකරණයක් (rationing device) ලෙස ක්‍රියා කරයි.
- මිශ්‍ර ආර්ථික පද්ධති පැවැත්මට එක් හේතුවක් වනුයේ

 - නිදහස් වෙළෙඳපොළ ආර්ථිකය පෞද්ගලික දේපොළ හිමිකම් සුරක්ෂිත කර නොදීමය.
 - ලාභ ඉපැයීමේ අරමුණ සැමවිට දී ම අහිතකර වීමය.
 - ආයතන අතර තරගය නිසා පාරිභෝගික ශුභසාධනය උපරිම වන බව සහතික වීමය.
 - නිදහස් වෙළෙඳපොළ ආර්ථිකයක වෙළෙඳපොළ අසාර්ථකත්වයන් හට ගත හැකි වීමය.
 - නිදහස් වෙළෙඳපොළ ආර්ථිකයක් සැමවිට දී ම සම්පත් කාර්යක්ෂම ව බෙදා වෙන් කර දීමට කටයුතු කිරීමය.
- පාරිභෝගික ස්වාධිපත්‍යය හටගනුයේ

 - කුමක් නිෂ්පාදනය කළ යුතු ද යන්න පාරිභෝගික ඉල්ලුම විසින් තීරණය කරනු ලබන විට දීය.
 - පාරිභෝගිකයා විසින් භාණ්ඩයක් සඳහා ගෙවීමට කැමති මිලට වඩා අඩු මිලක් ගෙවනු ලබන විට දීය.
 - භාණ්ඩය පිළිබඳ ප්‍රචාරණයක් වෙළෙඳපොළක නොමැති විට දීය.
 - ඉල්ලුම සැපයුමට සමාන වන විට දීය.
 - වෙළෙඳපොළෙහි තේරීමකට අවස්ථාවක් ඇති විට දීය.

5. රූප සටහනෙහි දක්වෙන්නේ කිසියම් රටක නිෂ්පාදන හැකියා වක්‍රයකි. ආවස්ථික පිරිවැයකින් තොර නිමැවුමෙහි වෙනසක් පෙන්නුම් කරනුයේ,

- (i) Y සිට Z දක්වාය.
- (ii) V සිට W දක්වාය.
- (iii) W සිට X දක්වාය.
- (iv) X සිට W දක්වාය.
- (v) U සිට V දක්වාය.



6. තරගකාරී වෙළෙඳපොළක සමතුලිත මිල ඉහළ යාමට පහත සඳහන් තත්ත්වයන් අතුරෙන් කවරක් හේතු වේ ද?

- (i) ඉල්ලුම පුරුණ නොවීම සහ ආයතනවල ශ්‍රම පිරිවැය ඉහළ යාම
- (ii) ඉල්ලුම පුරුණ අනොවීම සහ ආයතනවල ශ්‍රම පිරිවැය පහළ වැටීම
- (iii) ඉල්ලුම පුරුණ අනොවීම සහ ආයතනවල ශ්‍රම පිරිවැය ඉහළ යාම
- (iv) සැපයුම පුරුණ නොවීම සහ ආදේශක භාණ්ඩයක මිල පහළ වැටීම
- (v) සැපයුම පුරුණ අනොවීම සහ අනුපූරක භාණ්ඩයක මිල ඉහළ යාම

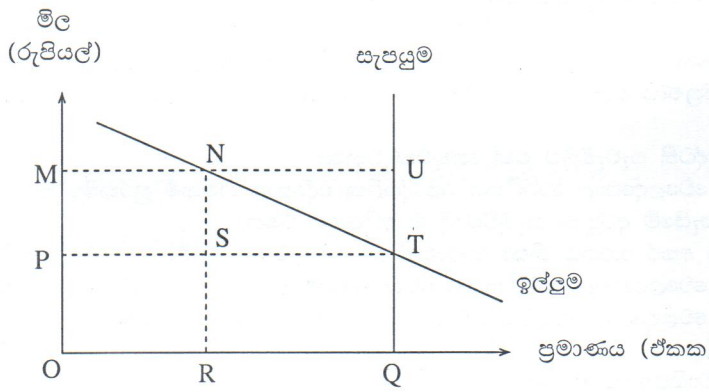
7. ජංගම දුරකථන සමාගමක් හඳුන්වා දුන් 'අභිමාන' නම් විශේෂ පැකේජය සඳහා ග්‍රාහකයෝ මිලියනයක් සිටිති. මාසික ගාස්තුව රුපියල් 100ක් වන එම පැකේජයෙහි මිල ඉල්ලුම් නොවන -4.0ක් ලෙස සමාගම විසින් ඇස්තමේන්තු කොට ඇත. 'අභිමාන' පැකේජයේ මාසික ගාස්තුව රුපියල් 25කින් අඩු කරනු ලැබුව හොත් සමාගමේ මුළු අයභාරය

- (i) රුපියල් මිලියන 100කින් ඉහළ නැගී.
- (ii) රුපියල් මිලියන 75කින් ඉහළ නැගී.
- (iii) රුපියල් මිලියන 50කින් ඉහළ නැගී.
- (iv) රුපියල් මිලියන 50කින් පහළ වැටේ.
- (v) රුපියල් මිලියන 100කින් පහළ වැටේ.

8. මිල වෙනස් වීමක ආදේශන ප්‍රතිච්ඡාකය යනු

- (i) මූර්ත ආදායම නොවෙනස් ව තිබිය දී, නිරපේක්ෂ මිල වෙනස් වීමේ ප්‍රතිඵලයක් වශයෙන් ඉල්ලුම් කරනු ලබන ප්‍රමාණයේ හටගන්නා වෙනස් වීමය.
- (ii) මුදල් ආදායම නොවෙනස් ව තිබිය දී, සාපේක්ෂ මිල වෙනස් වීමේ ප්‍රතිඵලයක් වශයෙන් ඉල්ලුම් කරනු ලබන ප්‍රමාණයේ හටගන්නා වෙනස් වීමය.
- (iii) උපයෝගිතාව නොවෙනස් ව තිබිය දී, සාපේක්ෂ මිල වෙනස් වීමේ ප්‍රතිඵලයක් වශයෙන් ඉල්ලුම් කරනු ලබන ප්‍රමාණයේ හටගන්නා වෙනස් වීමය.
- (iv) සාපේක්ෂ මිල නොවෙනස් ව තිබිය දී, මූර්ත ආදායම වෙනස් වීමේ ප්‍රතිඵලයක් වශයෙන් ඉල්ලුම් කරනු ලබන ප්‍රමාණයේ හටගන්නා වෙනස් වීමය.
- (v) භාණ්ඩ දෙකක් හෝ වැඩි ගණනක සාපේක්ෂ මිලයන් වෙනස් වීමේ ප්‍රතිඵලයක් වශයෙන් ඉල්ලුම් කරනු ලබන ප්‍රමාණයේ හටගන්නා වෙනස් වීමය.

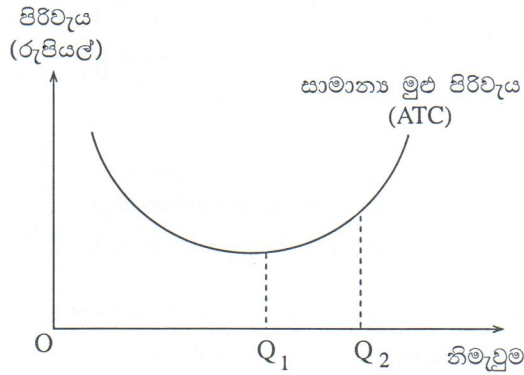
9.



ඉහත රූප සටහනෙහි දක්වෙන්නේ කෘෂිකාර්මික භාණ්ඩයක් සඳහා අදාළ වෙළෙඳපොළ ඉල්ලුම් හා සැපයුම් වක්‍රයන්ය. ආණ්ඩුව අතිරික්ත සැපයුම මිල දී ගැනීමට මැදිහත් වෙමින්, OM මිල පවත්වාගෙන යාමට මිල ආධාරක ප්‍රතිපත්තියක් ක්‍රියාත්මක කරයි. මෙම මිල ආධාරක ප්‍රතිපත්තිය අත්හැර දැමීමට ආණ්ඩුව තීරණය කරනු ලැබුව හොත් ආණ්ඩුවේ වියදම

- (i) NUT ප්‍රමාණයෙන් අඩු වේ.
- (ii) NUTS ප්‍රමාණයෙන් අඩු වේ.
- (iii) STQR ප්‍රමාණයෙන් අඩු වේ.
- (iv) NUQR ප්‍රමාණයෙන් අඩු වේ.
- (v) PMUT ප්‍රමාණයෙන් අඩු වේ.

10. රූප සටහනෙහි දක්වෙන්නේ ප්‍රාග්ධනය හා ශ්‍රමය ඇතුළු සියලු ම නිෂ්පාදන සාධකවල සේවා නියුක්තිය වැඩි කරන විට ආයතනයේ සාමාන්‍ය මුළු පිරිවැය වෙනස් වන ආකාරයයි.



ආයතනය තම නිමැවුම OQ_1 සිට OQ_2 දක්වා වැඩි කරන විට රූප සටහන පෙන්වුම් කරන්නේ

- (i) ඒකාධිකාරී බලය නිසා හටගන්නා ප්‍රතිලාභයන්ය.
- (ii) විශේෂ ප්‍රාගුණිකය ඉහළ යාම නිසා හටගන්නා ප්‍රතිලාභයන්ය.
- (iii) පරිමාණානුකූල නොපිරිමැසුම්ය.
- (iv) වැඩිවන පරිමාණානුකූල ඵලය.
- (v) නිෂ්පාදන කාර්යක්ෂමතාව ඉහළ යාමක්ය.

11. කෙටි කාලයේ දී සාමාන්‍ය ආයතනය, සාමාන්‍ය පිරිවැයට වඩා පහළින් පැවැතිය ද නිෂ්පාදනය අඛණ්ඩ ව පවත්වා ගෙන යාම අර්ථවත් එකක් වනුයේ, ආයතනයේ සාමාන්‍ය ආයතනය

- (i) සාමාන්‍ය ස්ථාවර පිරිවැයට වඩා වැඩි අගයක් ගනී නම්ය.
- (ii) ආන්තික පිරිවැයට වඩා වැඩි අගයක් ගනී නම්ය.
- (iii) සාමාන්‍ය විචල්‍ය පිරිවැයට වඩා වැඩි අගයක් ගනී නම්ය.
- (iv) විචල්‍ය පිරිවැය සහ ස්ථාවර පිරිවැය යන දෙකෙහි එකතුවට වඩා වැඩි අගයක් ගනී නම්ය.
- (v) ආන්තික ආයතනයට වඩා වැඩි අගයක් ගනී නම්ය.

12. X, Y සහ Z යනු පිළිවෙළින් පූර්ණ තරගකාරී, කතිපයාධිකාරී සහ ශුද්ධ ඒකාධිකාරී වෙළෙඳපොළවල භාණ්ඩ අලෙවි කරන නිෂ්පාදන ආයතන තුනකි. එක් එක් ආයතනය අලෙවි කරනු ලබන භාණ්ඩය පිළිබඳ නිවැරදි විස්තරය දක්වෙන්නේ පහත සඳහන් කවර ප්‍රකාශයෙන් ද?

X ආයතනයේ නිෂ්පාදිතය	Y ආයතනයේ නිෂ්පාදිතය	Z ආයතනයේ නිෂ්පාදිතය
(i) ප්‍රභේදනය වූවකි.	ප්‍රභේදනය වූවකි.	සුවිශේෂ වූවකි.
(ii) සුවිශේෂ වූවකි.	සමජාතීය වූවකි.	ප්‍රභේදනය වූවකි.
(iii) සමජාතීය වූවකි.	ප්‍රභේදනය වූවකි.	සුවිශේෂ වූවකි.
(iv) සුවිශේෂ වූවකි.	සුවිශේෂ වූවකි.	ප්‍රභේදනය වූවකි.
(v) සමජාතීය වූවකි.	සුවිශේෂ වූවකි.	ප්‍රභේදනය වූවකි.

13. කෙටි කාලයේ දී කිසියම් නිෂ්පාදන ආයතනයක් අවම සාමාන්‍ය පිරිවැය ලබා දෙන ලක්ෂ්‍යයෙහි නිෂ්පාදනයේ නිරතවී සිටියයි සලකන්න. ආයතනය තම නිමැවුම කුඩා ප්‍රමාණයකින් අඩු කරනු ලැබූව හොත්, ආයතනයේ ආන්තික, සාමාන්‍ය සහ මුළු පිරිවැය මත කෙබඳු බලපෑමක් සිදු වේ ද?

ආන්තික පිරිවැය	සාමාන්‍ය පිරිවැය	මුළු පිරිවැය
(i) පහළ වැටේ.	පහළ වැටේ.	පහළ වැටේ.
(ii) පහළ වැටේ.	ඉහළ නගී.	පහළ වැටේ.
(iii) ඉහළ නගී.	පහළ වැටේ.	පහළ වැටේ.
(iv) ඉහළ නගී.	පහළ වැටේ.	ඉහළ නගී.
(v) ඉහළ නගී.	ඉහළ නගී.	පහළ වැටේ.

14. 2009 වර්ෂයේ දී එක්තරා ආර්ථිකයක නාමික ජාතික ආදායම 8%කින් ද, මිල මට්ටම 4%කින් ද, ජනගහනය 1%කින් ද ඉහළ ගියේය. මෙම තොරතුරු අනුව නිගමනය කළ හැක්කේ, එම ආර්ථිකයේ ප්‍රති ශීර්ෂ මූර්ත ජාතික ආදායම

- (i) හරියට ම 4%කින් ඉහළ ගිය බවය.
- (ii) 4%කට වඩා වැඩි ප්‍රමාණයකින් ඉහළ ගිය බවය.
- (iii) 3%කට වඩා අඩු ප්‍රමාණයකින් ඉහළ ගිය බවය.
- (iv) හරියට ම 3%කින් ඉහළ ගිය බවය.
- (v) 3%කට වඩා වැඩි ප්‍රමාණයකින් ඉහළ ගිය බවය.

15. කිසියම් රටක දළ දේශීය නිෂ්පාදිතය රුපියල් බිලියන 6,000 ක් ද, පොදු මිල දර්ශකය 150ක් ද වේ යැයි සලකන්න. මිල දර්ශකය සඳහා පදනම් කරගත් වර්ෂයේ (පාදක වර්ෂයේ) මිල අනුව අගයනු ලැබූ දළ දේශීය නිෂ්පාදිතයේ වටිනාකම වනුයේ

- (i) රුපියල් බිලියන 7,500 කි.
- (ii) රුපියල් බිලියන 4,000 කි.
- (iii) රුපියල් බිලියන 3,500 කි.
- (iv) රුපියල් බිලියන 3,000කි.
- (v) රුපියල් බිලියන 2,000 කි.

16. අනිකුත් කරුණු නො වෙනස් ව තිබිය දී රුපියල් මිලියන 75කින් ආයෝජන වියදම් වැඩිවීමේ ප්‍රතිඵලයක් වශයෙන් ජාතික ආදායම රුපියල් මිලියන 300කින් ඉහළ ගියේ නම්, ආන්තික පරිභෝජන නැමියාවේ (MPC) අගය

- (i) 0.80 කි.
- (ii) 0.75 කි.
- (iii) 0.50 කි.
- (iv) 0.40 කි.
- (v) 0.25 කි.

17. එක්තරා ආර්ථිකයක තෝරාගත් සාර්ව ආර්ථික දත්ත කිහිපයක් පහත සඳහන් වගුවේ දැක්වේ.

වර්ෂය	ආදායම් මට්ටම (Y) රුපි. බිලියන	පරිභෝජන මට්ටම (C) රුපි. බිලියන
1	400	300
2	500	350
3	600	400
4	?	500

ආන්තික පරිභෝජන නැමියාව (MPC) නො වෙනස් ව තිබිය දී, 4 වන වර්ෂයේ දී මෙම ආර්ථිකයෙහි පරිභෝජන වියදම (C) රුපියල් බිලියන 500 දක්වා වැඩි වුව හොත් එම වර්ෂයේ ආදායම් මට්ටම (Y) කොපමණ වේ ද?

- (i) රුපියල් බිලියන 200
- (ii) රුපියල් බිලියන 400
- (iii) රුපියල් බිලියන 650
- (iv) රුපියල් බිලියන 800
- (v) රුපියල් බිලියන 850

18. පහත සඳහන් කවර ස්වරූපයක ආණ්ඩුවේ මැදිහත් වීමක් වෙළෙඳපොළ අසාර්ථකත්වයන් නිවැරදි කිරීමේ ලා යෝග්‍යවේ ද?

- (i) ඉතා විශාල ලාභ උපයනු ලබන ඒකාධිකාරී කර්මාන්ත තුළට අළුත් ආයතන ප්‍රවේශවීම සීමා කිරීම
- (ii) ශුභ සාධන භාණ්ඩ නිෂ්පාදනය කිරීම සඳහා පෞද්ගලික අංශයට ඉඩ සලසාදීම
- (iii) විශාල වශයෙන් බාහිර ප්‍රතිලාභ ජනනය කෙරෙන භාණ්ඩ මත බදු පැනවීම
- (iv) විශාල වශයෙන් බාහිර ප්‍රතිලාභ ජනනය කෙරෙන භාණ්ඩ සඳහා සහනාධාර ලබාදීම
- (v) පොදු භාණ්ඩ සලාකනය කිරීම

19. 'ශුද්ධ පොදු භාණ්ඩයක්' තත්ත්වයට වඩාත් ආසන්න වන්නේ පහත සඳහන් ද අතුරෙන් කවරක් ද?

- (i) ජාතික ආරක්ෂාව
- (ii) අධ්‍යාපනය
- (iii) ප්‍රවාහනය
- (iv) විදුලිබල සැපයුම
- (v) සෞඛ්‍ය සේවා

20. භාණ්ඩ හා සේවා සඳහා ආණ්ඩුව විසින් කරනු ලබන වියදම් වැඩි කොට ඒ හා සමාන ප්‍රමාණයකින් බදු ඉහළ නංවනු ලැබුව හොත් එහි ප්‍රතිඵලය වනුයේ,

- (i) සමාහාර ඉල්ලුම නො වෙනස් ව පැවතීමය.
- (ii) සමාහාර ඉල්ලුම වැඩි වීමය.
- (iii) පොලී අනුපාතිකය පහළ වැටීමය.
- (iv) මුදල් සැපයුම අඩු වීමය.
- (v) මුදල් සැපයුම වැඩි වීමය.

**

සියලු ම හිමිකම් ඇවිරිණි]
 முழுப் பதிப்புரிமையுடையது]
 All Rights Reserved]

ශ්‍රී ලංකා විභාග දෙපාර්තමේන්තුව ශ්‍රී ලංකා විභාග දෙපාර්තමේන්තුව ශ්‍රී ලංකා විභාග දෙපාර්තමේන්තුව ශ්‍රී ලංකා විභාග දෙපාර්තමේන්තුව
 இலங்கைப் பரீட்சைத் திணைக்களம் இலங்கைப் பரීட்சைத் திணைக்களம் இலங்கைப் பரීட்சைத் திணைக்களம் இலங்கைப் பரීட்சைத் திணைக்களம்
 Department of Examinations, Sri Lanka Department of Examinations, Sri Lanka Department of Examinations, Sri Lanka Department of Examinations, Sri Lanka
 இலங்கைப் பரීட்சைத் திணைக்களம் இலங்கைப் பரීட்சைத் திணைக்களம் இலங்கைப் பரීட்சைத் திணைக்களம் இலங்கைப் பரīட்சைத் திணைக்களம்
 Department of Examinations, Sri Lanka Department of Examinations, Sri Lanka Department of Examinations, Sri Lanka Department of Examinations, Sri Lanka

21 S I

අධ්‍යයන පොදු සහතික පත්‍ර (උසස් පෙළ) විභාගය, 2010 අගෝස්තු
 கல்விப் பொதுத் தராதரப் பத்திர(உயர் தர)ப் பரீட்சை, 2010 ஓகஸ்ட்
 General Certificate of Education (Adv. Level) Examination, August 2010

ආර්ථික විද්‍යාව I
 பொருளியல் I
 Economics I

II කොටස

අයදුම්කරුවන්ට උපදෙස් :

- * 'අ' උප කොටසින් ප්‍රශ්න දෙකක් ද.
- * 'ආ' උප කොටසින් ප්‍රශ්න දෙකක් ද, තෝරා ගෙන ප්‍රශ්න හතරකට පමණක් පිළිතුරු සපයන්න.

'අ' උප කොටස

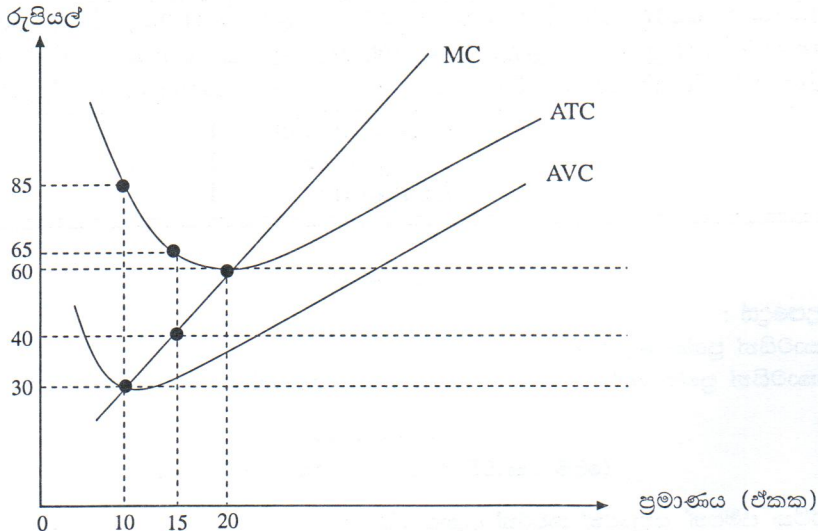
(මෙම කොටසින් ප්‍රශ්න දෙකක් තෝරා ගන්න.)

1. (i) 'ආර්ථික සම්පත්' යනුවෙන් කවරක් අදහස් වේ ද? (ලකුණු 02 යි)
- (ii) ආර්ථික විද්‍යාවේ දී මුදල්, ප්‍රාග්ධනය ලෙස නො සැලකෙන්නේ ඇයි? (ලකුණු 02 යි)
- (iii) 'ප්‍රතිෂ්ඨාපනය කළ හැකි සම්පත්' සහ 'ප්‍රතිෂ්ඨාපනය කළ නොහැකි සම්පත්' අතර වෙනස දක්වන්න. (ලකුණු 02 යි)
- (iv) ව්‍යවසායකයාගේ ප්‍රධාන කාර්යයන් නම් කරන්න. (ලකුණු 03 යි)
- (v) මූලික ආර්ථික ප්‍රශ්න විසඳ ගැනීමේ දී විධානගත ආර්ථිකයක් වෙළෙඳපොළ ආර්ථිකයකින් වෙනස් වන්නේ කෙසේ දැයි සඳහන් කරන්න. (ලකුණු 06 යි)

2. (i) නිෂ්පාදන හැකියා වක්‍රය නිර්මාණය කිරීම සඳහා පදනම් කර ගනු ලබන උපකල්පන කවරේ ද? (ලකුණු 03 යි)
- (ii) නිෂ්පාදන හැකියා වක්‍රය ඇතුළතට විතැන්වීමට තුඩුදෙන සාධක හෝ සිදුවීම් හෝ කවරේ ද? (ලකුණු 03 යි)
- (iii) වැඩිවන ආවේණික පිරිවැය පිළිබිඹු කෙරෙන නිෂ්පාදන හැකියා වක්‍රයක් නිර්මාණය කොට පහත සඳහන් සිදුවීම් නිෂ්පාදන හැකියා වක්‍ර රූප සටහන් මගින් පෙන්වීම කරන්න.
 (අ) පුහුණු ශ්‍රමිකයන් විශාල සංඛ්‍යාවක් වෙනත් රටවල් කරා සංක්‍රමණය වීමක්
 (ආ) ආර්ථික පසුබැසීමක් (recession)
 (ඇ) වඩා ඵලදායී නව පොහොර වර්ගයක් හඳුන්වා දීම
 (ඊ) ආර්ථික වෘද්ධිය (ලකුණු 05 යි)
- (iv) පාරිභෝගික භාණ්ඩ නිෂ්පාදනය වෙතින් ප්‍රාග්ධන භාණ්ඩ නිෂ්පාදනය කරා සම්පත් නැවත බෙදහැරීමක් සිදු කරනු ලැබුව හොත් එහි ප්‍රතිඵලයක් ආර්ථික විද්‍යානුකූලව පරීක්ෂා කරන්න. (ලකුණු 04 යි)

3. (i) 'වුවමනා' සහ 'ඉල්ලුම්' යන සංකල්ප අතර වෙනස පැහැදිලි කරන්න. (ලකුණු 02 යි)
- (ii) ආදායම් සහ ආදේශන ප්‍රතිඵලයක් වශයෙන් 'ඉල්ලුම් නීතිය' පැහැදිලි කරන්න. (ලකුණු 04 යි)
- (iii) ඉල්ලුමේ මිල නම්‍යතාව නිර්ණය කෙරෙන සාධක තුනක් නම් කරන්න. (ලකුණු 03 යි)
- (iv) සීනි සඳහා වෙළෙඳපොළ ඉල්ලුම් වක්‍රය $Q_d = 260 - 3P$ බවත්, වෙළෙඳපොළ සැපයුම් වක්‍රය $Q_s = -140 + 2P$ බවත් සලකන්න.
 (අ) රජය විසින් සීනි ඒකකයක් සඳහා රුපියල් 5ක දේශීය භාණ්ඩ බද්දක් පනවනු ලැබුව හොත් පාරිභෝගිකයාට සීනි ඒකකයක් සඳහා ගෙවීමට සිදු වන මිල කොපමණ ද? (ලකුණු 02 යි)
 (ආ) බද්දේ ප්‍රතිඵලයක් වශයෙන් පාරිභෝජක අතිරික්තයේ හටගන්නා වෙනස කොපමණ ද? (ලකුණු 04 යි)

4. (i) 'නිෂ්පාදක අතිරික්තය' සහ 'ආර්ථික ලාභය' අතර වෙනස කුමක් ද? (ලකුණු 02 යි)
 (ii) 'හිතවන ඵල' සහ 'අඩුවන පරිමාණානුකූල ඵල' අතර වෙනස පැහැදිලි කරන්න. (ලකුණු 02 යි)
 (iii) 'ස්වාභාවික ඒකාධිකාරය' යන්න නිර්වචනය කරන්න. (ලකුණු 02 යි)
 (iv) පූර්ණ තරගකාරී කර්මාන්තයක් තුළ නිෂ්පාදන ආයතනයක් මිල ගනුවකු (price taker) ලෙස සලකනු ලබන්නේ ඇයි? (ලකුණු 02 යි)
 (v) පහත දැක්වෙන රූප සටහන පෙන්වුම් කරනුයේ කෙටි කාලයේ දී පූර්ණ තරගකාරී වෙළෙඳපොළක් තුළ කටයුතු කරන නිෂ්පාදන ආයතනයක තත්ත්වයි.



- (අ) නිමැවුම් ඒකකයක වෙළෙඳපොළ මිල රුපියල් 40 ක් වුව හොත් කෙටි කාලයේ දී ලාභ උපරිමනය සඳහා කවර නිමැවුම් මට්ටමක් මෙම ආයතනය විසින් තෝරාගනු ලැබේ ද? (ලකුණු 02 යි)
 (ආ) එහිදී ආයතනය උපයන ලාභය හෝ ලබන අලාභය හෝ කොපමණ වේ ද? (ලකුණු 03 යි)
 (ඉ) ආයතනයේ ස්ථාවර පිරිවැය කොපමණ වේද? (ලකුණු 02 යි)

'ආ' උප කොටස

(මෙම කොටසින් ප්‍රශ්න දෙකක් තෝරා ගන්න.)

5. (i) දළ දේශීය නිෂ්පාදිතය කෙරෙහි පහත සඳහන් සිද්ධීන් කෙසේ බලපානු ලැබේ ද? (මබේ පිළිතුරේදී දළ දේශීය නිෂ්පාදිතය මත ආරම්භක වශයෙන් සිදුවන බලපෑම පමණක් පැහැදිලි කිරීම ප්‍රමාණවත්ය.)
 (අ) නිෂ්පාදන ආයතන තොග අඩු කර ගැනීමට ක්‍රියා කිරීම
 (ආ) ඔබ විසින් පාවිච්චි කළ පාපැදිය මිතුරෙකුට අලෙවි කිරීම
 (ඉ) අළුත් නිවසක් ඉදිකිරීමේ අපේක්ෂාවෙන් ඔබ විසින් ඉඩමක් මිලයට ගැනීම
 (ඊ) විශ්‍රාමික සේවකයකු වෙත ලැබෙන විශ්‍රාමික දීමනාව ඉහළ යාම (ලකුණු 04 යි)
 (ii) දළ ආයෝජනය සමන්විත වන සංරචක කවරේ ද? (ලකුණු 03 යි)
 (iii) 'ජාතික ආදායම' සහ 'පෞද්ගලික ආදායම' අතර වෙනස පෙන්වා දෙන්න. (ලකුණු 02 යි)
 (iv) "කිසියම් රටක් තම ජාතික ආදායම ඉක්මවා වියදම් කරන්නේ නම්, එම රටෙහි වෙළෙඳ ශේෂය හිඟයක් පෙන්වුම් කළ යුතුය." මෙම ප්‍රකාශය විමසන්න. (ලකුණු 02 යි)
 (v) කල්පිත ආර්ථිකයක් පිළිබඳ පහත සඳහන් දත්ත ඔබ වෙත ලබා දී ඇතැයි සලකන්න.

අයිතමය	වටිනාකම රුපියල් බිලියන	අයිතමය	වටිනාකම රුපියල් බිලියන
• වැටුප්, වෙනත හා වෙනත් අතිරේක ශ්‍රම ආදායම්	550	• ක්ෂයවීම්	60
• වතු බදු	120	• පොලිය හා වෙනත් ආයෝජන ආදායම්	90
• සහනාධාර	30	• ගොවිපොළ හා සමාගම්ක නොවන ව්‍යාපාරික ආදායම්	70
• ගොවීන්ගේ ආදායම්	20	• සමාගම්ක ලාභ	80

- (අ) මෙම ආර්ථිකයේ ශුද්ධ දේශීය ආදායම ගණනය කරන්න. (ලකුණු 02 යි)
 (ආ) වෙළෙඳපොළ මිල යටතේ දළ දේශීය නිෂ්පාදිතය කොපමණ ද? (ලකුණු 02 යි)

6. (i) ආණ්ඩුවේ ආර්ථික කටයුතු සහ විදේශ වෙළෙඳම සහිත ආර්ථිකයක දළ දේශීය නිෂ්පාදිතයේ සමතුලිතය නිර්ණය වන ආකාරය, සමාහාර වියදම් ප්‍රවේශය සහ විදිම්-කාන්දුවීම් ප්‍රවේශය ඔස්සේ ප්‍රස්තාරික ව පැහැදිලි කරන්න. (ලකුණු 06 යි)
- (ii) (අ) සරල ආර්ථිකයක සමාහාර පරිභෝජන ශ්‍රිතය $C = 200 + 2/3Y$ වේ නම්, සමාහාර ඉතුරුම් ශ්‍රිතයට අදාළ සමීකරණය ලබා ගන්න. (ලකුණු 03 යි)
- (ආ) ඉතුරුම් ශුන්‍ය වනුයේ කවර ආදායම් මට්ටමක දී ද? (ලකුණු 02 යි)
- (iii) පහත දැක්වෙන සාරව ආර්ථික දත්ත ඇසුරෙන් ආර්ථිකයේ ආයෝජන මට්ටම (I) සහ ආණ්ඩුවේ මිලදී ගැනීම් (G) ගණනය කරන්න.
- | | |
|-----------------------------|---------|
| ජාතික ආදායම (Y) | = 5,200 |
| වැය කළ හැකි ආදායම (Y_d) | = 4,400 |
| පරිභෝජනය (C) | = 4,100 |
| අයවැය ශේෂය (G - T) | = 150 |
| ශුද්ධ අපනයන (X - M) | = - 110 |
- (ලකුණු 04 යි)
7. (i) වෙළෙඳපොළ අසාර්ථකත්වයට හේතුවන කරුණු හතරක් සඳහන් කරන්න. (ලකුණු 04 යි)
- (ii) 'ආන්තික පෞද්ගලික පිරිවැය' හා 'ආන්තික සමාජ පිරිවැය' අතර වෙනස පෙන්වා දෙන්න. (ලකුණු 02 යි)
- (iii) ධනාත්මක බාහිරතා ජනනය කෙරෙන පාරිභෝගික භාණ්ඩයක නිදහස් වෙළෙඳපොළ සමතුලිත නිමැවුම් මට්ටම සහ සමාජයීය වශයෙන් කාර්යක්ෂම නිමැවුම් මට්ටම අතර වෙනස, උචිත රූප සටහනක් යොදා ගනිමින් විග්‍රහ කරන්න. (ලකුණු 04 යි)
- (iv) පහත සඳහන් ලක්ෂණ සහිත භාණ්ඩ හෝ සේවාවලට උදහරණය බැගින් සපයන්න.
- (අ) පරිභෝජනයේ තරගකාරිත්වයක් නොමැති වුව ද පරිභෝජනය වැළැක්විය හැකි භාණ්ඩ හෝ සේවා
- (ආ) පරිභෝජනය වැළැක්විය නොහැකි නමුදු පරිභෝජනයේ තරගකාරිත්වයක් පවතින භාණ්ඩ හෝ සේවා
- (ඉ) පරිභෝජනයේ තරගකාරිත්වයක් නොමැති හා පරිභෝජනය වැළැක්විය නොහැකි භාණ්ඩ හෝ සේවා (ලකුණු 03 යි)
- (v) 'ආණ්ඩුව අසාර්ථක වීම' කෙරෙහි බලපාන හේතු දෙකක් සඳහන් කරන්න. (ලකුණු 02 යි)
8. (i) 'තිරස් සාධාරණත්වය' සහ 'සිරස් සාධාරණත්වය' අතර වෙනස පෙන්වන්න. (ලකුණු 02 යි)
- (ii) 'අධි බදු බර' යන්නෙන් කවරක් අදහස් වේ ද? යෝග්‍ය රූප සටහනක් යොදා ගනිමින් ඔබේ පිළිතුර පැහැදිලි කරන්න. (ලකුණු 04 යි)
- (iii) ශ්‍රී ලංකාවේ බදු නොවන අයහාර මූලාශ්‍ර හතරක් නම් කරන්න. (ලකුණු 04 යි)
- (iv) ආර්ථික වර්ගීකරණයට අනුව, ශ්‍රී ලංකාවේ මධ්‍යම රජයේ වර්තන වියදමේ ප්‍රධාන සංරචක නම් කරන්න. (ලකුණු 03 යි)
- (v) 'විසර්ජන පනත' හා 'අතුරු සම්මත ගිණුම' අතර වෙනස පෙන්වා දෙන්න. (ලකුණු 02 යි)

සියලු ම හිමිකම් ඇවිරිණි]
முழுப் பதிப்புரிமையுடையது]
All Rights Reserved]

ශ්‍රී ලංකා විභාග දෙපාර්තමේන්තුව ශ්‍රී ලංකා විභාග දෙපාර්තමේන්තුව ශ්‍රී ලංකා විභාග දෙපාර්තමේන්තුව ශ්‍රී ලංකා විභාග දෙපාර්තමේන්තුව ශ්‍රී ලංකා විභාග දෙපාර්තමේන්තුව
 Department of Examinations, Sri Lanka Department of Examinations, Sri Lanka Department of Examinations, Sri Lanka Department of Examinations, Sri Lanka Department of Examinations, Sri Lanka
 இலங்கைப் பரீட்சைத் திணைக்களம் இலங்கைப் பரීட்சைத் திணைக்களம் இலங்கைப் பரීட்சைத் திணைக்களம் இலங்கைப் பரීட்சைத் திணைக்களம் இலங்கைப் பரීட்சைத் திணைக்களம்
 Department of Examinations, Sri Lanka Department of Examinations, Sri Lanka Department of Examinations, Sri Lanka Department of Examinations, Sri Lanka Department of Examinations, Sri Lanka
 Department of Examinations, Sri Lanka Department of Examinations, Sri Lanka Department of Examinations, Sri Lanka Department of Examinations, Sri Lanka Department of Examinations, Sri Lanka

21 S II

අධ්‍යයන පොදු සහතික පත්‍ර (උසස් පෙළ) විභාගය, 2010 අගෝස්තු
 கல்விப் பொதுத் தராதரப் பத்திர(உயர் தர)ப் பரீட்சை, 2010 ஓகஸ்த்
 General Certificate of Education (Adv. Level) Examination, August 2010

ආර්ථික විද්‍යාව II பொருளியல் II Economics II	පැය තුනයි மூன்று மணித்தியாலம் Three hours
-------------------------------------------------------------------------	-------------------------------------------------

විභාග අංකය

- සැලකිය යුතුයි :
- මෙම ප්‍රශ්න පත්‍රය I හා II යනුවෙන් කොටස් දෙකකින් යුක්ත ය.
 - කොටස් දෙකට ම කාලය පැය තුනයි.
 - I හා II කොටස් එක් පිළිතුරු පත්‍රයක් වන සේ අමුණා භාර දෙන්න.

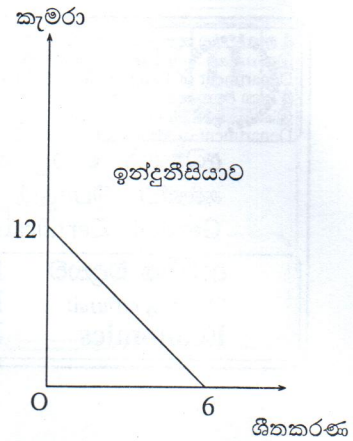
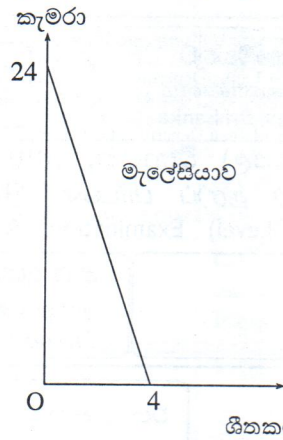
I කොටස

- * මෙම කොටසේ ප්‍රශ්න 20 ක් ඇත. ඒ සියලු ම ප්‍රශ්න අනිවාර්ය වේ.
- * එක් ප්‍රශ්නයකට ලකුණු 02 බැගින් ලැබෙන අතර, මුළු කොටසට ලකුණු 40 ක් හිමි වේ.
- * මෙම කොටසට පිළිතුරු මෙම ප්‍රශ්න පත්‍රයේ ම සැපයිය යුතුයි.
- * එක් බහුවරණ ප්‍රශ්නයකට ඇත්තේ එක් නිවැරදි පිළිතුරක් පමණි. එම පිළිතුර හඳුනාගෙන පිළිතුරට යටිත් ඉරක් අඳින්න.

- වාණිජ බැංකු පද්ධතිය තුළ සිටින එක්තරා වාණිජ බැංකුවක් සතු ව රුපියල් මිලියන 400ක සංචිත සහ රුපියල් මිලියන 3,500ක බැංකු තැන්පතු පවතී. මේ අතර, ගනුදෙනුකරුවෙක් රුපියල් මිලියන 100ක ව්‍යවහාර මුදල් ප්‍රමාණයක් එම බැංකුවේ තැන්පත් කරයි. ව්‍යවස්ථාපිත සංචිත අනුපාතය 10%ක් වේ නම්, එම මුදල් තැන්පතුවෙන් පසුව බැංකුව වෙනති අධි සංචිත ප්‍රමාණය කොපමණ වේ ද?
 - රුපියල් මිලියන 380 කි.
 - රුපියල් මිලියන 360 කි.
 - රුපියල් මිලියන 240 කි.
 - රුපියල් මිලියන 140 කි.
 - රුපියල් මිලියන 40 කි.
- ශ්‍රී ලංකා මහ බැංකුව වාණිජ බැංකු සමග ප්‍රති-විකුණුම් ගිවිසුම් ඇතිකර ගත් විට
 - වාණිජ බැංකු සතු සංචිත පහත වැටේ.
 - මුදල් වෙළෙඳපොළේ පොලී අනුපාතික ඉහළ නගී.
 - මුදල් සැපයුම පහළ වැටේ.
 - ඒක්ෂණ ණය වෙළෙඳපොළෙහි පොලී අනුපාතික පිළිබඳ ඉහළ සීමාව තීරණය වේ.
 - ඒක්ෂණ ණය වෙළෙඳපොළෙහි පොලී අනුපාතික පිළිබඳ පහළ සීමාව තීරණය වේ.
- මුදලට ඇති සමපේක්ෂණ ඉල්ලුම පෙන්නුම් කරනුයේ
 - ගනුදෙනු කිරීමේ පරමාර්ථයෙන් පුද්ගලයන් මුදල් ළඟ තබා ගන්නා බවය.
 - පොලී අනුපාතිකය ඉහළ නගින විට මුදල් සඳහා ඉල්ලුම වැඩි වන බවය.
 - ආර්ථිකය වඩා අවිනිශ්චිත වන විට මුදල් ළඟ තබා ගැනීමට මිනිසුන් වඩාත් කැමති වන බවය.
 - මුදලේ සංසරණ ප්‍රවේගය ස්ථාවර බවය.
 - පොලී අනුපාතිකය පහළ වැටෙන විට මුදල් සඳහා ඉල්ලුම වැඩි වන බවය.
- පහත සඳහන් කරුණු අතුරෙන් කවරක් ඉල්ලුමෙන් ඇදුණු උද්ධමනයට හේතු වේ ද?
 - බනිජ තෙල් මිලෙහි ශීඝ්‍ර ඉහළ යාම
 - වෘත්තීය සමිති විසින් ඉහළ වැටුප් දිනා ගැනීම
 - මහ බැංකුව විසින් විවෘත වෙළෙඳපොළේ දී ආණ්ඩුවේ සුරැකුම්පත් මිලට ගැනීම
 - මහ බැංකුව විසින් විවෘත වෙළෙඳපොළේ දී ආණ්ඩුවේ සුරැකුම්පත් අලෙවි කිරීම
 - ආණ්ඩුව විසින් භාණ්ඩ හා සේවා මිලයට ගැනීම අඩු කිරීම

81782

5. පහත දැක්වෙන නිෂ්පාදන හැකියා වක්‍ර දෙක පෙන්වුම් කරනුයේ සංයුක්ත සම්පත් ඒකකයකින් මැලේසියාවේ සහ ඉන්දුනීසියාවේ නිපදවිය හැකි විකල්ප නිමැවුම් ප්‍රමාණයන්ය.



වෙළෙඳමෙන් දෙරටට ම අන්‍යෝන්‍ය වශයෙන් වාසි ලැබීම සඳහා කැමරා හා ශීතකරණ අතර හුවමාරු අනුපාතිකය කීරණය විය යුත්තේ

- (i) ශීතකරණයක් සඳහා කැමරා 2කට වඩා අඩු ප්‍රමාණයක් ලෙසය.
- (ii) ශීතකරණයක් සඳහා කැමරා 1.5කට වඩා අඩු ප්‍රමාණයක් ලෙසය.
- (iii) ශීතකරණයක් සඳහා කැමරා 3ත් 4ත් අතර ප්‍රමාණයක් ලෙසය.
- (iv) ශීතකරණයක් සඳහා කැමරා 2ත් 6ත් අතර ප්‍රමාණයක් ලෙසය.
- (v) ශීතකරණයක් සඳහා කැමරා 6කට වඩා වැඩි ප්‍රමාණයක් ලෙසය.

6. අවප්‍රමාණය කිරීමක් වඩාත් ප්‍රතිඵලදායක වනු ඇත්තේ පහත සඳහන් තත්ත්වයන් අතුරෙන් කවර තත්ත්වයක් යටතේ ද?

	අපනයන ඉල්ලුමේ මිල නම්‍යතාව	ආනයන ඉල්ලුමේ මිල නම්‍යතාව	අපනයන සැපයුමේ මිල නම්‍යතාව
(i)	- 0.6	- 0.2	+ 0.2
(ii)	- 0.2	- 0.5	+ 0.1
(iii)	- 0.2	- 0.4	- 0.2
(iv)	- 0.8	- 0.9	+ 1.3
(v)	- 0.3	- 0.2	+ 0.4

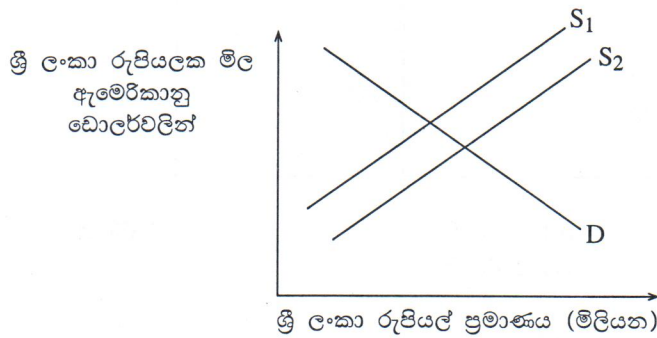
7. වෙළෙඳ අනුපාතය යහපත් වන විට

- (i) අපනයන පරිමාව වැඩි වෙනවාට වඩා වැඩි වේගයෙන් ආනයන පරිමාව පහළ වැටේ.
- (ii) ආනයන වටිනාකම වැඩි වෙනවාට වඩා වැඩි වේගයකින් අපනයන වටිනාකම ඉහළ නගී.
- (iii) විදේශ විනිමය සංචිතය ශක්තිමත් වේ.
- (iv) දෙන ලද ආනයන ප්‍රමාණයක් මිලට ගැනීම සඳහා අපනයනය කළ යුතු ප්‍රමාණය අඩු වේ.
- (v) දේශීය අපනයන සඳහා විදේශීය ඉල්ලුම ඉහළ නැගිය යුතුය.

8. 2007 දෙසැම්බර් මාසයේ සිට 2008 දෙසැම්බර් මාසය වන විට ඇමෙරිකානු ඩොලරයක වටිනාකම රුපියල් 108 සිට රුපියල් 113 දක්වා වෙනස් වූයේය. මෙම වෙනස්වීම නිරූපණය කරන්නේ

- (i) රුපියලේ අගය ක්ෂය වීමකි.
- (ii) ඇමෙරිකානු ඩොලරයේ අගය ක්ෂය වීමකි.
- (iii) රුපියලේ අගය ප්‍රතිප්‍රමාණය (revaluation) කිරීමකි.
- (iv) ඇමෙරිකානු ඩොලරය අවප්‍රමාණය කිරීමකි.
- (v) රුපියලේ අගය වැඩි වීමකි.

9. විදේශ විනිමය වෙළෙඳපොළෙහි ශ්‍රී ලංකා රුපියල් සඳහා ඉල්ලුම හා සැපයුම පහත රූප සටහන පෙන්වනු ලබයි. සැපයුම් වක්‍රය S_1 සිට S_2 දක්වා විතැන්වීමට බලපෑ හැකි හේතුවක් වනුයේ



- (i) ශ්‍රී ලාංකිකයන් වැඩි වැඩියෙන් ඇමෙරිකා එක්සත් ජනපදයේ සංචාරය කිරීමට යොමු වීමය.
- (ii) ඇමෙරිකානු සංචාරකයන් වැඩි වැඩියෙන් ශ්‍රී ලංකාවට පැමිණීමය.
- (iii) ඇමෙරිකා එක්සත් ජනපදයට කරනු ලබන අපනයන ඉහළ යාමය.
- (iv) ශ්‍රී ලංකාවේ අපනයන කර්මාන්ත සඳහා ලබා දෙන සහනාධාර ඉහළ යාමය.
- (v) කොළඹ කොටස් වෙළෙඳපොළෙහි ඇමෙරිකානු ආයෝජකයන් විසින් කරනු ලබන ආයෝජන ඉහළ යාමය.

10. පහත සඳහන් කරුණු අතුරින් ආර්ථිකයේ විභව නිමැවුම ඉහළ නැංවීමට හේතුවක් නොවනුයේ,

- (i) මානව ප්‍රාග්ධනය වැඩි වීමය.
- (ii) භෞතික ප්‍රාග්ධනය වැඩි වීමය.
- (iii) තාක්ෂණික නව්‍යතාවන් බිහි වීමය.
- (iv) සමාජ ප්‍රාග්ධනය වැඩි වීමය.
- (v) පොදු මිල මට්ටමේ පහළ වැටීමය.

11. මානව සංවර්ධන දර්ශකයේ එක් සංරචකයක් වනුයේ

- (i) ද්විතීය පාසල්වල අධ්‍යාපනය ලබන ජනගහන ප්‍රතිශතයයි.
- (ii) දෛනික ව පරිභෝජනය කෙරෙන ප්‍රෝටීන් ප්‍රමාණයේ සාමාන්‍ය අගයයි.
- (iii) උපතේ දී ආයු අපේක්ෂාවයි.
- (iv) ජනගහනයෙන් 1,000කට සිටින වෛද්‍යවරුන් සංඛ්‍යාවයි.
- (v) මාතෘ මර්ත්‍යතාවයි.

12. 2006/07 වර්ෂයට අදාළ ශ්‍රී ලංකාවේ ජනගහන දුර්වලතා දර්ශකය සහ කුටුම්භ ආදායමේ ජිනි සංගුණකය වූයේ

	ජනගහන දුර්වලතා දර්ශකය	ජිනි සංගුණකය
(i)	22.7	0.48
(ii)	15.2	0.49
(iii)	28.8	0.49
(iv)	15.2	0.52
(v)	15.7	0.48

13. වසර තුනක් සඳහා A සහ B රටවල ජිනි සංගුණකයන් පහත වගුව පෙන්වනු ලබයි.

වර්ෂය	A රට	B රට
2000	0.40	0.90
2005	0.60	0.75
2009	0.65	0.70

- වගුවේ දත්ත සම්බන්ධයෙන් නිවැරදි ප්‍රකාශය වනුයේ කුමක් ද?
- (i) A රට සඳහා වන ලෝරන්ස් වක්‍රය, සමානත්ව රේඛාව කරා සමීප වෙමින් පවතී.
 - (ii) B රට සඳහා වන ලෝරන්ස් වක්‍රය, සමානත්ව රේඛාව කරා සමීප වෙමින් පවතී.
 - (iii) B රටේ ලෝරන්ස් වක්‍රයට වඩා වැඩි වේගයෙන්, A රටේ ලෝරන්ස් වක්‍රය සමානත්ව රේඛාවෙන් දුරස්ථ වෙමින් පවතී.
 - (iv) A රටේ ලෝරන්ස් වක්‍රයට වඩා වැඩි වේගයෙන් B රටේ ලෝරන්ස් වක්‍රය සමානත්ව රේඛාවෙන් දුරස්ථ වෙමින් පවතී.
 - (v) A සහ B යන රටවල් දෙකම සඳහා වන ලෝරන්ස් වක්‍ර, සමානත්ව රේඛාව කරා ළංවෙමින් පවතී.

14. කල්පිත ආර්ථිකයක සේවා නියුක්තිය හා සේවා වියුක්තිය පිළිබඳ දත්ත පහත වගුවේ දක්වේ.

ගණය	සංඛ්‍යාව (මිලියන)
ජනගහනය	170
සේවා නියුක්ත	95
සේවා වියුක්ත හා රැකියා සොයන	5
රැකියාවක් බලාපොරොත්තු නොවන	3
විශ්‍රාමික	60

මෙම ආර්ථිකයේ විරැකියා අනුපාතිකය

- (i) 5.3% කි.
- (ii) 5.0% කි.
- (iii) 4.8% කි.
- (iv) 3.0% කි.
- (v) 2.9% කි.

15. ශ්‍රී ලංකාවේ යැපුම් අනුපාතය නිර්වචනය කරනුයේ

- (i) පුද්ගලයන් 1,000කට දරු උපන් කොපමණ ප්‍රමාණයක් වේ ද වශයෙනි.
- (ii) කාන්තාවක් තම ජීවිත කාලය තුළ බිහි කරන දරුවන් සංඛ්‍යාවේ සාමාන්‍ය අගය වශයෙනි.
- (iii) ශ්‍රී ලංකාව සංවර්ධිත රටවල් මත කොතෙක් දුරට රඳා පවතිනවාද යන්න මැනෙන මිනුමක් වශයෙනි.
- (iv) වයස අවුරුදු 10ට අඩු හා 65ට වැඩි ජනගහන ප්‍රතිශතය වශයෙනි.
- (v) වයස අවුරුදු 15ට අඩු හා 64ට වැඩි ජනගහන ප්‍රතිශතය වශයෙනි.

16. පහත සඳහන් රටවල් අතුරෙන් BRIC රටක් ලෙස සැලකෙනුයේ කුමක් ද?

- (i) බංග්ලාදේශය
- (ii) බ්‍රසීලය
- (iii) රුමේනියාව
- (iv) ඉන්දුනීසියාව
- (v) චීන

17. ශ්‍රී ලංකාවේ ජාත්‍යන්තර තරගකාරිත්වය ඉහළ නැංවීමේ ලා පහත සඳහන් දෑ අතුරෙන් කවරක් හේතු වේ ද?

- (i) ආනයන නිරුද්ධ ඉහළ නැංවීම
- (ii) ශ්‍රී ලංකාවේ වැටුප් අනුපාතික ඉහළ නැංවීම
- (iii) ශ්‍රී ලංකාවේ උද්ධමන අනුපාතිකයේ පහළ වැටීම
- (iv) ශ්‍රී ලංකා රුපියලේ බාහිර අගය ඉහළ යෑම
- (v) ජාත්‍යන්තර ප්‍රාග්ධන වෙළෙඳපොළවල ශ්‍රී ලංකා ස්වේරිත්ව බැඳුම්කර අලෙවිය වැඩිවීම

18. සැපයුම් පාර්ශ්වයේ ආර්ථික ප්‍රතිපත්තියකට උදහරණයක් දක්වෙන්නේ පහත සඳහන් කවර ප්‍රකාශයක් මගින් ද?

- (i) ආණ්ඩුව නිරිඟු පිටි මත ආනයන බද්ද අඩු කිරීම නිසා ජීවන වියදම පහළ වැටේ.
- (ii) ආණ්ඩුවේ සංක්‍රාම වියදම් වැඩි කිරීම ජීවන තත්ත්වය උසස් වීමට හේතු වේ.
- (iii) ආර්ථිකය පුරුණ සේවා නියුක්ති තත්ත්වයක් කරා ගෙන ඒමට, ප්‍රසාරණාත්මක රාජ්‍ය මූල්‍ය ප්‍රතිපත්තියක් අවශ්‍ය කෙරේ.
- (iv) ආර්ථික වෘද්ධිය ප්‍රධාන වශයෙන් නිර්ණය වනුයේ එහි නිමැවුම සඳහා වන සමාහාර ඉල්ලුමේ වර්ධනය මගිනි.
- (v) ආදායම් බදු කපා හැරීම නිසා වැඩ කිරීම සඳහා ඇති සානුබලයන් ශක්තිමත් වී සේවා නියුක්ති මට්ටම ඉහළ නගී.

19. අඩු ආදායම් සහිත රටවල් වර්ගීකරණය කිරීම සඳහා ලෝක බැංකුව විසින් වර්තමානයේ යොදා ගෙන ඇති ප්‍රති ශීර්ෂ දළ ජාතික ආදායම් නිර්ණායකය වනුයේ ඇමෙරිකානු ඩොලර්

- (i) 810 හෝ ඊට අඩු ආදායම් මට්ටමකි.
- (ii) 825 හෝ ඊට අඩු ආදායම් මට්ටමකි.
- (iii) 935 හෝ ඊට අඩු ආදායම් මට්ටමකි.
- (iv) 1,000 හෝ ඊට අඩු ආදායම් මට්ටමකි.
- (v) 2,029 හෝ ඊට අඩු ආදායම් මට්ටමකි.

20. ආණ්ඩුව එක විට ප්‍රසාරණාත්මක මූල්‍ය ප්‍රතිපත්තියක් සහ ප්‍රසාරණාත්මක රාජ්‍ය මූල්‍ය ප්‍රතිපත්තියක් ක්‍රියාත්මක කරන්නේ නම්, පොලී අනුපාතික හා විරැකියා මට්ටම කෙරෙහි ඒවායේ බලපෑම විය හැක්කේ කුමක් ද?

පොලී අනුපාතික	විරැකියා මට්ටම
(i) ඉහළ නගී.	අවිනිශ්චිත වේ.
(ii) ඉහළ නගී.	පහළ වැටේ.
(iii) ඉහළ නගී.	ඉහළ නගී.
(iv) අවිනිශ්චිත වේ.	පහළ වැටේ.
(v) අවිනිශ්චිත වේ.	ඉහළ නගී.

**

සියලු ම හිමිකම් ඇවිරිණි]
 முழுப் பதிப்புரிமையுடையது]
 All Rights Reserved]

ශ්‍රී ලංකා විභාග දෙපාර්තමේන්තුව
 Department of Examinations, Sri Lanka

ශ්‍රී ලංකා විභාග දෙපාර්තමේන්තුව
 Department of Examinations, Sri Lanka

ශ්‍රී ලංකා විභාග දෙපාර්තමේන්තුව
 Department of Examinations, Sri Lanka

21 S II

අධ්‍යයන පොදු සහතික පත්‍ර (උසස් පෙළ) විභාගය, 2010 අගෝස්තු
கல்விப் பொதுத் தராதரப் பத்திர(உயர் தர)ப் பரீட்சை, 2010 ஓகஸ்த்
General Certificate of Education (Adv. Level) Examination, August 2010

ආර්ථික විද්‍යාව	II
பொருளியல்	II
Economics	II

II කොටස

අයදුම්කරුවන්ට උපදෙස් :

- * “අ” උප කොටසින් ප්‍රශ්න දෙකක් ද.
- * “ආ” උප කොටසින් ප්‍රශ්න දෙකක් ද, තෝරා ගෙන ප්‍රශ්න හතරකට පමණක් පිළිතුරු සපයන්න.

‘අ’ උප කොටස

(මෙම කොටසින් ප්‍රශ්න දෙකක් තෝරා ගන්න.)

1. (i) කිසියම් ආර්ථිකයක මූර්ත දළ දේශීය නිෂ්පාදනය ඒකක 3,000 ක් ද සාමාන්‍ය මිල මට්ටම ඒකකයක් රුපියල් 4 ක් ද, මුදල් නොගෙය රුපියල් 1,500 ක් ද වේ නම්, එම ආර්ථිකයේ මුදලේ සංසරණ ප්‍රවේගය ගණනය කරන්න. (ලකුණු 02 යි)
- (ii) මුදල් ප්‍රමාණයේ වර්ධනය සහ උද්ධමනය අතර සමීප සම්බන්ධතාවක් පවතින්නේ ඇයි ද යන්න විනිමය සමීකරණය යොදා ගනිමින් පැහැදිලි කරන්න. (ලකුණු 02 යි)
- (iii) M_2 සහ M_2b යන මූල්‍ය සමාහාරයන් අතර වෙනස දක්වන්න. (ලකුණු 04 යි)
- (iv) මුදල් සැපයුමේ වෙනස්වීම සමාහාර ඉල්ලුම කෙරෙහි බලපාන්නේ කෙසේදැයි පැහැදිලි කරන්න. (ලකුණු 04 යි)
- (v) පොලී අනුපාතිකය සහ වත්කමක් වශයෙන් මුදලට ඇති ඉල්ලුම අතර සම්බන්ධය පරීක්ෂා කරන්න. (ලකුණු 03 යි)
2. (i) ශ්‍රී ලංකාවේ වාණිජ බැංකුවල ප්‍රධාන කාර්යයන් සඳහන් කරන්න. (ලකුණු 03 යි)
- (ii) ශ්‍රී ලංකාවේ වාණිජ බැංකු ණය ලබා දීමේ දී ඉහළතම ප්‍රමුඛතාව හිමිකර ගත් අරමුණු තුන නම් කරන්න. (ලකුණු 03 යි)
- (iii) භාගික සංචිත බැංකු ක්‍රමය යන්නෙන් කවරක් අදහස් වේ ද? (ලකුණු 03 යි)
- (iv) මහ බැංකුවට මුදල් සැපයුම අඩු කිරීමේ අවශ්‍යතාවක් පවතිය යි සලකන්න. මේ සඳහා යොදා ගත හැකි ක්‍රියා මාර්ග සඳහන් කොට, එම ක්‍රියා මාර්ග මහ බැංකුවේ අපේක්ෂාව ඉටුකරලන්නේ කෙසේ දැයි විස්තර කරන්න. (ලකුණු 06 යි)
3. (i) සතියක ශ්‍රමය භාවිත කොට ජපානයේ සහ කොරියාවේ නිපදවිය හැකි රෙදි සහ පාපැදි ප්‍රමාණයන් පහත සඳහන් වගුව පෙන්වුම් කරයි. මෙම භාණ්ඩ නිෂ්පාදනය කිරීමේ දී වෙනත් යෙදවුම් අවශ්‍ය නොවේ යි සලකන්න.

භාණ්ඩය	ජපානය	කොරියාව
රෙදි (මීටර)	12	8
පාපැදි (ඒකක)	6	2

- (අ) දෙරට අතර වෙළෙඳමක් සිදු නොවේ නම්, ජපානයේ සහ කොරියාවේ පාපැදියක මිල රෙදි ඒකක වලින් කොපමණ වේ ද? (ලකුණු 02 යි)
- (ආ) රෙදි නිෂ්පාදනයේ ලා සාපේක්ෂ වාසි ඇත්තේ කවර රටකට ද? ඔබේ පිළිතුර පැහැදිලි කරන්න. (ලකුණු 02 යි)
- (ඉ) මෙම රටවල් එකිනෙකා අතර වෙළෙඳම ආරම්භ කරනු ලැබුව හොත්, කවර රටක්, කවර භාණ්ඩයක් විශේෂ ප්‍රාගුණ්‍යනය කොට අපනයනය කරනු ලැබේ ද? (ලකුණු 02 යි)
- (ඊ) වෙළෙඳම සිදුවන්නේ කවර හුවමාරු අනුපාතිකයක් යටතේ ද යන්න ගැන ඔබට කිව හැක්කේ කුමක් ද? (ලකුණු 02 යි)
- (ii) ජාත්‍යන්තර වෙළෙඳමේ දී සාපේක්ෂ වාසි හටගන්නා මූලාශ්‍රයන් පෙන්වා දෙන්න. (ලකුණු 04 යි)
- (iii) නිදහස් වෙළෙඳමට අවහිර කෙරෙන තීරු බදු නොවන බාධා කිරීම් තුනක් සඳහන් කරන්න. (ලකුණු 03 යි)

81782

4. (i) කල්පිත ආර්ථිකයක ගෙවුම් ශේෂයට අදාළ දත්ත පහත සඳහන් වගුව පෙන්වුම් කරයි.

අයිතමය	වටිනාකම (රුපියල් මිලියන)
භාණ්ඩ හා සේවා අපනයන	250
භාණ්ඩ හා සේවා ආනයන	400
ශුද්ධ සෘජු විදේශ ආයෝජන	50
ශුද්ධ ප්‍රාග්ධන සංක්‍රාම	25
ශුද්ධ වර්තන සංක්‍රාම	30
ශුද්ධ කළඹ ආයෝජන	20
ශුද්ධ කළඹ ආයෝජන ආදායම්	8
ආණ්ඩුවේ කෙටි කාලීන හා දිගු කාලීන ණය ගැනීම්	160
පෞද්ගලික අංශයේ කෙටි කාලීන හා දිගු කාලීන ණය ගැනීම්	75
වැරදීම් සහ අන්තර්ගම්	2

(අ) වර්තන ගිණුමේ ශේෂය (ආ) ප්‍රාග්ධන ගිණුමේ ශේෂය

(ඉ) මූල්‍ය ගිණුමේ ශේෂය (ඊ) සමස්ත ශේෂය

ගණනය කරන්න.

(ලකුණු 08 යි)

(ii) ක්‍රය ශක්ති සාමාන විනිමය අනුපාතිකය යන්නෙන් අදහස් කරන්නේ කුමක් ද?

(ලකුණු 04 යි)

(iii) ජාත්‍යන්තර මූල්‍ය අරමුදලේ ප්‍රධාන අරමුණු කවරේ ද?

(ලකුණු 03 යි)

'ආ' උප කොටස

(මෙම කොටසින් ප්‍රශ්න දෙකක් තෝරා ගන්න.)

5. (i) 'විභව නිමැවුම' යනු කුමක් ද? (ලකුණු 02 යි)

(ii) ආර්ථික වෘද්ධියේ ප්‍රතිලාභ කවරේ ද? (ලකුණු 04 යි)

(iii) ආර්ථික වෘද්ධියට හේතුවන ප්‍රධාන මූලාශ්‍ර හතරක් නම් කරන්න. (ලකුණු 04 යි)

(iv) කිසියම් රටක ශ්‍රම ඵලදායීතාව කෙරෙහි බලපාන තීරණාත්මක සාධක කවරේ ද? (ලකුණු 05 යි)

6. (i) ආර්ථික වෘද්ධිය සහ සංවර්ධනය අතර වෙනස විවාරාත්මක ව පෙන්වා දෙන්න. (ලකුණු 04 යි)

(ii) ශ්‍රී ලංකාව දැනටමත් අත්කරගෙන ඇති සහග්‍රක සංවර්ධන ඉලක්ක කවරේ ද? (ලකුණු 03 යි)

(iii) "ශ්‍රී ලංකාවේ ග්‍රාමීය සහ වතු අංශවල දරිද්‍රතා රේඛාවට පහළ ජනගහන ප්‍රතිශතය තවමත් ඉතා ඉහළ අගයක් ගනී." මෙම අංශවල, අඛණ්ඩ ව පවත්නා දරිද්‍රතාවට හේතු වශයෙන් මඛ හඳුනා ගන්නා කරුණු කවරේ ද? (ලකුණු 04 යි)

(iv) ශ්‍රී ලංකාවේ සමාජ ආරක්ෂණ ජාල වැඩසටහන (social safety net programme) තුළ ඇතුළත් ප්‍රධාන සංරචක කවරේ ද? (ලකුණු 04 යි)

7. (i) ශ්‍රී ලංකාවේ ආර්ථික වශයෙන් සක්‍රීය ජනගහනයේ ස්ත්‍රී පුරුෂ සංයුතිය කොපමණ ද? (ලකුණු 02 යි)

(ii) ශ්‍රී ලංකාවේ යැපුම් අනුපාතයේ අගය කොපමණ වේ ද? (ලකුණු 02 යි)

(iii) ශ්‍රී ලංකාවේ ජනවිද්‍යාත්මක වෙනස්කම් (demographic changes) ආර්ථික වෘද්ධිය කෙරෙහි කෙලෙස බලපානු ලැබේ ද? (ලකුණු 04 යි)

(iv) ශ්‍රී ලංකාවේ නොවිධිමත් ආර්ථිකයේ වැදගත් ලක්ෂණ කවරේ ද? (ලකුණු 04 යි)

(v) මැද පෙරදිග රැකියාවල යෙදෙන ශ්‍රී ලාංකික සංක්‍රමණික ශ්‍රමිකයන්ගේ වැදගත් සමාජ ආර්ථික ලක්ෂණ හඳුනාගන්න. (ලකුණු 03 යි)

8. (i) 'ගැමි දිරිය' ප්‍රජා සංවර්ධන හා ජීවනෝපාය ව්‍යාපෘතියේ කැපී පෙනෙන ලක්ෂණ පරීක්ෂා කරන්න. (ලකුණු 03 යි)

(ii) අතිරේක පොදු වරණීය තීරුබදු සහනය (GSP - Plus) ඉවත් කිරීම ශ්‍රී ලංකා ආර්ථිකය කෙරෙහි කෙලෙස බලපානු ලැබේ ද? (ලකුණු 04 යි)

(iii) ශ්‍රී ලංකාවේ ප්‍රාදේශීය ව්‍යාපාරික වාතාවරණය කුඩා හා මධ්‍යම පරිමාණ ව්‍යාපාරික අංශයේ ශීඝ්‍ර වර්ධනයට හිතකර නොවන්නේ ඇයි දැයි හේතු දක්වන්න. (ලකුණු 04 යි)

(iv) යුද ගැටුම් නිමා වීමෙන් පසුව ශ්‍රී ලංකාව වෙත විවෘත ව ඇති ආර්ථික වෘද්ධි අවස්ථා, පූර්ණ වශයෙන් ප්‍රයෝජනයට ගැනීමේ ලා ජය ගත යුතු ප්‍රධාන අභියෝග කවරේ ද? (ලකුණු 04 යි)



LOL.Ik
Learn Ordinary Level

විභාග ඉලක්ක පහසුවෙන් ජයගන්න පසුගිය විභාග ප්‍රශ්න පත්‍ර



• Past Papers • Model Papers • Resource Books
for G.C.E O/L and A/L Exams



විභාග ඉලක්ක ජයගන්න
Knowledge Bank



Master Guide

WWW.LOL.LK



CASH ON DELIVERY

Whatsapp contact
+94 71 777 4440

Website
www.lol.lk

 **Order via WhatsApp**

071 777 4440